

IMPORTANT REGULI PRIVIND SIGURANȚA

Vă rugăm citiți, înțelegeți și respectați cu grijă toate instrucțiunile înainte de a instala și utiliza acest produs. A se păstra pentru consultări viitoare.

PureSpa™ SC-WF20



Numai în scop ilustrativ.

Nu uitați să testați și aceste produse deosebite de la Intex: piscine, accesoriile de piscină, jucării de interior, saltele și bărci gonflabile disponibile în anumite magazine sau pe website-ul nostru.

Datorită politicii de îmbunătățire în permanență a produselor sale, Intex își rezervă dreptul de a modifica specificațiile și aspectul, ducând poate la actualizarea manualului fără notificări prealabile.

INTEX®

©2020 Intex Marketing Ltd. - Intex Development Co. Ltd. - Intex Recreation Corp. All rights reserved/Tous droits réservés/Todos los derechos reservados/Alle Rechte vorbehalten/Toate drepturile sunt rezervate. Printed in China/Imprimé en Chine/Impreso en China/Gedruckt in China/Imprimat în China.

®™ Trademarks used in some countries of the world under license from/®™ Marques utilisées dans certains pays sous licence de/ Marcas registradas utilizadas en algunos países del mundo bajo licencia de/Warenzeichen verwendet in einigen Ländern der Welt in Lizenz von/Mărci utilizate în anumite țări sub licență de la/Intex Marketing Ltd. to/à/a/la/an Intex Trading Ltd., Intex Development Co. Ltd., G.P.O Box 28829, Hong Kong & Intex Recreation Corp., P.O. Box 1440, Long Beach, CA 90801 • Distributed in the European Union by/Distribué dans l'Union Européenne par/Distribuido en la unión Europea por/Vertrieb in der Europäischen Union durch/Distribuit în Uniunea Europeană de către/Intex Trading B.V., Venneveld 9, 4705 RR Roosendaal – The Netherlands (Olanda)
www.intexcorp.com

CUPRINS

Avertisment.....	3-6
Componente.....	7-8
Informații produs și Specificații.....	9
Asamblarea.....	9-14
Informații privind nivelul sării.....	15
Funcționarea.....	16-23
Tabelul codurilor LED de pe ecran.....	24
Întreținerea și produsele de întreținere.....	25-31
Depozitarea.....	31
Depanarea.....	32-36
Demontarea motorului pompei de filtrare.....	37
Garanție.....	38

REGULI IMPORTANTE PRIVIND SIGURANȚA

Când instalați și utilizați aparate electrice, întotdeauna trebuie să respectați instrucțiunile de bază privind securitatea, inclusiv următoarele:

CITIȚI ȘI RESPECTAȚI TOATE INSTRUCȚIUNILE

⚠ PERICOL

- Risc de înec accidental (în special copiii cu vârsta sub 5 ani). Se va acorda atenție prevenirii accesului neautorizat al copiilor la jacuzzi. Acest lucru poate fi făcut de supraveghetorul adult care asigură mijloacele de acces sau instalează un dispozitiv de protecție la jacuzzi. Pentru a evita accidentele în timpul utilizării jacuzzi-ului, asigurați-vă că sunt supravegheați copiii în mod constant.
- Risc de înec. Inspectați periodic jacuzzi-ul pentru detectarea scurgerilor, a urmelor de uzură prematură, avarii sau semne de deteriorare. Nu utilizați niciodată o husă uzată sau avariată: aceasta nu va oferi nivelul de protecție necesar prevenirii accesului nesupravegheat la jacuzzi al unui copil.
- Risc de rănire. Racordurile de aspirație din acest jacuzzi sunt dimensionate astfel încât să corespundă debitului de apă specific creat de pompă. Dacă este necesar să înlocuiți racordurile de aspirație sau pompa, asigurați-vă că debitele sunt compatibile. Nu utilizați niciodată jacuzzi-ul în cazul în care racordurile de aspirație sunt defecte sau lipsesc. Nu înlocuiți niciodată un racord de aspirație cu unul cu o valoare nominală mai mică decât debitul marcat pe racordul original de aspirație.
- Risc de rănire. Înlocuiți imediat cablul de alimentare avariata. Nu îngropați cablul de alimentare. Nu utilizați niciodată prelungitoare.
- Pericol de electrocutare. Nu permiteți niciun aparat electric precum lampă, telefon, aparat de radio sau televizor pe o rază de 3,5 m (11,5 picioare) de un jacuzzi sau de o cadă cu apă caldă.
- Pericol de electrocutare. Nu utilizați și deconectați de la priză jacuzzi-ul când plouă, tună sau fulgeră.

⚠ AVERTISMENT

- Circuitul electric al jacuzzi-ului trebuie alimentat printr-un dispozitiv de curent rezidual (DCR) care are un curent rezidual nominal de funcționare de până la 30 mA.
- Circuitul electric al jacuzzi-ului trebuie alimentat printr-un dispozitiv de curent rezidual portabil (DCRP) care are un curent rezidual nominal de funcționare de până la 10 mA. În cazul detectării unei scurgeri de curent de peste 10mA, DCR-ul se va activa și va întrerupe alimentarea electrică, în acest caz, deconectați de la priză și opriți imediat utilizarea jacuzzi-ului. Trebuie să contactați un centru local de service pentru asistență și/sau repararea produsului.
- Componentele care conțin piese sub tensiune, cu excepția celor alimentate cu tensiune de siguranță extra joasă ce nu depășește 12V, trebuie să rămână inaccesibile unei persoane aflate în jacuzzi.
- Instalația electrică trebuie să îndeplinească cerințele standardelor naționale locale.
- Componentele ce încorporează piese electrice, cu excepția telecomenzilor, trebuie situate sau fixate astfel încât să nu poată să cadă în jacuzzi.
- Pentru a reduce riscul de accidentare, nu lăsați copiii să utilizeze acest produs decât dacă sunt supravegheați cu atenție și în permanență.
- Copiii nu trebuie să utilizeze căzile de jacuzzi sau cele cu apă caldă decât sub supraveghere adultă.
- Pentru a reduce riscul de înec al copiilor, supravegheați-i în permanență. Fixați și blocați husa jacuzzi-ului după fiecare utilizare.
- Pentru a reduce riscul de rănire/îmbolnăvire:
 - a) Apa din jacuzzi n-ar trebui să depășească niciodată 40°C (104°F). Apa cu temperatura cuprinsă între 38°C (100°F) și 40°C (104°F) este considerată ca neprezentând vreun pericol pentru un adult sănătos. Apă cu temperaturi mai scăzute se recomandă pentru copiii mici și când jacuzzi-ul este utilizat mai mult de 10 minute. Se recomandă să solicitați sfatul medicului înainte de utilizare.
 - b) Deoarece temperaturile excesive ale apei au risc ridicat de a provoca leziuni fetale în timpul primelor luni de sarcină, femeile însărcinate sau care ar putea fi însărcinate ar trebui să limiteze temperatura apei din jacuzzi și durata utilizării și ar trebui, de asemenea, să solicite sfatul medicului.

AVERTISMENT

- c) Utilizatorul trebuie să verifice temperatura apei înainte de a intra în jacuzzi.
- d) Consumul de alcool, droguri sau medicamente înainte sau în timpul utilizării jacuzzi-ului poate duce la pierdere cunoștinței cu risc de înecare.
- e) Persoanele cu orice afecțiune medicală trebuie să solicite sfatul medicului înainte de a folosi un jacuzzi.
- f) Persoanele care utilizează medicamente și/sau care au un istoric medical nefavorabil trebuie să solicite sfatul medicului înainte de a folosi un jacuzzi, deoarece unele medicamente pot induce somnolență, în timp ce alte medicamente pot afecta frecvența cardiacă, tensiunea arterială și circulația sângelui.
- g) Evitați introducerea capului sub apă și înghițirea apei din jacuzzi.
 - Persoanele care suferă de afecțiuni contagioase nu trebuie să utilizeze jacuzzi-ul sau cada cu apă caldă.
 - Pentru evitarea accidentărilor, vă recomandăm când intrați sau părăsiți jacuzzi-ul sau cada cu apă caldă.
 - Utilizatoarele însărcinate sau care ar putea fi însărcinate trebuie să consulte un medic înainte de a utiliza jacuzzi-ul sau cada cu apă caldă.
 - Apa cu temperatură de peste 38°C poate fi periculoasă pentru sănătatea dumneavoastră.
 - Nu utilizați un jacuzzi sau o cadă cu apă caldă imediat după exerciții fizice intense.
 - Scufundarea prelungită într-un jacuzzi sau cadă cu apă caldă poate fi periculoasă pentru sănătatea dumneavoastră.
 - În timpul sarcinii, statul în apă caldă timp îndelungat poate afecta fetusul. Măsurati temperatura apei înainte de a intra. Nu intrați în jacuzzi dacă apa depășește 38°C (100°F). Nu stați în jacuzzi mai mult de 10 minute.
 - Căldura din jacuzzi, combinată cu alcool, droguri sau medicamente poate duce la pierderea cunoștinței.
 - Părăsiți imediat jacuzzi-ul dacă nu vă simțiți confortabil, aveți stări de amețelă sau de somnolență. Căldura din jacuzzi poate cauza hipertermie și pierderea cunoștinței.
 - Cauzele, simptomele și efectele hipertermiei pot fi descrise după cum urmează: Hipertermia are loc când temperatura internă a corpului atinge un nivel cu câteva grade peste temperatura normală a corpului 37°C (98,6°F). Simptomele hipertermiei includ o creștere a temperaturii interne a corpului, stări de amețelă, letargie, somnolență și stări de leșin. Efectele hipertermiei includ imposibilitatea de a sesiza căldura; imposibilitatea de a realiza nevoia de a părăsi jacuzzi-ul sau cada cu apă caldă; nerealizarea unui risc iminent; afectează fetusul femeilor însărcinate; imposibilitatea fizică de a părăsi jacuzzi-ul sau cada cu apă caldă, și pierderea cunoștinței care poate rezulta în risc de înec.
 - Consumul de alcool, droguri și medicamente poate crește considerabil riscul hipertermiei fatale în jacuzzi-uri și căzi cu apă caldă.
 - Întotdeauna adăugați chimicale în apă, nu adăugați niciodată apă în chimicale. Adăugarea apei în produsele chimice poate cauza fum puternic sau reacții violente și împuroșcări cu substanțe chimice periculoase.
 - Nu vă scufundați și nu săriți niciodată într-un jacuzzi sau în orice sursă de apă cu adâncime mică.
 - A se asambla și demonta numai de către adulți.
 - Acest aparat poate fi utilizat de către copii de peste 8 ani și de către persoane cu capacități fizice, senzoriale sau intelectuale reduse ori lipsite de cunoștințe sau de experiență numai dacă sunt supravegheate sau au fost instruite cu privire la utilizarea aparatului în deplină siguranță și înțeleg pericolele la care se expun. Nu lăsați copiii să se joace cu aparatul. Este interzisă efectuarea curățării și întreținerii aparatului permisibile utilizatorului de către copii nesupravegheați.
 - Nu amplasați deasupra jacuzzi-ului nicio componentă a aparatului electric în timpul utilizării.
 - Lăsați o distanță de cel puțin 4m între ștecherul produsului și acesta și o înălțime de cel puțin 1,2m.
 - Întotdeauna scoateți produsul din priză înainte de a-l deplasa, curăța, întreține sau efectua orice reglare a acestuia, și în zilele ploioase.
 - Nu îngropați cablul de alimentare. Amplasați-l într-o zonă unde nu riscă să fie deteriorat de către mașini de tuns iarba, de tuns gardul viu sau de alte echipamente.

AVERTISMENT

- Dacă este deteriorat cablul de alimentare, acesta trebuie înlocuit de producător, de agentul său de service sau de persoane calificate în mod similar pentru a se evita orice pericol. Folosiți doar piese de schimb identice când efectuați operații de întreținerea a produsului.
- **Întotdeauna mențineți ștecherul uscat, racordarea unui ștecher ud la priză este interzisă în mod categoric.**
- Ștecherul JACUZZI-ului trebuie conectat direct numai la o priză echipată cu împământare a unei instalații electrice fixe.
- Pentru a reduce riscul de electrocutare și incendiu, nu utilizați prelungitoare, temporizatoare, adaptoare de ștecher sau transformatoare pentru a conecta produsul la o sursă electrică de alimentare; utilizați o sursă poziționată adecvat.
- Nu încercați să scoateți produsul din priză și nu-l conectați la priză dacă aveți mâinile ude sau dacă stați în apă.
- Nu lăsați jacuzzi-ul gol timp îndelungat. Nu expuneți jacuzzi-ul direct în bătaia soarelui timp îndelungat.
- Când aparatul nu este utilizat un timp îndelungat, precum pe timpul iernii, setul de jacuzzi trebuie demontat și depozitat în interior.
- Nu lăsați apa din jacuzzi să înghețe. Nu puneți jacuzzi-ul în funcțiune când apa este înghețată.
- Nu utilizați jacuzzi-ul dacă acesta a fost avariat în urma transportului/sau funcționează defectuos în orice fel. Contactați centrul de service local Intex pentru indicații suplimentare.
- Nu utilizați niciodată jacuzzi-ul neacompaniat sau să lăsați pe alții să-l utilizeze neacompaniați.
- Nu turnați niciodată apă direct în jacuzzi dacă temperatura acesteia depășește 40°C (104°F).
- Țineți animalele de companie la distanță pentru evitarea oricărei avarieri.
- Nu adăugați uleiuri de baie sau săruri în apa din jacuzzi.
- Jacuzzi-ul trebuie instalat pe o suprafață orizontală, dreaptă și netedă care poate susține greutatea maximă a jacuzzi-ului umplut cu apă împreună cu patru ocupanți adulți; greutate 1136Kg (2500 lb); șase adulți: 3500 lbs (1592 kg).
- Furnizați un sistem adecvat de scurgere a apei în jurul jacuzzi-ului pentru a face față apei deversate și a împrăștiilor.
- Din motive de siguranță, utilizați exclusiv accesoriile furnizate de către producătorul jacuzzi-ului.
- Nu este destinat pentru utilizare publică/comercială și/sau pentru instalare în locuințe închiriate.
- Pentru toate informațiile referitoare la instalare, curățare și întreținere, vă rugăm consultați paragrafele de mai jos din manual.
- Nu amplasați niciodată obiecte de metal pe suprafața stației de andocare a panoului de control.

Citiți cu atenție, înțelegeți și respectați toate informațiile din acest manual de utilizare înainte de instalarea și utilizarea jacuzzi-ului. Aceste avertizări, instrucțiuni și instrucțiuni de siguranță abordează unele riscuri comune de recreere acvatică, dar nu pot acoperi toate riscurile și pericolele în toate cazurile. Vă rugăm acordați atenție, bazați-vă pe bun simț și judecată când practicați orice activitate acvatică. Păstrați aceste informații pentru utilizări viitoare.

Siguranța persoanelor care nu știu să înoate

- Este necesară în permanență supravegherea continuă, activă și vigilentă de către un adult competent a înotătorilor neexperimentați și a persoanelor care nu știu să înoate, mai ales în jacuzzi-urile de relaxare (amintiți-vă că copiii cu vârsta sub cinci ani prezintă cel mai mare risc de înec).
- desemnați un adult competent pentru a supraveghea jacuzzi-ul de fiecare dată când este utilizat.
- În cazul în care jacuzzi-ul nu se folosește sau nu este supravegheat, îndepărtați toate jucăriile din interior și din jurul acestuia, pentru a evita atragerea copiilor la jacuzzi.

Dispozitivele de siguranță

- Se va utiliza o prelată de siguranță sau alt dispozitiv de protecție, sau toate ușile și ferestrele (unde este cazul) trebuie să fie asigurate pentru a împiedica accesul neautorizat la jacuzzi.

⚠️ AVERTISMENT

- Barierele, prelatele, alarmele sau dispozitivele similare de siguranță sunt ajutoare utile, dar acestea nu substituie supravegherea continuă și competență din partea adulților.

Echipamentul de siguranță

- Țineți un telefon funcțional și o listă a numerelor de telefon ale serviciilor de urgență lângă jacuzzi.

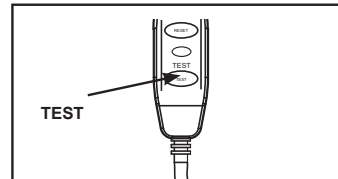
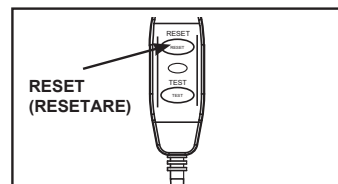
Utilizarea în siguranță a jacuzzi-ului

- Încurajați toți utilizatorii, în special copiii, să învețe cum să înoate.
- Învățați metodele de bază pentru menținerea vieții (Resuscitarea cardiopulmonară - CPR) și reîmprospătați-vă aceste cunoștințe în mod regulat. Aceste măsuri se pot adeveri vitale pentru salvarea vieții în caz de urgență.
- Instruiți pe toți utilizatorii jacuzzi-ului, inclusiv copiii, ce să facă în caz de urgență.
- Nu plonjați niciodată în surse de apă cu adâncime mică. Acest lucru poate duce la răni grave sau chiar fatale.
- Nu utilizați jacuzzi-ul atunci când consumați alcool sau luați medicamente care vă pot afecta capacitatea de a utiliza în siguranță jacuzzi-ul.
- Atunci când se utilizează prelate, îndepărtați-le complet de pe suprafața apei înainte de a intra în jacuzzi.
- Protejați utilizatorii jacuzzi-ului de bolile transmisibile prin apă prin tratarea apei din jacuzzi și practicarea unei bune igiene. Consultați instrucțiunile privind tratarea apei din manualul de utilizare.
- Nu depozitați substanțele chimice la îndemâna copiilor.
- Atașați semnele de siguranță furnizate pe jacuzzi sau la o distanță de până la 2 m de jacuzzi într-o poziție predominant vizibilă.

⚠️ AVERTISMENT

- Acest produs este echipat cu un DCR situat la capătul cablului de alimentare. DCR-ul trebuie testat înaintea fiecărei utilizări. Nu utilizați jacuzzi-ul dacă DCR-ul nu funcționează corect. Deconectați cablul de alimentare până când defecțiunea este identificată și remediată. Contactați un electrician autorizat pentru a remedia defecțiunea. Nu șuntați DCR-ul. În interiorul DCR-ului nu există piese care pot fi întreținute. Desfăcerea DCR-ului va duce la anularea garanției.

1. Conectați unitatea la o priză electrică cu împământare.
2. Apăsați butonul **RESET** (RESETARE) situat pe DCR.
3. Puneți în funcțiune sistemul electric al jacuzzi-ului.
4. Apăsați butonul de **TEST** situat pe DCR. Indicatorul de pe DCR ar trebui să se închidă și echipamentul electric ar trebui să se stingă. Dacă indicatorul DCR nu se stinge, și echipamentul electric nu se oprește, DCR-ul este defect. Nu utilizați jacuzzi-ul. Contactați un electrician autorizat pentru a remedia defecțiunea.
5. Apăsați butonul **RESET** (RESETARE) situat pe DCR. Indicatorul de pe DCR ar trebui să se aprindă. Dacă indicatorul de pe DCR nu se aprinde, DCR-ul este defect. Nu utilizați jacuzzi-ul. Contactați imediat un electrician autorizat pentru a remedia defecțiunea.

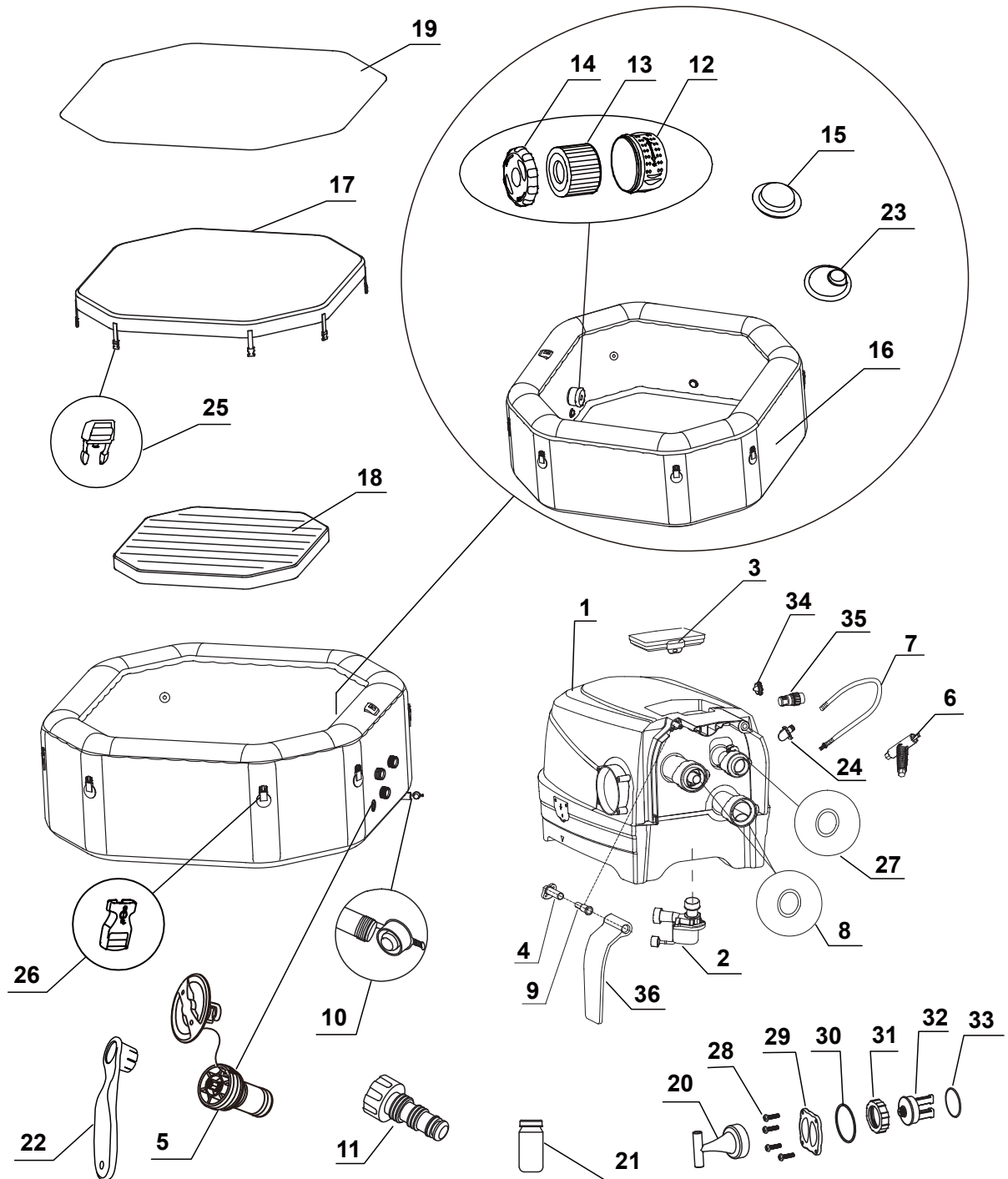


⚠️ ATENȚIE

- Pentru a se evita orice pericol cauzat de resetarea accidentală a siguranței termice, acest aparat nu trebuie alimentat prin intermediul unui dispozitiv comutator extern, precum un temporizator sau să fie conectat la un circuit care este pornit și oprit cu regularitate de către furnizor.
- Păstrați compoziția chimică a apei în conformitate cu instrucțiunile fabricantului.

COMPONENTE

Înainte de a vă asambla produsul, vă rugăm petreceți câteva minute pentru a verifica prezența tuturor componentelor și a vă familiariza cu ele.



NOTĂ: Imaginile au rol strict ilustrativ. Produsul real poate varia. Imaginile nu respectă scara reală a obiectelor.

COMPONENTE (continuare)

Înainte de a vă asambla produsul, vă rugăm petreceți câteva minute pentru a verifica prezența tuturor componentelor și a vă familiariza cu ele.

NR. REF.	DESCRIERE	CTE.	NR. PIESĂ DE SCHIMB	
			4 ADULȚI	6 ADULȚI
1	BAZĂ DE CONTROL	1	13028	13028
2	MOTOR DE FILTRARE JACUZZI	1	12778	12778
3	PANOU DE CONTROL	1	13023	13023
4	BAZĂ BALAMA CAPAC LATERAL	2	12771	12771
5	VENTIL SUPAPĂ DE ELIBERARE PRESIUNE AER	1	12589D	12589D
6	CHEIE PENTRU ȘURUB PANOU DE CONTROL	1	11053	11053
7	ADAPTOR FURTUN DE UMFLARE JACUZZI	1	11830	11830
8	GARNITURĂ INELARĂ SUPAPĂ DE CONTROL ADMISIE/EVACUARE JACUZZI	2	11788	11788
9	ȘTIFT BALAMA CAPAC LATERAL	2	12772	12772
10	DOP EVACUARE JACUZZI	1	11995	11995
11	ADAPTOR SUPAPĂ DE EVACUARE JACUZZI	1	13036	13036
12	CARCASĂ CARTUȘ DE FILTRARE	1	11798	11798
13	CARTUȘ DE FILTRARE	3	11692	11692
14	CAPAC CARCASĂ CARTUȘ DE FILTRARE	1	11797	11797
15	DOP DE ADMISIE	1	11739	11739
16	CADĂ JACUZZI	1	12724	12746
17	HUSA DE ACOPERIRE A JACUZZI-ULUI	1	11951	12117
18	INSERT GONFLABIL AL HUSEI JACUZZI-ULUI (PREINSTALAT ÎN HUSA JACUZZI-ULUI)	1	11884	12114
19	FOLIE PROTECTOARE SOL	1	11933	12110
20	CHEIE PIULIȚĂ CU AUTOÎNFILETARE CELULĂ ELECTROLITICĂ	1	11854	11854
21	FĂȘII DE TEST	1	11855	11855
22	CHEIE	1	11742	11742
23	DOP DE EVACUARE	2	11782	11782
24	ADAPTOR DE FURTUN	1	12773	12773
25	CATARAMĂ TATĂ	8	11994	11994
26	CATARAMĂ MAMĂ	8	11993	11993
27	GARNITURĂ INELARĂ SUPAPĂ DE CONTROL ADMISIE AER JACUZZI	1	11687	11687
28	ȘURUB CAPAC CELULĂ ELECTROLITICĂ	4	11712	11712
29	CAPAC CELULĂ ELECTROLITICĂ	1	11890	11890
30	INEL DE ETANȘEZARE CAPAC CELULĂ ELECTROLITICĂ	1	11897	11897
31	PIULIȚĂ CELULĂ ELECTROLITICĂ	1	11852	11852
32	CELULĂ ELECTROLITICĂ	1	11851	11851
33	INEL DE ETANȘEZARE CELULĂ ELECTROLITICĂ	1	11853	11853
34	CAPAC SUPAPĂ DE DEZUMFLARE	1	12775	12775
35	ADAPTOR FURTUN DE DEZUMFLARE	1	12774	12774
36	CAPAC LATERAL BAZĂ DE CONTROL	2	12770	12770

Când comandați componentele, vă rugăm menționați modelul și numărul de referință al piesei.

SPECIFICAȚIILE PRODUSULUI

Capacitate maximă de ocupare:	4 adulți	6 adulți
Tensiune / Frecvență / Fază	220 – 240 V / 50 Hz / 1 PH	
Capacitate apă:	210 gal (795 L)	290 gal (1098 L)
Diametru interior/exterior:	59/79 in (150/201 cm)	66/86 in (168/218 cm)
Înălțime:	28 in (71 cm)	
Pompă cu jet:	1000 Wați	
Suflantă bule de aer:	800 Wați	
Debitului pompei de filtrare:	460 gal/h (1,741 L/h)	
Putere încălzitor:	2,200 Wați	
Interval de temperatură:	10°C – 40°C (50°F – 104°F)	
Creșterea temperaturii:	1,5-2,5°C/h (3°F – 4,5°F/h)	1-2°C/h (2°F – 3,5°F/h)
Număr de duze cu jeturi de apă:	4	6
Număr de jeturi de bule:	120	140
Presiune aer de funcționare recomandată pentru cada de jacuzzi:	0,083 bar (1,2 psi)	

Gamă de frecvențe RF: 2408~2476MHz

Putere transmțător: 10dBm

Gamă de frecvențe WiFi: 2412~2484MHz

Putere maximă transmțător: 100mW

Informații asupra expunerii la radiațiile frecvențelor radio:

Acest echipament se conformează limitelor expunerii la radiații prevăzute pentru un mediu necontrolat. Acest echipament trebuie instalat și utilizat la o distanță minimă de 20 cm (7,9") între radiator și corpul dumneavoastră. Acest transmțător nu trebuie amplasat împreună sau să opereze în combinație cu o altă antenă sau transmțător.

Jacuzzi gonflabil, portabil, supraterran cu cablu de alimentare și pompă, încălzitor, jet de apă, suflantă, panou de control, dedurizator încorporat și sistem de igienizare.

Notă: echipamentul jacuzzi-ului este echipat cu un sistem de împământare complet care intră și el în contact cu apa. Este posibil ca o persoană să acumuleze energie statică ce se descarcă la contactul cu apa. Indiferent, orice șoc electric înregistrat trebuie anchetat de către un electrician calificat înainte de a utiliza jacuzzi-ul. Scoateți ștecherul jacuzzi-ului din priză până când se determină cauza și orice remediere este efectuată.

Prin prezenta, Intex Development Company Limited, declară că acest model SC-WF20 este în conformitate cu cerințele esențiale și alte dispoziții relevante ale Directivei 2014/53/UE.

⚠️ AVERTIS

Risc de incendiu: Acest produs consumă minim 13AMP. Majoritatea circuitelor din locuințe au între 13 și 16 AMP. În cazul disjuncției siguranței electrice, vă rugăm asigurați-vă că așezarea și circuit care alimentează jacuzzi-ul nu este utilizat și de alte aparate electrice sau alte sarcini ridicate. Nu utilizați niciodată prelungitoare. Derulați cablul de alimentare înainte de utilizare. Nu amplasați ștecherul pe materiale combustibile.

MONTAREA

Cerințe și pregătirea amplasamentului

- Jacuzzi-ul poate fi instalat în interior sau în exterior. A se utiliza numai în scop casnic.
- Asigurați-vă că suprafața de dedesubtul și din jurul jacuzzi-ului este rezistentă la apă, dreaptă, plană și nu conține obiecte ascuțite.
- Să aveți la dispoziție o priză electrică cu împământare, amplasată corespunzător, cu un grad de protecție IPX4 sau superior pentru a conecta jacuzzi-ul și a permite un acces ușor pentru testarea periodică a DCR-ului cu cablu.
- Asigurați-vă că în jurul jacuzzi-ului este suficient spațiu pentru a vă permite acces complet la echipamentele acestuia în scopul întreținerii și/sau reparațiilor.
- Amplasamentul trebuie să faciliteze drenajul în timpul depozitării jacuzzi-ului pe termen lung. Verificați reglementările locale și naționale privind cerințele de eliminare a apei din jacuzzi.
- Pentru a reduce perturbările de zgomot, nu instalați jacuzzi-ul în imediata apropiere a pereților verticali.
- Zona trebuie să fie la îndemâna alimentării cu apă proaspătă, în conformitate cu reglementările locale privind apa, și ai căror parametri trebuie să fie ajustați în conformitate cu secțiunea din manual privind componența chimică a apei și echilibrul apei din jacuzzi înainte de prima utilizare a jacuzzi-ului.
- Verificați legile și reglementările locale privind instalarea jacuzzi-ului în interior și/sau în aer liber.

NOTĂ: Înainte de a monta și umple jacuzzi-ul cu apă, asigurați-vă că zona unde urmează să fie instalat jacuzzi-ul se află pe raza de acoperire a routerului dumneavoastră de WiFi. Zona nu trebuie să conțină pereți/plase de metal și alte obiecte care ar putea interfera sau reduce semnalul WiFi.

MONTAREA (continuare)

Cerințe suplimentare pentru instalarea în interior

- Asigurați-vă că podeaua poate suporta întreaga greutate a jacuzzi-ului umplut cu apă cu numărul maxim de ocupanți. Apelați la un constructor autorizat sau la un inginer în construcții pentru a verifica acest lucru.
- Asigurați-vă că podeaua rezistă la apă și nu este derapantă. Nu instalați jacuzzi-ul pe covor sau pe alte materiale care ar putea fi deteriorate de umezeală, de condens.
- Nu instalați jacuzzi-ul în interior la etajul doi, deasupra unei încăperi datorită pagubelor posibile produse de apă și de umiditate.
- Umiditatea este un efect secundar natural al instalării jacuzzi-ului în interior. Încăperea trebuie aerisită corespunzător pentru a permite umezelii să fie eliminată. Instalați un sistem de ventilație pentru a preveni excesul de condens, de umezeală în încăpere.

Cerințe suplimentare pentru instalarea în aer liber

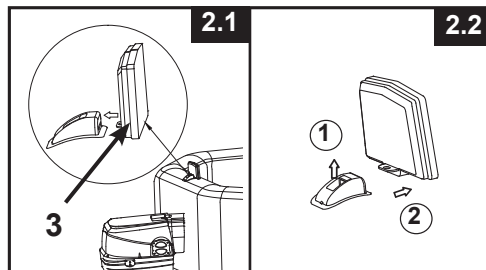
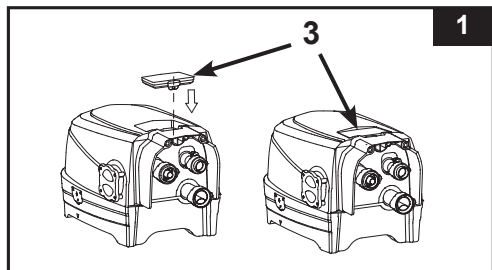
- Este posibil ca proprietarii de jacuzzi să fie obligați să respecte normele locale sau naționale privind împrejmuirea jacuzzi-ului pentru a împiedica accesul copiilor, instalarea barierele de siguranță, iluminarea și alte măsuri de siguranță. Contactați biroul local privind siguranța în construcții pentru detalii suplimentare.
- Asigurați-vă că suprafața este orizontală, dreaptă, netedă și suficient de puternică pentru a suporta greutatea totală jacuzzi-ului umplut.
- Nu instalați jacuzzi-ul pe iarbă sau pământ, deoarece acest lucru va crește cantitatea de resturi care pot intra în jacuzzi și să avarieze fundul acestuia.
- **Nu expuneți jacuzzi-ul direct în bătaia soarelui timp îndelungat. Asigurați protecție împotriva soarelui, cum ar fi utilizarea unui parasolar, a unui cort, a unei copertine sau a unui pavilion.**
- Este posibil să instalați și să lăsați jacuzzi-ul afară când temperatura nu coboară sub 4°C (39°F) cu condiția ca temperatura apei din interiorul jacuzzi-ului să depășească 4°C (39°F) și apa din interiorul sistemului de circulație, pompă, țevă să nu fie înghețată. Amplasați un "covor termic" între fundul jacuzzi-ului și sol pentru preveni pierderile de căldură survenite prin partea de jos a jacuzzi-ului și asigura o mai bună retenție a căldurii. Nu utilizați jacuzzi-ul dacă temperatura ambientală sau temperatura apei este 4°C (39°F) sau mai joasă.

Montați jacuzzi-ul cu cel puțin 2 persoane.

1. Deplasați întregul pachet pe locul ales. Nu târați jacuzzi-ul pe sol deoarece acesta ar putea fi avariat și prezenta scurgeri. Desfaceți cutia cu multă atenție deoarece acesta poate servi la depozitarea jacuzzi-ului pe timp de iarnă sau când acesta nu este utilizată.
2. Întindeți toate componentele pe jos și asigurați-vă că toate componentele sunt prezente. Pentru piese lipsă sau avariate, contactați centrul de service Intex adecvat, listat în anexa separată ce conține "Centrele de service autorizate".

Încărcarea și instalarea panoului de control al jacuzzi-ului

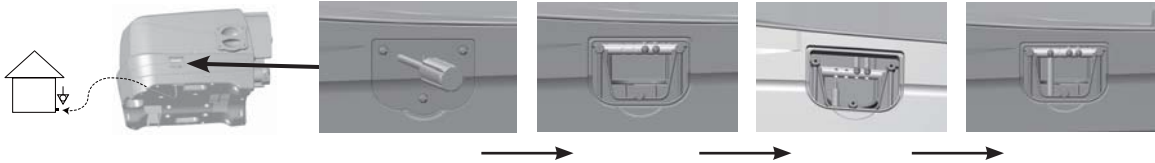
1. Asigurați-vă că spatele panoului de control (3) și suprafața stației de andocare a panoului de control sunt curate și uscate.
2. Asigurați-vă că panoul de control este racordat și DCR-ul a fost testat. Amplasați panoul de control (3) pe stația de andocare a panoului de control pentru a încărca acumulatorul încorporat (vezi ilustrația 1). Consultați secțiunea referitoare la funcționarea „Panoului de control al jacuzzi-ului” pentru detalii suplimentare.
3. Durează aproximativ 3 ore ca acumulatorul panoului de control să se încarce complet. Când acumulatorul este încărcat complet, puteți amplasa panoul de control deasupra peretelui căzii jacuzzi-ului (vezi ilustrația 2.1). Pentru a detașa panoul de control de cada jacuzzi-ului, ridicați încuietoarea în timp ce îndepărtați panoul de control de consolă (vezi ilustrația 2.2).



MONTAREA (continuare)

Sistemul opțional de legătură echipotențială

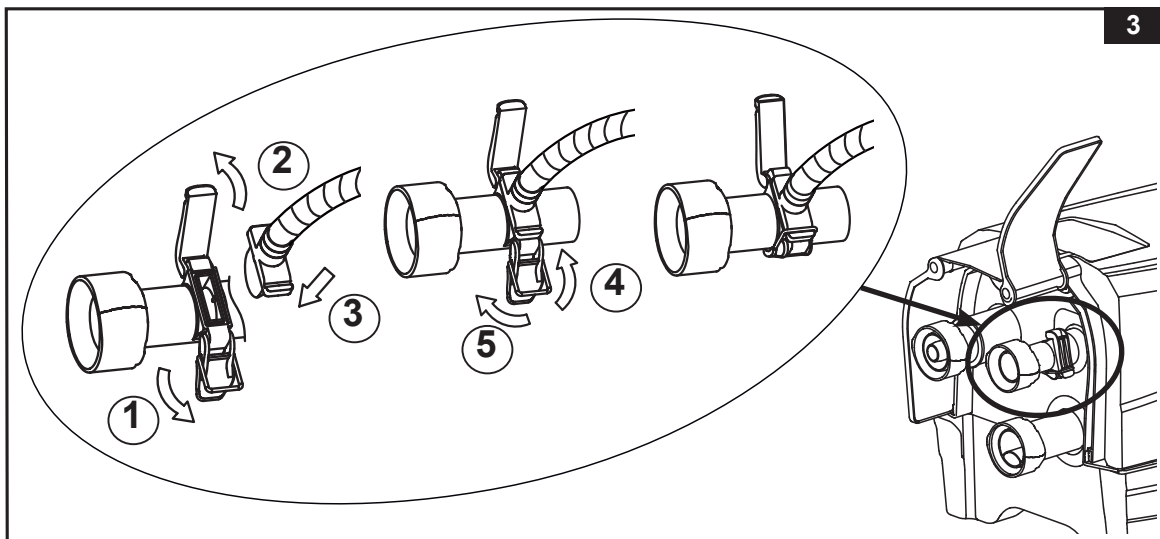
În funcție de codurile și reglementările locale privind construcțiile, apălați la un electrician autorizat pentru a conecta terminalul echipotențial al jacuzzi-ului cu un conductor (fir) cu o secțiune transversală nominală cuprinsă între 2,5 mm² și 6 mm² la terminalul echipotențial al locuinței. (Firul nu este inclus).



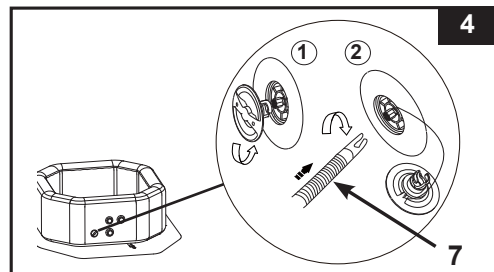
Umflarea

Umflarea peretelui căzii de jacuzzi

1. Scoateți folia protectoare pentru sol (19) și întindeți-o peste terenul curățat. După care întindeți folia peretelui de jacuzzi peste folia protectoare și îndreptați supapa de scurgere înspre o zonă de scurgere adecvată.
NOTĂ: Întindeți pe sol folia de protecție cu bule direcționate în jos, deasupra suprafeței curățate pe care doriți să vă instalați jacuzzi-ul.
2. Ridicați capacul lateral al bazei de control (36) pentru a dezvălui supapa de umflare a suflantei de aer. Scoateți încuietoarea pentru a deschide capacul, introduceți adaptorul de furtun (24) cu furtunul și reatașați încuietoarea la adaptorul de furtun pentru a-l bloca în poziție (vezi ilustrația 3).

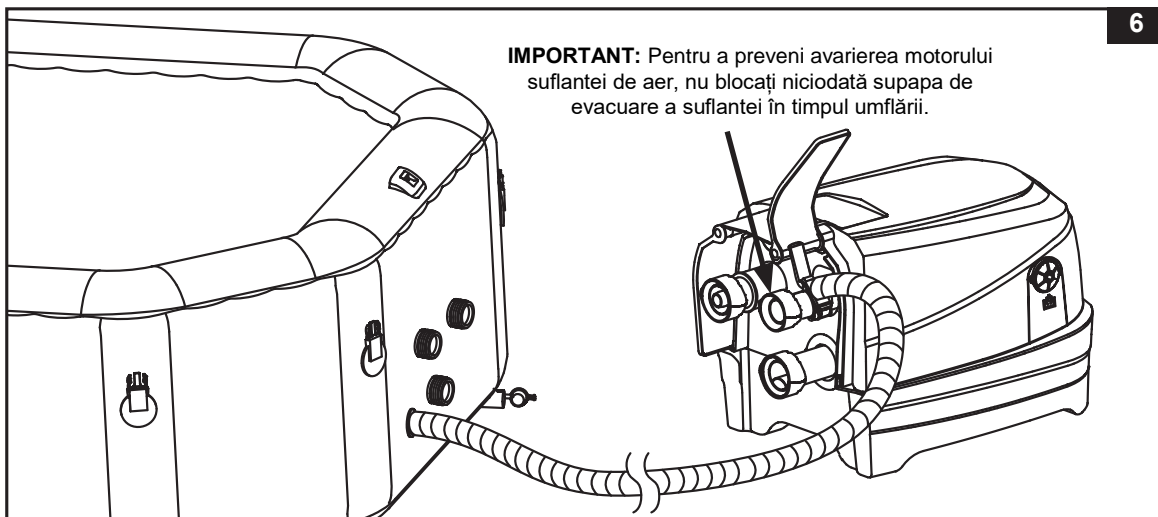
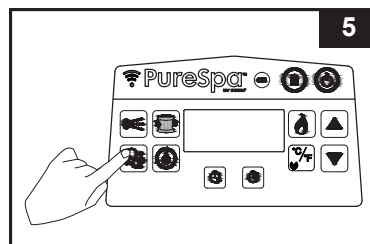


3. Deșurubați capacul supapei de aer de pe cada jacuzzi-ului pentru a expune muștiucul în poziția ridicată în vederea umflării. Introduceți celălalt capăt a furtunului de umflare (7) în supapă și rotiți înspre dreapta pentru a-l bloca în poziție (vezi ilustrația 4).



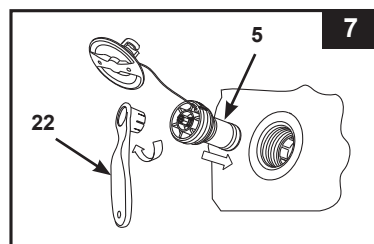
MONTAREA (continuare)

4. Apăsăți butonul (🔘) pentru a porni panoul de control. Apăsăți butonul (🔘) pentru umflarea peretelui căzii de jacuzzi timp de 8 - 10 minute până când acesta este ferm la atingere dar nu dur (vezi ilustrația 5 & 6).
IMPORTANT: Nu supraumflați sau să utilizați un compresor de aer cu presiune înaltă pentru a umfla.



IMPORTANT: Pentru a preveni avariarea motorului suflantei de aer, nu blocați niciodată supapa de evacuare a suflantei în timpul umflării.

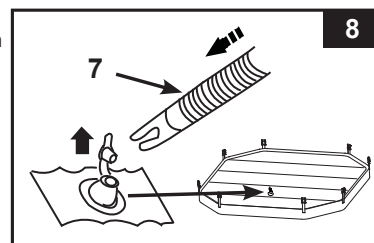
5. Reapăsăți butonul (🔘) pentru oprire.
6. Repuneți capacul supapei de aer la loc. Capacul este proiectat pentru a fi înșurubat și deșurubat. Nu exercitați forță deoarece acest lucru ar putea cauza slăbirea întregului sistem intern de umflare al supapei. Consultați "Închiderea supapei de aer a căzii jacuzzi-ului" pentru întreținerea supapei.
- NOTĂ:** Dacă este nevoie să înlocuiți ventilul supapei de eliberare a aerului a jacuzzi-ului (5) datorită uzurii și îmbătrânirii, utilizați cheia furnizată (22) pentru a deșuruba ventilul din baza supapei. Introduceți ventilul de schimb și strângeți-l cu cheia. Asigurați-vă că ventilul este bine prins (vezi ilustrația 7).



Umflarea insertului gonflabil al husei de jacuzzi

1. Desfaceți supapa de umflare și introduceți furtunul de umflare (7) în supapă; apăsăți (🔘) pentru a umfla până când acesta este se simte ferm la atingere dar nu dur (vezi ilustrația 8).
2. Deconectați furtunul de umflare (7) de la admisia de umflare a suflantei și a supapei.
3. Repuneți la loc încuietoarea bazei de control; închideți și îngropați supapa de umflare.

NOTĂ: Dacă trebuie să adăugați aer suplimentar în peretele căzii de jacuzzi sau în insertul husei după montarea acestora, vă rugăm consultați secțiunile „Umflarea peretelui căzii de jacuzzi” și „Umflarea insertului gonflabil al husei de jacuzzi”. Insertul gonflabil al husei este preinstalat în interiorul husei de jacuzzi. Dacă insertul trebuie reinstalat, introduceți insertul neumflat în interiorul muchiei husei înainte de a-l umfla.



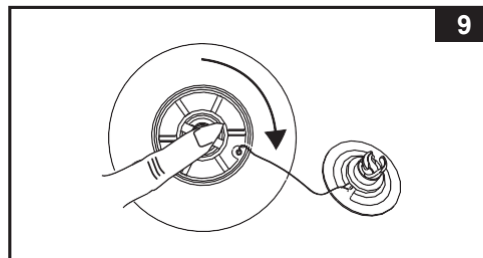
MONTAREA (continuare)

Dezumflarea

Pentru peretele căzii de jacuzzi:

1. Deșurbați capacul pentru expunerea muștiucului, împingeți muștiucul înăuntru și rotiți-l la 90 de grade înspre dreapta pentru a-l fixa în poziție (vezi ilustrația 9).
2. După terminarea umflării, împingeți muștiucul la 90 de grade înspre stânga pentru a-l repune în poziția de umflare.
3. Repuneți capacul la loc.

NOTĂ: Pentru a dezumfla cada de jacuzzi pentru depozitare, consultați secțiunea „DEPOZITARE”.



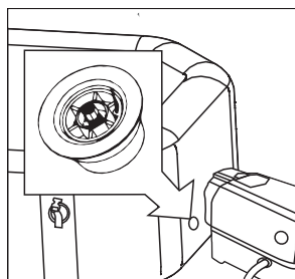
Pentru insertul gonflabil al husei de jacuzzi:

1. Scoateți capacul supapei și strângeți baza supapei până când aerul este evacuat complet.
2. Închideți și reîngropați supapa.

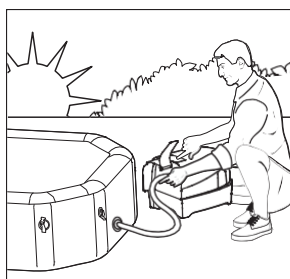


IMPORTANT

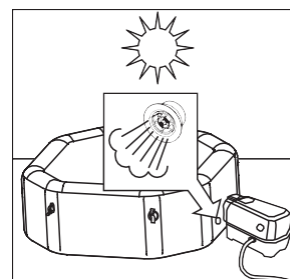
Supapa de umflare/dezumflare a jacuzzi-ului include o funcție de „eliberare a aerului” care eliberează automat excesul de aer când presiunea internă a căzii jacuzzi-ului se află între 1,5 - 2,5 psi (0,103 - 0,172 bari).



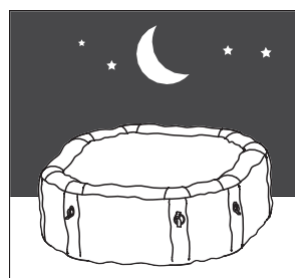
Supapa de evacuare a presiunii aerului



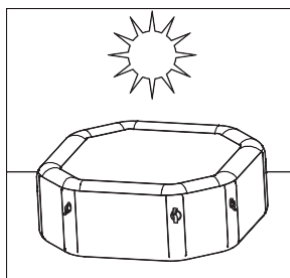
Umflarea jacuzzi-ului dimineța.



Aerul se dilată sub efectul căldurii din mijlocul zilei. Supapa de eliberare a presiunii aerului se activează și eliberează excesul de aer.



Temperaturile mai mici de pe timpul nopții fac ca jacuzzi-ul să pară mai puțin umflat.



Aerul se dilată sub efectul căldurii din mijlocul zilei și presiunea corectă a aerului este remediată.

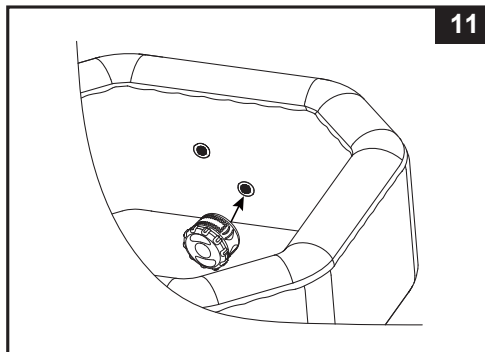
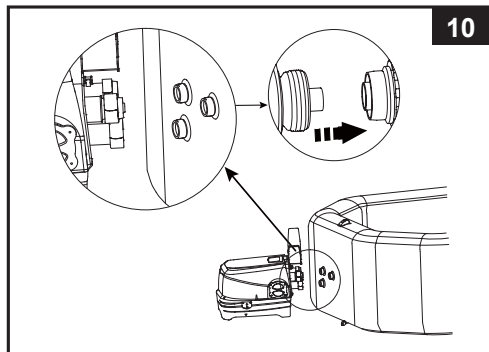
MONTAREA (continuare)

Asamblarea unității de control a jacuzzi-ului

1. Conectați unitatea de control a jacuzzi-ului la cada acestuia (vezi ilustrația 10). Strângeți ferm conectorii cu mâna. Nu utilizați unelte pentru strângerea conectorilor. Înlocuiți capacele laterale ale bazei de control (36).



NOTĂ: Nu atașați niciodată accesorii externe nefurnizate cu kitul la cada jacuzzi-ului sau la unitatea bazei de control, deoarece acest lucru va anula garanția.

ATENȚIE: Nu vă așezați, aplecați peste, acoperiți sau amplasați orice obiecte pe unitate de control a jacuzzi-ului.



2. Fixați ansamblul carcasașii cartușului de filtrare în interiorul sitei de evacuare a căzii jacuzzi-ului (vezi ilustrația 11). Umflați cada jacuzzi-ului înainte de a instala fittingurile pompei de filtrare.
3. Înainte de a umple cu apă, asigurați-vă că dopurile supapei de scurgere inferioare sunt bine închise pe dinăuntru și pe dinafară.
4. Umpleți cada jacuzzi-ului cu apă proaspătă până la nivelul situat între MIN și MAX, marcate pe interiorul peretelui căzii. Nu supraumpleți jacuzzi-ul. Nu deplasați niciodată cada de jacuzzi cu apă în interior și/sau cu baza de control prinsă de jacuzzi deoarece jacuzzi-ul sau baza ar putea fi avariate.

AVERTISMENT : Nu turnați niciodată apă direct în jacuzzi dacă temperatura acesteia depășește 40°C (104°F). Se recomandă umplerea jacuzzi-ului cu apă caldă pentru încălzire rapidă și economisirea energiei.

5. Amplasați husa de jacuzzi și insertul gonflabil (preinstalat în husă) peste jacuzzi, și blocați cataramele husei jacuzzi-ului cu ajutorul cheii furnizate după tensionarea curelelor de prindere a cataramelor.
IMPORTANT: Inspectați periodic jacuzzi-ul pentru detectarea scurgerilor, a urmelor de uzură și de îmbătrânire premature sau a semnelor de deteriorare. Nu utilizați niciodată o husă de jacuzzi avariată.
6. Asigurați-vă că baza jacuzzi-ului este conectată la o priză electrică situată și dimensionată adecvat și apăsați  apăsați butonul pentru a porni panoul de control. Apăsați butonul  de pe panoul de control pentru activarea încălzitorului, vezi secțiunea privind instrucțiunile de utilizare „Panoul unității de control al jacuzzi-ului“

Husa de acoperire a jacuzzi-ului

Cataramele de prindere ale husei se închid cu cheia. În punga de plastic împreună cu manualul și alte accesorii, sunt furnizate două chei. Fiecare cataramă este marcată cu simbolurile "locked" (blocat) și "unlocked" (deblocat) pentru simplificarea utilizării: introduceți cheia în fanta din cataramă și rotiți-o în poziția adecvată pentru a o bloca sau debloca. Din motive de siguranță în cazul accesului nepermis, întotdeauna acoperiți jacuzzi-ul cu husa când acesta nu este utilizat și blocați toate cataramele. Nu lăsați cheile la îndemâna copiilor. În caz de pierdere a cheilor, puteți utiliza orice șurubelniță plată de dimensiuni similare pentru a bloca sau debloca cataramele.

Când se utilizează jacuzzi-ul, prelatele trebuie așezate într-o zonă curată și uscată, în caz contrar poate colecta murdărie și bacterii. Prelata nu trebuie să fie pusă pe mese de lemn sau pe terase din lemn, din cauza riscului de albire a lemnului. Se recomandă un dispozitiv de ridicare a prelatei, un suport special sau un dispozitiv similar pentru a vă asigura că prelatele, în principal partea îndreptată spre apă, nu intră în contact cu solul sau cu alte suprafețe murdare.

INFORMAȚII PRIVIND NIVELUL SĂRII

Jacuzzi-ul este echipat cu un sistem încorporat de tratare cu apă sărată. Sarea obișnuită (clorura de sodiu) este formată din două elemente, sodiu și clor. În timpul instalării dispozitivului, o cantitate măsurată de sare este dizolvată în apa din jacuzzi pentru a o săra ușor. Apa din Jacuzzi trece prin celula electrolitică a sistemului de filtrare pentru a produce clor. Clorul se dizolvă în apă și distruge instantaneu bacteriile și algele. Acesta oxidează și restul materialelor organice.

• Ce tipuri de sare să utilizați:

Utilizați numai sărurile pe bază de clorură de sodiu


Utilizați numai sare din clorură de sodiu (NaCl) care are o puritate de cel puțin 99,9%. Puteți să utilizați și granule de sare pentru întreținerea apei (forme compresate ale sării evaporate). Însă, acestea vor necesita un timp mai lung pentru a se dizolva. **Nu utilizați sare iodizată sau sare de culoare galbenă (ferocianură de sodiu).** Sarea este adăugată în apa din jacuzzi și celula electrolitică utilizează sarea pentru producerea clorului. Cu cât sarea este mai pură, cu atât celula electrolitică va da rezultate mai bune.

• Nivelele optime de salinitate


Nivelul ideal al salinității din apa jacuzzi-ului este situat între 2000-3000 ppm (părți pe milion). Nivelul optim este de 2500 ppm.

Un nivel prea scăzut de sare va reduce eficiența sistemului de igienizare și va rezulta în producerea unor cantități mici de clor. Un grad de salinitate prea mare poate deteriora alimentarea electrică și duce la corodarea componentelor și accesoriilor de metal ale jacuzzi-ului. Sarea din jacuzzi este reciclată în permanență. Pierderea sării este cauzată numai de evacuarea manuală a apei din jacuzzi. Sarea nu se pierde prin evaporare.


• Adăugarea sării

1. Puneți pompa cu JET în funcțiune pentru a demara circulația apei.
2. Mențineți oprit sistemul de igienizare a apei.
3. Distribuți uniform 4,4 lb / 2 kg (pentru 4 adulți) de sare în jurul interiorului jacuzzi-ului. Pentru șase adulți: 5,5 lbs (2,5 kg) de sare.
4. Periați fundul jacuzzi-ului pentru a accelera procesul de dizolvare. Nu permiteți sării să se acumuleze pe fundul jacuzzi-ului. Țineți pompa cu JET în funcțiune timp de o oră pentru dizolvarea completă a sării.
5. Când toată sarea este dizolvată, apăsați butonul de tratare () pentru activarea sistemului de tratare (consultați secțiunea „Instrucțiuni de utilizare a sistemului de tratare”), codul „003H” va licări și setați sistemul de tratare pe numărul de ore de funcționare dorit. **NOTĂ:** NU apăsați niciun alt buton de pe panoul de control și instalați husa peste jacuzzi în timpul procesului de tratare a apei.

• Reducerea cantității de sare dacă nivelul de salinitate este prea ridicat

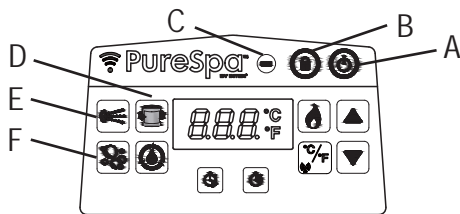
Dacă a fost adăugată prea puțină sare, unitatea va emite un semnal sonor și codul „E92” va fi afișat (vezi „Tabelul codurilor LED”). În acest caz, opriți sistemul de tratare apăsând butonul ON/OFF () , și scoateți jacuzzi-ul din priză. Va trebui să micșorați concentrația sării din apă. Singurul mod de a obține acest lucru, este să goliți parțial jacuzzi-ul și să-l reumpleți cu apă proaspătă. Goliți și reumpleți jacuzzi-ul cu aproximativ 25% din apa jacuzzi-ului până când codul de avertizare „E92” dispăre.

• Mărirea cantității de sare dacă nivelul de salinitate este prea scăzut

Dacă a fost adăugată prea puțină sare, unitatea va emite un bip și codul „E91” va fi afișat (vezi „Tabelul codurilor LED”). În acest caz, opriți sistemul de tratare apăsând butonul ON/OFF () , scoateți jacuzzi-ul din priză și așteptați 10 secunde. Racordați jacuzzi-ul la priză și puneți-l în funcțiune, adăugați câte 1,1 lb / 0,5 kg de sare până când codul „E91” dispăre (vezi secțiunea „Adăugarea sării”).

FUNCȚIONAREA

PANOU DE CONTROL JACUZZI



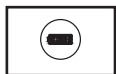
A: Buton On/Off
 B: Buton de blocare/deblocare
 C Indicator acumulator panou de control
 D: Buton de filtrare a apei
 E: Buton pentru jeturi de apă
 F: Buton de activare bule



Buton On/Off (Pornire/Oprire): După conectarea unității la o priză de alimentare, apăsați acest buton pentru a activa butoanele panoului de control. Apăsați din nou acest buton pentru a dezactiva toate funcțiile activate în acest moment.





Buton de blocare/deblocare: Apăsați și mențineți apăsat acest buton timp de 3 secunde pentru a bloca/debloca butoanele de control. Dacă ați uitat să blocați butoanele panoului de control, sistemul le va bloca automat după 1 minut de inactivitate. Icoana de pe afișaj apare verde când este butoanele sunt blocate.



Indicator acumulator panou de control: Indicatorul luminos al acumulatorului va deveni verde când este încărcat complet; va deveni roșu când trebuie încărcat și clipește roșu când este în modul de încărcare.



Butonul de filtrare a apei: Acest buton pune în funcțiune și oprește pompa de filtrare. Icoana filtrului de apă de pe afișaj este verde când este activată și clipește 002H care reprezintă durata minimă de funcționare presetată. Apăsați din nou pentru a prelungi durata presetată de la 002H, 004H la 006H. Dacă apăsați butonul după numărul maxim de ore (006H) pompa de filtrare a apei va fi oprită și afișajul LED va afișa temperatura apei din jacuzzi. Dacă ați selectat prea multe ore, continuați să apăsați butonul pentru a repeta ciclul. După setarea duratei de funcționare, afișajul LED se va opri din clipit după 10 secunde și pompa de filtrare va începe să funcționeze. Ciclul se va repeta la aceeași oră în fiecare zi pe durata numărului de ore selectate. Dacă sistemul de încălzire este activat, acesta va suprima durata presetată de funcționare a pompei de filtrare.

Pentru a vizualiza durata presetată în timpul funcționării pompei de filtrare, apăsați butonul () , afișajul va afișa intermitent de câteva ori orele presetate timp de 10 secunde, după care va afișa din nou orele de funcționare rămase. Pentru a regla durata presetată, apăsați butonul () de două ori până când afișajul clipește și repetați pașii precedenți.

NOTĂ: Funcția încorporată de dedurizare a apei, funcționează automat în tandem cu sistemul de filtrare.



Butonul pentru jeturi de apă: Utilizați acest buton pentru a activa sistemul de hidromasaj. După 30 de minute de utilizare continuă, sistemul de hidromasaj se va opri automat. Icoana de hidromasaj cu jeturi apare verde pe ecran când este activată. Unghiul jeturilor de apă din interiorul căzii jacuzzi-ului poate fi ajustat manual.

ATENȚIE: Nu activați sistemul de hidromasaj când husa este atașată, aerul se poate acumula în interiorul jacuzzi-ului și cauza pagube ireparabile și vătămări.

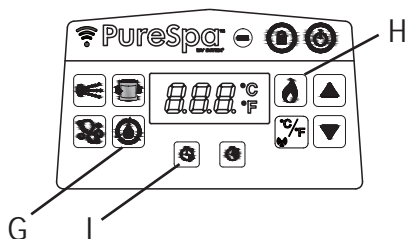


Butonul de activare a bulelor: Utilizați acest buton pentru a activa sistemul de masaj, care se închide automat după 30 de minute. Icoana de activare a bulelor apare verde pe ecran când este activată.

ATENȚIE: Nu activați sistemul de hidromasaj când husa este atașată, aerul se poate acumula în interiorul jacuzzi-ului și cauza pagube ireparabile și vătămări

FUNȚIONAREA (continuare)

PANOU DE CONTROL JACUZZI



G: Buton de tratare a apei
H: Buton de încălzire

I: Buton temporizator de pornire a încălzitorului (HST)



Buton de tratare a apei: Utilizați acest buton pentru a activa și seta orele de funcționare a sistemului de tratare a apei.



Butonul de încălzire: Apăsați acest buton pentru a activa sistemul de încălzire.

Apăsa (▲) sau (▼) pentru a seta temperatura dorită pentru apă. Încălzitorul va încălzi continuu până când temperatura apei atinge temperatura setată, iar apoi o va menține la această temperatură. Acest lucru este obținut prin repornirea automată de fiecare dată când temperatura apei scade cu 1-2°C (1,8-3,6°F) sub temperatura setată. Când icoana flăcării de pe ecran este roșie, sistemul de încălzire este activat. Când icoana flăcării devine verde, apa este la temperatura setată. Sistemul de încălzire va face o pauză, dar sistemul de filtrare va continua circulația neîntreruptă a apei, dacă nu este oprit manual. Dacă sistemul de încălzire este reactivat, pompa de filtrare va reporni în același timp.

NOTĂ: Pentru a opri sistemul de filtrare în timp ce sistemul de încălzire este în pauză, apăsați mai întâi butonul flăcării, după care butonul de filtrare. Dacă apăsați butonul de încălzire numai când încălzitorul este în pauză, nu va fi oprit decât sistemul de încălzire și sistemul de filtrare va funcționa pentru încă 1 minut înainte de a se închide sau în funcție de orele presetate ale pompei de filtrare. Pentru a opri încălzitorul în timpul încălzirii, apăsați butonul cu flacără.

IMPORTANT: Următoarele condiții vor duce la încetinirea procesului de încălzire al apei:

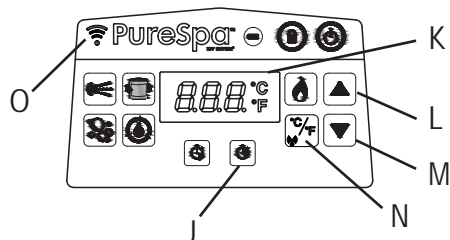
- Temperatura exterioară este sub 50°F (10°C).
- Viteza vântului în exterior depășește 3,5-5,4m/s (8-12 mph).
- Funcția jeturilor de apă sau a bulelor de aer a fost activată împreună cu încălzirea apei din jacuzzi.
- Jacuzzi-ul nu este acoperit corespunzător cu husa în timpul încălzirii apei.



Buton temporizator de pornire a încălzitorului (HST): Utilizați acest buton pentru a selecta ora de pornire în viitor a sistemului de încălzire. Apăsați acest buton, după care apăsați (▲) sau (▼) pentru a seta numărul de ore cu care doriți să amânați pornirea sistemului de încălzire, între 000 și 120 de ore. Icoana va clipi roșu timp de câteva secunde, după care va rămâne roșie. Informațiile afișate pe panoul LED alternează între numărul de ore rămase până la pornirea încălzitorului și temperatura apei. Când numărătoarea inversă a temporizatorului atinge 000, sistemul de încălzire va începe să funcționeze. Pentru a dezactiva funcția în orice moment, pur și simplu setați Temporizatorul sistemului de încălzire pe 000. Pentru a ajusta orele presetate, apăsați de două ori butonul HST și reglați orele cu ajutorul butoanelor (▲) și (▼).
Exemplul 1: Este ora 9:00 luni seara și doriți ca apa din jacuzzi să fie caldă vineri seara. Lăsați 24 de ore pentru încălzirea apei din jacuzzi (modelul de 4 persoane cu 1,5-2,5°C (3-4,5°F) pe oră) încălzitorul trebuie setat să pornească de joi seara. Cu Jacuzzi-ul pornit, apăsați mai întâi butonul de Încălzire și setați temperatura dorită. Apăsați butonul HST urmat de (▲) sau (▼) până la afișarea 072 ore. Încălzitorul va porni după scurgerea a 72 de ore (joi seara la 9:00) și va rămâne în funcțiune până la obținerea temperaturii dorite. După care, încălzitorul va alterna între pornire și oprire pentru a menține temperatura setată până la oprire. Pentru a opri încălzitorul, apăsați butonul cu flacără.

FUNȚIONAREA (continuare)

PANOU DE CONTROL JACUZZI



J: Buton al duratei temporizatorului
încălzitorului (HDT) K: Ecran LED

L: Buton de creștere

M: Buton de
micșorare

N: Comutator Celsius/Fahrenheit și buton de cuplare/asociere
WiFi O: Indicator LED de WiFi



Buton al duratei temporizatorului încălzitorului (HDT): Utilizați acest buton pentru a selecta durata de timp dorită pentru funcționarea sistemului de încălzire. Apăsăți acest buton, după care apăsați (▲) sau (▼) pentru a seta numărul de ore dorite de funcționare a încălzitorului înainte de oprirea sa automată, cuprinse între 000 și 048 de ore. Icoana va clipi roșu timp de câteva secunde, după care va rămâne roșie. Sistemul de încălzire va funcționa numai pe durata presetată. Temporizatorul are prioritate peste temperatură, astfel încât încălzitorul se va opri când durata HDT ia sfârșit, indiferent dacă temperatura presetată a jacuzzi-ului a fost obținută sau nu. În timpul funcției HDT, informațiile afișate pe panoul LED alternează între orele de funcționare ale încălzitorului rămase și temperatura apei. Repetați pașii precedenți pentru a reprograma această funcție. Pentru a dezactiva funcția în orice moment, pur și simplu setați durata HDT înapoi pe 000. Pentru a modifica orele presetate apăsați de două ori butonul HDT și reglați orele cu ajutorul butoanelor (▲) și (▼).

Exemplul 2: Utilizând același scenariu ca în exemplul 1 de mai sus, dar în loc ca încălzitorul să fie oprit manual după terminare, doriți ca acesta să se oprească automat sâmbătă seara la ora 9:00. După ce urmați pașii din exemplul 1, apăsați butonul HDT urmat de butonul (▲) sau (▼) pentru a selecta 048 de ore. Încălzitorul va funcționa de Joi seara la 9:00, până sâmbătă seara la ora 9:00.

NOTĂ: Dacă atât temporizatorul HST cât și cel HDT sunt setate, afișajul LED va alterna mai întâi între durata rămasă înainte de pornirea încălzitorului și temperatura apei, până când temporizatorul HST expiră și încălzitorul se activează. Apoi afișajul LED va alterna între durata HDT rămasă și temperatura apei până când și temporizatorul HDT expiră.



Ecranul LED: După conectarea la o sursă de alimentare, ecranul LED va afișa automat temperatura apei. Dacă panoul de control (3) este activat și departe de stația de andocare a panoului de control, afișajul LED se va stinge după 5 minute. Apăsăți orice buton pentru a reactiva panoul de control.

Întotdeauna verificați indicatorul acumulatorului panoului de control. Reîncărcați panoul de control după fiecare utilizare.



Butoanele de reglare: Apăsăți butoanele de creștere sau de micșorare pentru a regla setările funcțiilor dorite. Apăsăți și mențineți apăsat butonul, valorile vor crește sau vor scade rapid.



Butonul de comutare între grade Celsius/Fahrenheit: Temperatura poate fi afișată fie în grade Fahrenheit, fie în grade Celsius. Sistemul este setat automat pe grade Celsius.

NOTĂ: Temperatura automată este de 20°C (68°F). Temperatura poate fi reglată într-un interval cuprins între 10°C (50°F) și 40°C (104°F).



Buton de Cuplare/Asociere WiFi: Atingeți acest buton timp de 5 secunde pentru a începe cuplarea/asocierea prin WiFi a jacuzzi-ului dumneavoastră cu telefonul.

FUNȚIONAREA (continuare)



Indicator LED de stare WiFi:

- **Clipire lentă** : cuplarea panoului de control al jacuzzi-ului cu dispozitivul dumneavoastră mobil a fost efectuată cu succes.
- **Clipire rapidă**: Semnalul routerului de WiFi este deconectat.
- **Întotdeauna PORNIT**: în stadiul modului de cuplare.
- Indicatorul LED rămâne pornit timp de 2 minute când panoul de control n-a fost deloc cuplat cu un dispozitiv mobil și este pornit. În decursul acestor 2 minute, panoul de control se cuplează la dispozitivul mobil. Dacă nu se cuplează în decurs de 2 minute, indicatorul LED se va stinge. Atingeți butonul de cuplare/asociere pentru a repeta procesul de cuplare.

Ghid de setare a Aplicației de gestionare a Jacuzzi-ului Intex®

Comenzile aplicației WiFi vă permite să porniți/să opriți orice funcție a jacuzzi-ului dumneavoastră, și să programați un orar pentru utilizări viitoare de la distanță, chiar dacă nu vă aflați acasă, de pe dispozitivul dumneavoastră mobil.




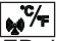
Aplicația
de WiFi
Codul QR

Cerințe pentru sistem și Router de WiFi

Hardware-ul bazei de control al jacuzzi-ului comunică printr-o rețea de 2,4GHz, compatibilă cu tehnologie wireless 802.11b/g/n. Hardware-ul **nu suportă rețelele 5GHz**. Se recomandă să vă dezactivați rețeaua de 5GHz în timpul setării Aplicației de gestionare a jacuzzi-ului și a procesului de cuplare.

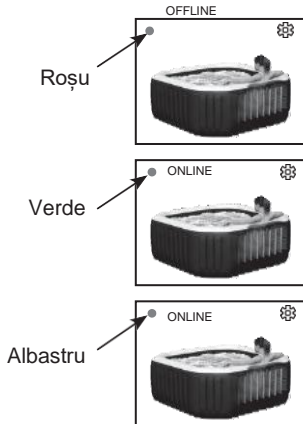
Cuplarea / Asocierea prin WiFi

Pentru o cuplare cu succes de prima dată prin WiFi între panoul de control wireless al jacuzzi-ului și dispozitivul dumneavoastră mobil, asigurați-vă că:

- Mențineți panoul de control wireless pe stația de andocare a panoului de control a jacuzzi-ului.
 - Zona unde urmează să fie instalat jacuzzi-ul se află pe raza de acoperire a routerului dumneavoastră de WiFi. Zona nu trebuie să conțină pereți/plase de metal și alte obiecte care ar putea interfera sau reduce semnalul WiFi.
 - Opriți mai întâi funcția de conexiune de date (2G, 3G, 4G și LTE) de pe dispozitivul dumneavoastră mobil și asigurați-vă că acesta este conectat la routerul dumneavoastră de WiFi înainte de a vă cupla dispozitivul la panoul de control al jacuzzi-ului. Asigurați-vă că puterea semnalului WiFi este maximă navigând pe Internet cu dispozitivul dumneavoastră mobil utilizând conexiunea la rețeaua WiFi și asigurați-vă că viteza de încărcare a paginilor este rapidă.
 - Urmați în ordine pașii de mai jos.
- 1) Scanați codul QR al aplicației WiFi situat pe eticheta cu specificații tehnice de pe stația de andocare sau din acest manual pentru a instala Aplicația. De asemenea, puteți descărca Aplicația de gestionare a jacuzzi-ului dumneavoastră Intex („Intex Spa Management App”) de pe App store.
 - 2) Atingeți butonul () de pe panoul de control al jacuzzi-ului pentru a porni jacuzzi-ul și asigurați-vă că baza de control a jacuzzi-ului este pornită.
 - 3) Deschideți Aplicația, creați un cont nou (pentru un utilizator nou) și conectați-vă la Controlul WiFi al aplicației.
 - 4) În cadrul „Dispozitivelor mele” (My Devices), atingeți „+” pentru a adăuga jacuzzi-ul la lista dispozitivelor dumneavoastră. Vezi Fig A.
 - 5) Atingeți butonul () de cuplare de pe panoul de control al jacuzzi-ului timp de 5 secunde până când indicatorul LED de WiFi rămâne aprins fără să clipească pentru a începe cuplarea prin WiFi cu dispozitivul dumneavoastră mobil. Vezi Fig B-C.
 - 6) Selectați-vă routerul wireless și introduceți parola de WiFi a routerului, apoi apăsați pe „Următor” (Next). Vezi Fig D.
 - 7) Atingeți butonul „Adăugare” (Add) pentru a adăuga jacuzzi-ul la lista dispozitivelor dumneavoastră. Vezi Fig E.

FUNȚIONAREA (continuare)

8) O icoană *de jacuzzi se va afișa pe ecran cu următorul statut:



„OFFLINE” cu un punct roșu în față ⇒ Conexiune WiFi eșuată

„ONLINE” cu un punct verde în față ⇒ dispozitivul mobil și panoul de control al jacuzzi-ului s-au cuplat cu succes la semnalul WiFi al aceluiași de router.

„ONLINE” cu un punct albastru în față ⇒ dispozitivul mobil și panoul de control al jacuzzi-ului s-au cuplat cu succes dar nu la semnalul WiFi al aceluiași router.

9) Atingeți *icoana jacuzzi-ului pentru a începe să utilizați Funcțiile Aplicației de gestionare a jacuzzi-ului. Vezi Fig F.

***Notă:** Toate imaginile sunt pur ilustrative, dimensiunile, formele și caracteristicile pot varia.

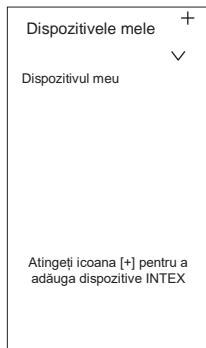


Fig A.



Fig B.

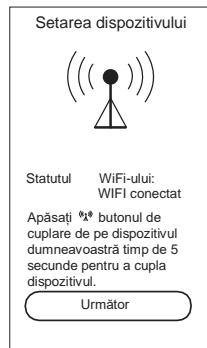


Fig C.

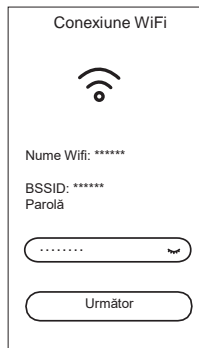


Fig D.

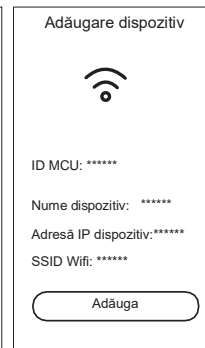


Fig E.

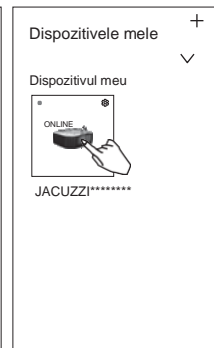






Fig F.

Cum să vă partajați dispozitivul:

Din lista „Dispozitivelor mele” (My Devices), atingeți icoana setărilor (⚙️) din interiorul icoanei „Jacuzzi”, și atingeți semnul „+” situat lângă „Partajare dispozitiv” (Share device), apoi introduceți un nou cont de email înregistrat.

FUNCȚIONAREA (continuare)

Exemple de setare a funcției de încălzire			
 Temperatură setată la (°C/F)	 HST	 HDT	Acțiune
40/104	000H	000H	Funcțiile HST & HDT sunt oprite. Sistemul de încălzire trebuie să fie activat manual prin apăsarea butonului (). Pentru detalii suplimentare, consultați secțiunea „Panoul de control la jacuzzi-ului“. Încălzitorul va continua să încălzească continuu până când temperatura este atinsă și o va menține la acel nivel.
40/104	000H	005H	Porniți încălzitorul și setați durata de funcționare, moment în care încălzitorul se va opri automat. Încălzitorul va continua să încălzească continuu până când temperatura este atinsă și o va menține la acel nivel până când durata de funcționare de 5 ore expiră, indiferent dacă temperatura a atins 40°C/104°F sau nu.
40/104	012H	005H	În viitor, porniți încălzitorul pe o anumită temperatură și durată de funcționare setată, moment în care încălzitorul se va opri singur. Încălzitorul va porni după 12 ore de și va încălzi continuu până când temperatura este atinsă, după care va menține această temperatură până la expirarea celor 5 ore de funcționare, indiferent dacă temperatura apei a atins 40°C/104°F sau nu.
40/104	012H	000H	În viitor, porniți încălzitorul pe o anumită durată (în ore) și temperatură. Sistemul de încălzire va porni după 12 ore de și va încălzi continuu până când temperatura atinge 40°C/104°F, după care va menține această temperatură. Când temperatura apei din jacuzzi coboară cu 1-2°C (1,8-3,6°F) sub nivelul temperaturii programate, sistemul de încălzire va reporni. Când icoana flăcării de pe ecran este roșie, sistemul de încălzire este activat. Când icoana flăcării devine verde, apa este la temperatura setată. Sistemul de încălzire este pe pauză și sistemul de filtrare va continua să funcționeze neîntrerupt.

FUNCȚIONAREA (continuare)

Funcție	ON (PORNIT)	OFF (OPRIT)	Informațiile afișate pe ecranul LED alternează între
	✓		Durata rămasă de funcționare a pompei de filtrare și temperatura apei
		✓	
		✓	
	✓	✓	Durata HST rămasă și temperatura apei
	✓		
		✓	
	✓	✓	Durata HST rămasă și temperatura apei întâi. Apoi durata HDT rămasă și temperatura apei.
	✓		
	✓		
	✓	✓	Durata HDT rămasă și temperatura apei
		✓	
	✓		
	✓		Temperatura apei și durata rămasă de tratare a apei
	✓		
		✓	Temperatura apei și durata rămasă de tratare a apei
	✓		

Datorită limitării alimentării, următoarele funcții pot fi activate împreună simultan:

Pompă de filtrare	Încălzitor	Bule de aer	Tratament apă	Jet de apă
✓	✓	✓	X	X
✓	✓	X	X	✓
✓	X	✓	✓	✓

Notă: ✓ = poate fi activată în același timp; X = nu poate fi activată în același timp.



Ajustarea jeturilor de apă

Cantitatea de apă și presiunea ce ies prin duze pot fi ajustate

prin rotirea inelului exterior al duzei în sensul acelor de ceas (debit maxim de apă), în sens opus acelor de ceas (debit scăzut de apă) sau orice altă poziționare între cele două setări.

Închiderea unui sau a 2 jeturi de apă va adăuga mai multă presiune a apei la jeturile rămase.

NOTĂ: Păstrați panoul de control al jacuzzi-ului pe o rază de 5m (16ft) de baza de control pentru a asigura o bună transmisie wireless a semnalului.

INSTRUCȚIUNI DE UTILIZARE A SISTEMULUI DE TRĂTARE A APEI

Panoul de control este rezistent la apă, dar nu a fost proiectat pentru a putea fi complet scufundat. Nu introduceți panoul de control în apă. Scufundarea în apă poate duce la penetrarea apei în panou și avarierea componentelor electronice.

1. Activarea sistemului de tratare:

Apăsați butonul de tratare a apei (🔘) de pe panoul de control, acesta va activa sistemul de tratare a apei precum și pompa de filtrare. Icoana sistemului de tratare și de filtrare devin verzi. Codul intermitent "003H" va apărea pe panoul de control LED, indicând că unitatea este gata de programare.



2. Programarea orelor de funcționare a sistemului de tratare:

Când numărul minim presetat de ore (cod "003H") clipește, apăsați butonul de tratare a apei (🔘) pentru a mări numărul de ore de la 003H, 005H la 008H (vezi secțiunea cu „TABELUL CODURILOR LED”). Dacă apăsați butonul (🔘) după numărul maxim de ore (cod "008H") funcția de tratare a apei va fi dezactivată și panoul LED va afișa temperatura apei din jacuzzi. Dacă ați selectat prea multe ore, continuați să apăsați butonul pentru a repeta ciclul. După setarea duratei de funcționare, panoul LED se va opri din clipit după 10 secunde și sistemul de tratare începe să funcționeze. Cu ocazia primei utilizări a jacuzzi-ului, setați orele de funcționare pe „008H”. În timpul tratării apei, informațiile afișate pe panoul LED alternează între temperatura apei din jacuzzi și orele de tratament rămase.



După terminarea ciclului de tratare, panoul LED va afișa temperatura apei. Testați apa cu ajutorul fâșiilor de test incluse și asigurați-vă că nivelul clorului rezidual liber este situat între 2-4 ppm.

Notă: NU apăsați niciun alt buton de pe panoul de control și atașați husa peste jacuzzi în timpul procesului de tratare a apei.

3. Reajustați durata de funcționare dacă este nevoie:

În timpul procesului de tratare, orele de funcționare pot fi modificate dacă este nevoie. Apăsați butonul de tratare, codul LED „003H” va clipi. Repetați pasul 2.

4. Opriti manual sistemul de tratare dacă este nevoie:

În timpul procesului de tratare a apei, puteți opri manual sistemul. Pur și simplu apăsați butonul ON/OFF (🔘) de pe panoul de control. Sistemul de tratare se va opri și icoana luminoasă de tratare va dispărea.

5. Repornirea sistemului de tratare:

Când ciclul programat se termină, panoul LED va afișa temperatura apei, unitatea va opri tratarea apei și icoana luminoasă de tratare va dispărea. Pentru a reporni sistemul de tratare apei, urmați pașii de mai sus.

6. Testați regulat apa din Jacuzzi:

Nivelul clorului rezidual liber din apa jacuzzi-ului poate varia în funcție de numărul de utilizatori, de condițiile apei locale și de intensitatea expunerii la lumina soarelui (în condiții de utilizare în aer liber). În timpul primei utilizări a jacuzzi-ului, testați apa din jacuzzi de cel puțin 2 ori pe zi utilizând fâșiile de test pentru a menține nivelul clorului rezidual liber între 2-4 ppm. După ce nivelul clorului rezidual liber pare stabilizat, testați apa din jacuzzi în fiecare săptămână pentru a menține un nivel optim al gradului de tratare.

Notă: Clătiți toate conductele cu apă tratată prin activarea funcției de bule și jet de apă timp de o oră pe zi.

TABELUL CODURILOR LED

Citirile LED de pe ecran	Definiții
001H	Oră de funcționare (1 oră rămasă)
002H	Ore de funcționare (2 ore rămase)
003H	Ore de funcționare (3 ore rămase)
004H	Ore de funcționare (4 ore rămase)
005H	Ore de funcționare (5 ore rămase)
006H	Ore de funcționare (6 ore rămase)
007H	Ore de funcționare (7 ore rămase)
008H	Ore de funcționare (8 ore rămase)
E81	Eșec de transmisie a semnalului
E90	Debit lipsă de apă
E91	Cod de alarmă (Nivel de sare scăzut)
E92	Cod de alarmă (Nivel de sare ridicat)
E94	Temperatura apei este prea scăzută
E95	Temperatura apei este prea ridicată
E96	Eroare de sistem
E97	Protecție anti-incendiu
E99	Senzorul de temperatură al apei este defect
SFÂRȘIT	După 72 de ore de funcționare continuă a sistemului de încălzire, pompa va hiberna automat. Funcția de încălzire rapidă este dezactivată.
BLANK (ÎNCHIS)	Acumulatorul panoului de control este descărcat, amplasați-l în stația de andocare al acestuia pentru a reîncărca acumulatorul și a-l reactiva.

**AVERTISMENT**

Nu utilizați niciodată jacuzzi-ul dacă temperatura apei indică peste 40°C (104°F).

ÎNTREȚINEREA ȘI PRODUSELE DE ÎNTREȚINERE



AVERTISMENT

Întotdeauna scoateți produsul din priză înainte de a-l deplasa, curăța, întreține sau efectua orice reglare a acestuia.

Salubritatea apei

Proprietarul jacuzzi-ului trebuie să verifice periodic și să mențină apa din jacuzzi salubritată urmând un program regulat (zilnic, dacă este nevoie). Adăugarea produselor dezinfectante și a altor chimicale va controla bacteriile și virușii aflați în apa din jacuzzi. Menținerea calității bune a apei cu ajutorul produselor de igienizare este condiția principală și cea mai importantă pentru a prelungi la maxim viața jacuzzi-ului și aspectul frumos al pereților, precum și păstrarea unei ape sănătoase. Tehnica corectă este importantă pentru testarea și tratarea apei din jacuzzi. Consultați-vă comerciantul de piscine/jacuzzi pentru obținerea substanțelor chimice, de dezinfectare, a kiturilor și a răspunsurilor la întrebările referitoare la procedurile de testare.

ATENȚIE: ÎNTOTDEAUNA RESPECTAȚI INSTRUCȚIUNILE PRODUCĂTORULUI DE SUBSTANȚE CHIMICE ȘI AVERTISMENTELE PRIVIND RISCURILE ȘI SĂNĂTATEA.

Nu turnați substanțele chimice în jacuzzi dacă acesta este ocupat. Acestea pot cauza iritații ale pielii sau ale ochilor. Soluțiile concentrate de clor pot deteriora pereții jacuzzi-ului. În nicio circumstanță, Intex Recreation Corp., Intex Development Co. Ltd., companiile lor afiliate, agenții săi autorizați și centrele de service, comercianții sau angajații nu sunt responsabili față de cumpărător sau altă parte pentru costurile asociate cu pierderile de apă din jacuzzi, ori asociate cu daunele provocate de produsele chimice sau de apă.

ECHILIBRUL CHIMIC AL APEI DIN JACUZZI

Parametru	Valoare ^a
Claritatea apei	vizibilitate clară a fundului
Alcalinitate totală (TA) în mg/l	între 60 și 120
Duritatea apei (CaCO ₃) în mg/l	între 150 și 250
Culoarea apei	nu trebuie observată nicio culoare ^{b, c}
Turbiditate în FNU/NTU	max. 1,5 (preferabil sub 0,5)
Concentrația de nitrați mai mare decât cea a apei de umplere în mg/l	diferență max. de 20 în comparație cu concentrația apei de umplere
Carbon organic total (TOC) în mg/d	max. 4,0
Potențial redox față de Ag/AgCl 3,5 m KCl în mV	min. 650
valoarea pH-ului ^{e, f}	între 6,8 și 7,6
Clor activ liber (fără acid cianuric) în mg/l	între 0,3 și 1,5 ^g
Brom în mg/l	între 2,0 și 4,0 ^h

Dacă utilizați dezinfectanți alternativi/suplementari pot fi luați în considerare alți parametri adecvați.

a Consultați reglementările și indicațiile naționale pentru orice abatere.

b Sursele naturale de apă pot introduce colorarea apei.

c Colorarea intenționată a apei este exclusă.

d Când utilizați compuși organici această valoare poate să fie mai mare. e. În funcție de agentul(ii) de limpezire utilizați (dacă este cazul).

f Când pH-ul este mai mare de 7,5, clorul activ liber este sub 50%.

g Concentrația recomandată frecvent de clor liber în mediile acvatice este de 0,3 până la 1,5 mg/l. Cu toate acestea, pentru a asigura igiena apei în cadrul jacuzzi-ului unde apa este încălzită și raportul dintre volumul și consumul de apă este scăzut, este acceptabilă depășirea temporară a acestei concentrații cu dozare manuală, cu condiția ca sănătatea utilizatorului să nu fie compromisă. Prin urmare, este acceptabil și un interval cuprins între 2,0 până la 4,0 mg/l, recomandat de Agenția pentru Protecția Mediului din S.U.A. și de Centrul pentru Controlul Bolilor. Nu utilizați acid cianuric.

h Depășirea temporară datorată dozării manuale și raportului de volum redus de apă este acceptabilă, cu condiția ca sănătatea utilizatorului să nu fie compromisă.

ECHILIBRUL CHIMIC AL APEI DIN JACUZZI (continuare)

Trebuie acordată o atenție deosebită tratamentului chimic al apei, acordându-se o atenție deosebită limitei dezinfectantului și controlului valorilor pH-ului. Utilizarea ozonului sau a razelor UV, dacă este cazul, trebuie să fie însoțită întotdeauna de o dezinfecție reziduală cu un biocid oxidant (de exemplu clor sau brom sau alte produse biocide, compatibile cu recomandările producătorului).

Utilizarea necorespunzătoare a substanțelor chimice poate duce la degradarea, deteriorarea și alte imperfecțiuni ale suprafeței jacuzzi-ului și a altor componente ale acestuia (de obicei decolorarea materialelor, coroziunea pieselor metalice).

Clorul rezidual: Este clorul rezidual prezent în apa din jacuzzi.

Dacă rezultatul este prea mic – Nivel de dezinfecție inadecvat.

Dacă rezultatul este prea mare - pot fi cauzate probleme de miros, iritații ale ochilor și ale pielii, metale și alte materiale corodate.

pH: o valoare care indică cât de acidă sau de bazică este apa din jacuzzi.

Dacă rezultatul este prea mic - Metale corodate, iritații ale ochilor și ale pielii, și distrugerea totală a alcalinității.

Dacă rezultatul este prea mare - Apariția depunerilor minerale, apă turbidă, durate mai scurte de funcționare ale filtrului/încălzitorului, iritații ale pielii și ale ochilor, eficiență scăzută a clorului.

Alcalinitatea totală (AT) - Indică gradul de rezistență al apei la modificarea pH-ului. Determină viteza și ușurința modificării pH-ului, de aceea, întotdeauna ajustați alcalinitatea totală înainte de a ajusta nivelul pH-ului.

Dacă rezultatul este prea mic - Metale corodate, iritații ale ochilor și ale pielii. Alcalinitatea scăzută va cauza instabilitatea pH-ului. Dacă rezultatul este prea mare - Apariția depunerilor minerale, apă turbidă, durate mai scurte de funcționare ale filtrului/încălzitorului, iritații ale pielii și ale ochilor, cerere crescută de clor.

Duritatea calciului (CaCO₃): Se referă la cantitatea de calciu și magneziu dizolvată în apă.

Dacă rezultatul este prea jos – Dificultate în echilibrarea apei, corodarea componentelor de metal, iritații ale pielii și ochilor și apariția spumei în apă. Dacă rezultatul este prea mare - Apariția depunerilor minerale, apă turbidă, iritații ale pielii și ale ochilor, dificultate în echilibrarea apei, ineficiența filtrului/încălzitorului.

Indexul de saturație (IS): temperatura, concentrația durezzații calciului, alcalinitatea totală și pH-ul reprezintă factorii principali care influențează apariția depunerilor minerale. Tendința apei fie de a forma depuneri minerale sau de a coroda este indicată de Indexul de saturație (IS):

$$IS = pH + FT + FC + FA - 12,1$$

*Unde: FT = Factor temperatură; FC = Factor duritate calciu; FA = Factor alcalinitate totală

Temperatura apei		FT	Duritatea calciului (ppm)	FC	Alcalinitate totală (ppm)	FA
(°C)	(°F)					
8	46	0.2	75	1.5	50	1.7
12	54	0.3	100	1.6	75	1.9
16	61	0.4	150	1.8	100	2.0
19	66	0.5	200	1.9	150	2.2
24	75	0.6	250	2.0	200	2.3
29	84	0.7	300	2.1	300	2.5
34	93	0.8	400	2.2	400	2.6
40	104	0.9	500	2.3	--	--

Testați nivelele pH-ului apei, temperatura, duritatea calciului și alcalinitatea totală. Utilizați factorii echivalenți în ecuația Indexului de saturație (IS).

IS = 0, Echilibrat

Dacă IS > 0, Depuneri minerale sau apă turbidă.

Dacă IS < 0, apă corozivă pentru metale sau iritantă pentru piele și ochi.

Indexul de saturație este considerat satisfăcător dacă valoarea se află situată între -0,3 și +0,3. Zero fiind indexul perfect.

ECHILIBRUL CHIMIC AL APEI DIN JACUZZI (continuare)

Ajustarea compoziției chimice a apei din jacuzzi

Cum să ajustați conținutul chimic al apei când nivelele depășesc valorile normale. **ATENȚIE:** Întotdeauna respectați instrucțiunile producătorului de substanțe chimice și avertismentele privind riscurile și sănătatea.

Ajustarea alcalinității totale (AT)

Îndepărtați husa jacuzzi-ului pentru aerisirea apei și utilizați fâșiile de test incluse pentru a verifica nivelul chimic.

Asigurați-vă mai întâi că nivelul clorului din apă se află între 2-4 ppm, deoarece clorul va afecta rezultatul testului de alcalinitate totală (AT).

Dacă nivelul TA (și nu pH-ul) este mai mare de 120 ppm, adăugați produsul chimic adecvat pentru a reduce nivelul TA.

Dacă nivelul TA este mai mic de 60 ppm, adăugați produsul chimic adecvat pentru a ridica nivelul TA.

NOTĂ: După ajustare, retestați apa după 24 de ore și reajustați dacă este nevoie.

Ajustarea pH-ului

După ce alcalinitatea totală a fost redusă la 120 ppm sau a crescut la 80 ppm și pH-ul este încă ridicat sau scăzut, adăugați produsul chimic adecvat pentru a ajusta nivelul pH-ului între 6,8 și 7,6.

Ajustarea durtății calciului

Utilizați benzile de testare incluse pentru a verifica nivelul de durtate al apei și reglați-l cu produsul chimic adecvat.

AVERTISMENT

Manipulați cu grijă toate chimicalele și purtați echipament de protecție suplimentar incluzând ochelari și mănuși. Este foarte important să nu împrășcați acid pe piele sau pe haine, ori în ochi.

RECOMANDĂRI PRIVIND MINIMIZAREA PIERDERILOR DE CĂLDURĂ ȘI A CONSUMULUI DE ENERGIE

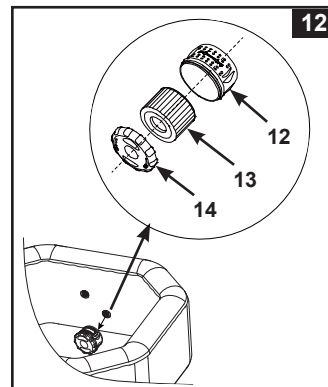
- 1) Mențineți întotdeauna husa jacuzzi-ului montată, pentru a minimiza pierderea de căldură în timpul încălzirii jacuzzi-ului între utilizări (dar nu și în timp ce acesta este utilizat). Asigurați-vă că husa este montată strâns, conform instrucțiunilor producătorului, pentru a maximiza izolația. Se recomandă ca husa, atunci când nu este utilizată, să fie menținută la distanță de sol, pentru a se păstra curățenia acesteia (în special suprafața aflată în apropierea suprafeței apei din jacuzzi). Husa trebuie să fie depozitată într-o locație adecvată, în care să nu poată fi deteriorată sau să provoace deteriorări.
- 2) Verificați temperatura setată a apei și luați în considerare scăderea acesteia în perioadele în care jacuzzi-ul nu va fi utilizat în mod obișnuit.
- 3) În funcție de condițiile externe, luați în considerare oprirea încălzitorului în întregime dacă nu utilizați jacuzzi-ul pentru o perioadă mai lungă de timp (în cazul în care jacuzzi-ul oferă această opțiune, dar menține încă dezinfecția reziduală/valorile pH-ului).
- 4) Luați în considerare faptul că intervalul de temperatură confortabil în timpul utilizării poate fi mai mic decât temperatura maximă de siguranță.
- 5) Utilizați sub jacuzzi materialul izolan față de pământ furnizat, pentru a minimiza pierderea de căldură prin partea inferioară a jacuzzi-ului.
- 6) Mențineți filtrele curate pentru a păstra condițiile de lucru adecvate pentru pompă și pentru a evita înlocuirea și reîncălzirea inutilă a apei.

ÎNȚREȚINEREA

Întreținerea apei din jacuzzi și a cartușului

Protejați toți ocupanții jacuzzi-ului de bolile care pot fi cauzate de sursele de apă recreative, menținând salubritatea și curățenia apei din jacuzzi. Adoptați întotdeauna măsuri corecte de igienă. Pentru a vă asigura de calitatea adecvată a apei din jacuzzi, urmați următoarele proceduri:

1. Inspectați și curățați cartușul de filtrare în fiecare zi și înlocuiți-l o dată la 3 zile.
 - a. Deșurubați ansamblul carcasei cartușului de pe peretele jacuzzi-ului și scoateți cartușul (vezi ilustrația 12).
 - b. Utilizați un furtun de grădină pentru a clăti cartușul. În cazul care cartușul nu poate fi curățat și prezintă pete, acesta trebuie înlocuit. Păstrați cartușe de rezervă la îndemână.
 - c. Reintroduceți cartușul curat în carcasa cartușului și repuneți ansamblul carcasei cartușului înapoi pe peretele căzii jacuzzi-ului.
2. Înlocuiți apa din jacuzzi o dată la 2 săptămâni. Consultați "Golirea jacuzzi-ului de apă" și "Curățarea căzii jacuzzi-ului" pentru detalii.
3. Utilizați produse chimice de jacuzzi pentru a menține compoziția chimică corectă a apei. Avarierea jacuzzi-ului cauzată de utilizarea greșită a chimicalelor și de manevrarea greșită a apei din jacuzzi nu este acoperită de garanție.
4. Toți ocupanții trebuie să facă duș înainte de a intra în jacuzzi.



IMPORTANT

Scoateți cablul de alimentare din priză înainte de a curăța sistemul. Acoperiți admisia și evacuarea apei cu dopuri pentru a preveni scurgerea apei. După completarea tuturor operațiilor de întreținere, trebuie să reconectați ștecherul cablului de alimentare la priză și să scoateți dopurile.

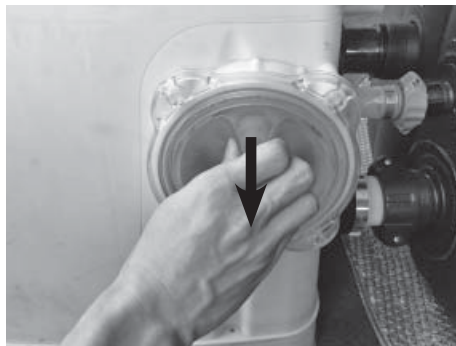
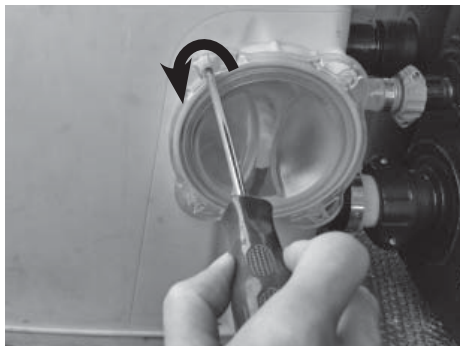
Curățarea celulei electrolitice

Celula electrolitică are o funcție de autocurățare încorporată în programarea panoului de control electronic. În majoritatea cazurilor, această acțiune de autocurățare va păstra celula funcționând la o eficiență optimă. În anumite regiuni, apa din jacuzzi poate fi dură (conținut ridicat de minerale) în funcție de condițiile apei locale, acest lucru poate cauza depuneri pe placa de titaniu și afecta eficiența tratamentului, din acest motiv, celula poate necesita curățare manuală periodică. Pentru a menține performanță maximă, vă recomandăm să desfaceți și să inspectați vizual celula electrolitică o dată la 2 săptămâni (când apa din jacuzzi are o duritate < 100 ppm) sau săptămânal (când apa din jacuzzi are o duritate > 350 ppm).

Următorii pași vă dau instrucțiunile de curățare a celulei.

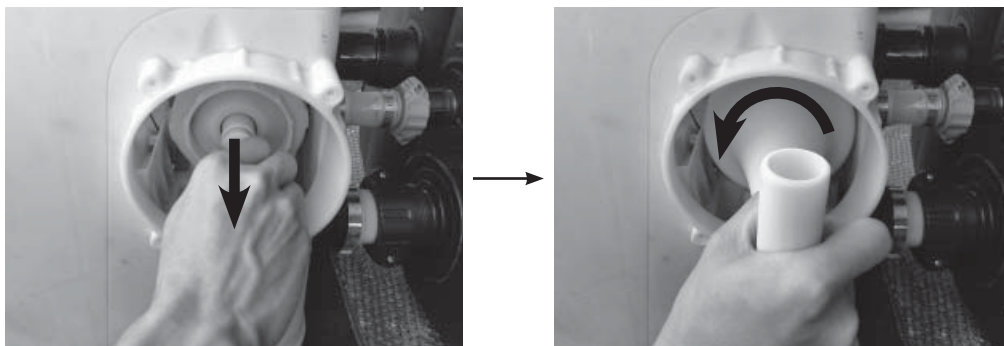
Verificarea și curățarea:

1. Opriți jacuzzi-ul și scoateți ștecherul din priză electrică.
2. Deșurubați ansamblul cartușului de filtrare de pe peretele jacuzzi-ului și utilizați dopurile incluse (15 & 23) pentru a acoperi racordurile admisei și evacuării apei din interiorul jacuzzi-ului pentru a preveni scurgerea apei.
3. Îndepărtați cele patru șuruburi de pe capacul transparent cu ajutorul unei șurubelnițe cruciforme (neincluse) și îndepărtați capacul de pe unitatea de control a jacuzzi-ului.

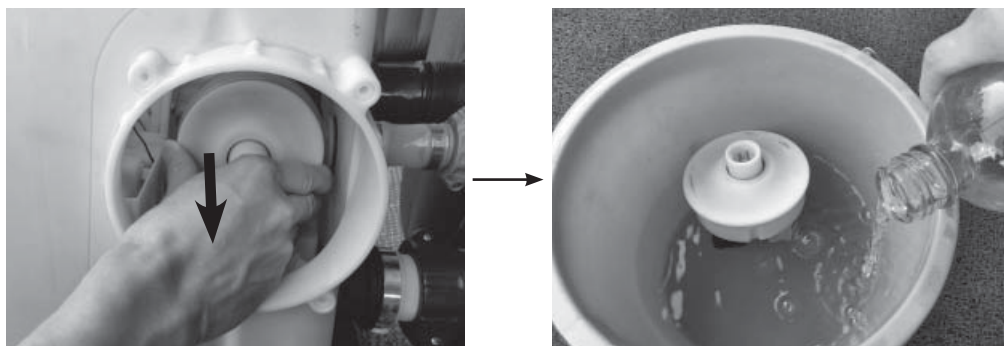


ÎNTREȚINEREA (continuare)

4. Scoateți din priză cablul celulei electrolitice. Deșurubați piulița celulei electrolitice într-o mișcare contra acelor ceasului utilizând cheia piuliței celulei electrolitice (20).



5. Scoateți celula electrolitică și amplasați-o într-un recipient, turnați oțet alimentar în recipient și lăsați placa de titaniu la înmuiat aproximativ o oră până la eliminarea completă a depozitelor minerale.



6. Scoateți celula electrolitică și clătiți placa de titaniu cu apă proaspătă. Atenție: Păstrați locașul celulei electrolitice complet uscat, nu-l lăsați să intre în contact cu oțetul și apa.
7. Inversați pașii de mai sus pentru reinstalarea celulei electrolitice.
- NOTĂ:** Crestătura de pe celula electrolitică trebuie să fie aliniată cu canelura de pe carcasa celulei electrolitice.

FÂȘII DE TEST (INCLUSE ÎN AMBALAJUL PRODUSULUI)

Fâșiile de test pot testa în același timp nivelele „Clorului rezidual liber”, „pH-ului”, „Alcalinitatea totală” și „Duritatea calciului”. Vă recomandăm să testați conținutul chimic al apei în fiecare săptămână și să păstrați concentrația clorului la 2-4 ppm.

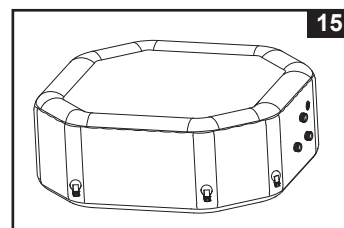
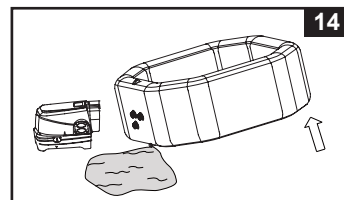
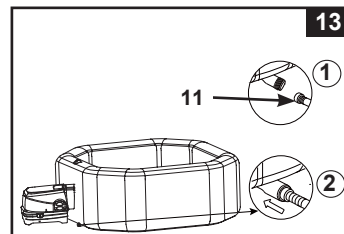
Instrucțiuni și utilizare

1. Scufundați întreaga fâșie în apă și îndepărtați-o imediat.
2. Țineți fâșia dreaptă timp de 15 secunde. Nu scuturați excesul de apă de pe fâșie.
3. Comparați pătrățelele de pe fâșia de test cu legenda culorilor de pe ambalaj. Dacă este nevoie, ajustați nivelul chimic din apa jacuzzi-ului. Este foarte important să utilizați tehnica corect când testați nivelul chimic al apei. Citiți și respectați cu grijă instrucțiunile scrise ale fâșiilor de test.

ÎNȚREȚINEREA (continuare)

Golirea apei din jacuzzi

1. Opriți și decuplați panoul de control.
2. Conectați adaptorul supapei de scurgere la un furtun de grădină și îndreptați celălalt capăt al furtunului într-o zonă adecvată.
3. Îndepărtați capacul supapei de scurgere din exteriorul căzii jacuzzi-ului și atașați adaptorul supapei de scurgere la supapa de scurgere (vezi ilustrația 13).
4. Din interiorul căzii de jacuzzi, deschideți capacul supapei de scurgere, apa va începe să se scurgă prin furtunul de grădină.
5. Când apa se oprește din scurs, deconectați unitatea de control de peretele căzii de jacuzzi. Ridicați cada de jacuzzi din partea opusă scurgerii, pentru a obliga apa rămasă să se scurgă și să golească complet jacuzzi-ul (vezi ilustrația 14).
6. Răsturnați jacuzzi-ul pentru a goli apa rămasă (vezi ilustrația 15).
7. Utilizați un prosop uscat pentru a șterge orice urmă de apă și de umezeală de pe jacuzzi și de pe unitatea de control.
8. Asigurați-vă că jacuzzi-ul și unitatea de control sunt bine uscate.
NOTĂ: Dopurile incluse (15 & 23) pot fi utilizate pentru acoperirea racordurilor de admisie și de evacuare din interiorul căzii de jacuzzi pentru a preveni evacuarea apei.



Curățarea căzii de jacuzzi

Dacă murdăria este vizibilă în apă sau apa devine tulbure și tratamentele chimice nu o curăță, înlocuiți apa și curățați cada. Consultați "Golirea căzii de jacuzzi" pentru instrucțiuni cu privire la evacuarea apei.

Când jacuzzi-ul este golit, îndepărtați carcasa cartușului aflată pe peretele interior al căzii, curățați și/sau înlocuiți cartușul de filtrare. Utilizați un burete și o soluție cu detergent slab pentru a îndepărta orice urmă de pământ sau pete din interiorul căzii. Clătiți bine înainte de a reumple jacuzzi-ul cu apă curată.

IMPORTANT: Nu utilizați bureți metalici abrazivi, perii dure sau produse de curățat abrazive.

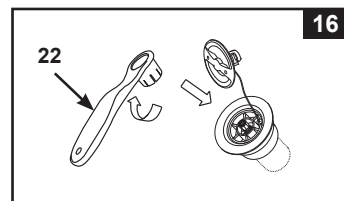
Eliminarea biofilmului

Consultați-vă profesionistul local de jacuzzi referitor la produsele pentru îndepărtarea biofilmelor și pentru sfaturi.

Fixarea supapei de aer a căzii de jacuzzi

Verificați supapa de aer a jacuzzi-ului pentru depistarea scurgerilor și a vă asigura că este bine strânsă înainte de utilizare. Dacă supapa de aer pierde aer, utilizați cheia furnizată (22) pentru a strânge supapa de aer după cum urmează:

1. Asigurați-vă că jacuzzi-ul este dezumflat, desfaceți capacul supapei de aer și introduceți cheia (22) în corpul supapei de aer (vezi ilustrația 16).
2. Cu o mână, țineți partea din spate a bazei supapei de aer din interiorul peretelui jacuzzi-ului și rotiți cheia (22) în sens orar. **IMPORTANT:** Nu ajustați niciodată baza supapei de aer când jacuzzi-ul este utilizat sau umplut cu apă. Utilizați cheia pentru supapa de aer, numai dacă supapa este slăbită sau se înregistrează scurgeri în jurul bazei supapei de aer. Nu strângeți supapa excesiv: acest lucru o poate avaria. Asigurați-vă că supapa este fixă și nu are scurgeri.



Husa de acoperire a jacuzzi-ului

Inspectați periodic jacuzzi-ul pentru detectarea scurgerilor, a urmelor de uzură prematură, avarii sau semne de deteriorare. Nu utilizați niciodată o husă uzată sau avariata: aceasta nu va oferi nivelul de protecție necesar prevenirii accesului nesupravegheat la jacuzzi al unui copil.

Curățați periodic prelată în interior și în exterior utilizând un burete și o soluție adecvată care include o dezinfecție adecvată (10 mg pe litru de clor liber). Nu utilizați bureți metalici abrazivi, perii dure sau produse de curățat abrazive.

ÎNTREȚINEREA (continuare)

Zona din jurul jacuzzi-ului

Zonele în care se circulă descălțat și zonele de relaxare din jurul jacuzzi-ului trebuie curățate în mod regulat. Nu permiteți apei utilizate pentru curățare să pătrundă în jacuzzi sau în ciclul de dezinfectare al apei din jacuzzi. Murdăria și agenții de curățare trebuie să fie clătiți cu atenție într-un canal de scurgere din apropierea jacuzzi-ului.

Repararea căzii de jacuzzi și a insertului gonflabil pentru husă

Utilizați materialul inclus pentru a repara orice perforare:

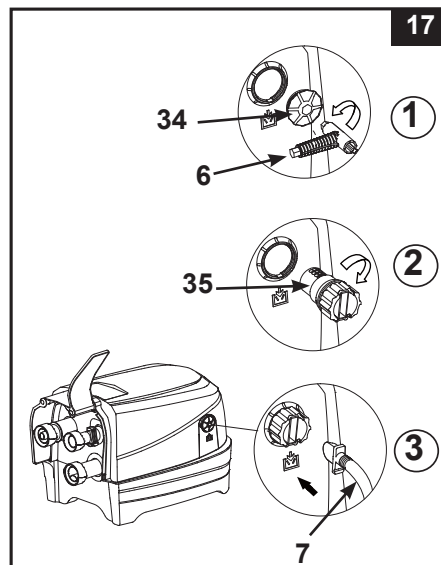
- Curățați și uscați bine zona care urmează a fi reparată.
- Îndepărtați hârtia aflată sub petecul de material și apăsați petecul cu fermitate peste locul perforării. Neteziți suprafața pentru a îndepărta orice bule de aer rămase sub petec.

DEPOZIT

În regiunile supuse temperaturilor de îngheț, goliți, curățați, dezamblați și depozitați corect setul de jacuzzi și componentele conexe în interior atunci când temperatura scade sub 4°C (39°F).

1. Goliți și curățați jacuzzi-ul urmând instrucțiunile din „Golirea căzii de jacuzzi” și „Curățarea căzii de jacuzzi”.
2. Inversați pașii instalării pentru a dezumfla și demonta cada de jacuzzi, unitatea de control a acesteia și insertul gonflabil al husei.
3. Pentru a dezumfla cada și insertul gonflabil al husei:
 - a) Desfaceți capacul supapei de dezumflare (34) cu cheia inclusă pentru șuruburi (6) (vezi ilustrația 17).
 - b) Introduceți adaptorul furtunului de dezumflare (35) în supapa de dezumflare.
 - c) Introduceți furtunul de umflare (7) peste adaptorul furtunului de dezumflare (35).
 - d) Introduceți celălalt capăt al furtunului de umflare în supapa de aer a căzii sau a insertului husei.
 - e) Apăsați butonul pentru bule de aer () pentru dezumflare.
 - f) Când dezumflarea este terminată în ordinea inversă pașilor de mai sus, închideți bine capacul supapei de dezumflare (34).

Atenție: A se utiliza numai în scopul descris în manual. Păstrați furtunul de umflare la distanță de apă sau obiecte mici când funcția de dezumflare este activată pentru a se evita avarierea motorului suflantei.
4. Asigurați-vă că toate componentele jacuzzi-ului și accesoriile sunt bine curățate și uscate înainte de a le depozita. Lăsați jacuzzi-ul la uscat la soare timp de o oră înainte de a-l împacheta.
5. Nu împachetați jacuzzi-ul strâns și evitați orice colțuri ascuțite pentru a preveni deteriorarea și scurgerile din pereții căzii de jacuzzi.
6. Pregătiți cartușe noi pentru următoarea utilizare.
7. Depozitați cada jacuzzi-ului și accesoriile într-un spațiu uscat, cu temperatură controlată cuprinsă între 0° – 40°C (32° – 104°F).
8. Ambalajul original poate fi utilizat pentru depozitare.





DEPANAREA

PROBLEMĂ	CAUZĂ	SOLUȚIE
ECRANUL NU AFIȘEAZĂ/UNITATEA DE CONTROL NU FUNCȚIONEAZĂ	<ul style="list-style-type: none"> Jacuzzi-ul este deconectat de la priză sau oprit. Ștecherul cablului panoului de control este slăbit. Pană de curent. DCR disjunctat. DCR avariat. 	<ul style="list-style-type: none"> Asigurați-vă că jacuzzi-ul este conectat la o priză și pornit. Asigurați-vă că ștecherul cablului panoului de control este bine prins în priza bazei unității de control. Verificați alimentarea electrică. Resetați DCR-ul. Contactați un centru de service Intex.
SIGURANȚA ELECTRICĂ A LOCUINȚEI A DISJUNCTAT	<ul style="list-style-type: none"> Siguranța nu este suficientă. Siguranța suprasolicitată. O pană electrică pe linie. 	<ul style="list-style-type: none"> Asigurați-vă că siguranța are o valoare adecvată. Furnizați un circuit cu siguranță exclusiv pentru alimentarea jacuzzi-ului. Contactați un electrician autorizat pentru a remedia problema electrică.
ÎNCĂLZIRE INADECVATĂ	<ul style="list-style-type: none"> Temperatura setată este prea joasă. Cartușul filtrului este murdar. Temperatura apei scade când încălzitorul este ÎN MOD DE VEGHE. Încălzitorul este defect. 	<ul style="list-style-type: none"> Creșteți temperatura și instalați husa peste jacuzzi. Curățați sau înlocuiți cartușul filtrului la timp. Dacă încălzitorul este în MOD DE VEGHE, apăsați butonul cu flacără de două ori pentru încălzirea apei la temperatura programată. Contactați un centru de service Intex.
FUNCȚIA DE HIDROMASAJ NU FUNCȚIONEAZĂ	<ul style="list-style-type: none"> Pompa de jeturi este prea caldă. 	<ul style="list-style-type: none"> Oprțiți jacuzzi-ul și scoateți-l din priză. Lăsați-l să se răcească și reporniți-l din nou. Dacă problemele persistă, contactați Centrul de service Intex.
JETURILE SUNT PREA SLABE	<ul style="list-style-type: none"> Nivel scăzut al apei. Admisia de aspirare din interiorul căzii este obstrucționată. Duzele jeturilor sunt înfundate sau murdare. Țevile duzelor jeturilor sunt avariate. 	<ul style="list-style-type: none"> Adăugați apă între nivelul MIN și MAX. Asigurați-vă că admisia de aspirare nu este acoperită sau blocată. Îndepărtați murdăria din interiorul duzelor jeturilor. Contactați un centru de service Intex.
BUTONUL DE CONTROL AL AERULUI DIN JETURI NU FUNCȚIONEAZĂ	<ul style="list-style-type: none"> Duzele jeturilor sunt înfundate sau murdare. Instalația de aer din interiorul peretelui jacuzzi-ului este avariata. 	<ul style="list-style-type: none"> Îndepărtați murdăria din interiorul duzelor jeturilor. Contactați un centru de service Intex.
POMPA DE FILTRARE NU FUNCȚIONEAZĂ	<ul style="list-style-type: none"> Cartușul filtrului este murdar. Admisia și/sau evacuarea filtrării este blocată. Motorul pompei de filtrare este defect. 	<ul style="list-style-type: none"> Curățați sau înlocuiți cartușul filtrului la timp. Verificați și curățați periodic admisia și evacuarea filtrării. Contactați un centru de service Intex.
APA NU ESTE CURATĂ	<ul style="list-style-type: none"> Ansamblul cu cartuș nu este atașat corect. Durată de filtrare insuficientă. Cartușul filtrului este murdar. Întreținerea necorespunzătoare a apei. Admisia și evacuarea filtrării sunt blocate. 	<ul style="list-style-type: none"> Asigurați-vă că ansamblul cu cartuș este atașat corect. Prelunghiți durata filtrării. Curățați sau înlocuiți cartușul filtrului la timp. Păstrați apa din jacuzzi dezinfectată corect. Respectați instrucțiunile fabricantului produsului chimic. Verificați și curățați periodic admisia și evacuarea filtrării.
CONECTORII POMPEI NU SUNT ALINIAȚI CU CONECTORII JACUZZI-ULUI.	<ul style="list-style-type: none"> Una dintre caracteristicile PVC-ului este schimbarea formei, acest lucru fiind normal. 	<ul style="list-style-type: none"> Ridicați pompa folosind bucăți de lemn sau alt tip de material izolant pentru a aduce conectorii pompei la același nivel cu cei ai jacuzzi-ului.
CADA ARE O FORMĂ CIUDATĂ	<ul style="list-style-type: none"> Datorită expunerii la soare presiunea aerului din interiorul căzii a crescut. 	<ul style="list-style-type: none"> Nu expuneți jacuzzi-ul direct în bătaia soarelui timp îndelungat. Verificați presiunea aerului și evacuați din aer dacă este nevoie. Pe timp de vreme foarte caldă, trebuie să verificați pentru a vedea dacă este nevoie să eliberați din aer. Acest lucru este necesar pentru a se evita eventualele avarieri ale căzii.


DEPANAREA (continuare)

PROBLEMĂ	CAUZĂ	SOLUȚIE
CADA PIERDE DIN PRESIUNEA AERULUI	<ul style="list-style-type: none"> Capacul supapei de aer este slăbit. Baza supapei de aer este slăbită. Cada are o gaură, o tăietură sau este crestată. 	<ul style="list-style-type: none"> Închideți bine capacul supapei de aer. Umpleți cada jacuzzi-ului cu aer, apoi asigurați-vă că baza supapei este strânsă, consultați "Strângerea supapei de aer a jacuzzi-ului". Puneți săpun lichid și apă într-o sticlă cu pulverizator și stropiți pe îmbinări. Dacă sunt scurgeri, vor apărea bule. După depistarea scurgerii, curățați și uscați zona scurgerii, apoi aplicați petecul furnizat împreună cu jacuzzi-ul.
SCURGERI ÎNTRE CONECTORII CĂZII DE JACUZZI ȘI CONECTORII UNITĂȚII DE CONTROL	<ul style="list-style-type: none"> Racordurile de admisie/evacuare ale bazei unității de control nu sunt bine strânse. Garnitura inelară a admisiei/evacuării bazei unității de control lipsește/este murdară. 	<ul style="list-style-type: none"> Strângeți racordurile admisiei și evacuării. Ungeți garnitura inelară cu vaselină pentru rezistență la apă. Îndepărtați sita din interiorul jacuzzi-ului cu ajutorul unei șurubelnițe și asigurați-vă că garnitura inelară este la locul ei, curată și nedeteriorată.
JACUZZI-UL ESTE PREA ZGOMOTOS CÂND SE AFLĂ NUMAI ÎN MODUL DE FILTRARE	<ul style="list-style-type: none"> Componentele bazei unității de control nu sunt bine prinse. Baza de control nu este amplasată pe un teren neted și ferm. Motorul de filtrare al jacuzzi-ului a cedat. 	<ul style="list-style-type: none"> Asigurați-vă că toate admisile/evacuările, panoul de control și capacul dorsal sunt bine securizate. Asigurați-vă că solul este orizontal, ferm și neted. Înlocuiți motorul de filtrare defect cu unul nou.
CLOR INSUFICIENT	<ul style="list-style-type: none"> Durată insuficientă a sistemului de tratare și/sau încălzitorul este în funcțiune în același timp. Pierderea clorului datorită expunerii intense la lumina soarelui. A crescut numărul ocupanților. Celulă electrolitică obstrucționată sau murdară. 	<ul style="list-style-type: none"> Prelunghiți durata de funcționare a sistemului de tratare și asigurați-vă că încălzitorul este oprit în timpul procesului de tratare a apei. Consultați „Instrucțiunile de utilizare a sistemului de tratare a apei”. Utilizați o husă de Jacuzzi când acesta nu este utilizat și/sau când sistemul de tratare este în funcțiune. Prelunghiți durata de funcționare a sistemului de tratare și testați apa cu ajutorul fâșii de test. Consultați „Instrucțiunile de utilizare a sistemului de tratare a apei”. Verificați și testați celula dacă este nevoie. Vezi “Întreținerea”.
SUFLANTA DE BULE NU FUNCȚIONEAZĂ	<ul style="list-style-type: none"> Pompa suflantei este prea încinsă. 	<ul style="list-style-type: none"> Opriți jacuzzi-ul și scoateți-l din priză. Lăsați-l să se răcească și reporniți-l din nou. Dacă problemele persistă, contactați Centrul de service Intex.
PRESIUNEA AERULUI ESTE SLABĂ ÎN TIMPUL UMFLĂRII	<ul style="list-style-type: none"> Garnitura inelară a adaptorului de furtun lipsește. Adaptorul furtunului de umflare nu este bine strâns. Racordurile dintre adaptorul furtunului și supapa de umflare a suflantei și dintre furtunul de umflare și supapa de umflare sunt slăbite. Defecțiune suflantă de aer. 	<ul style="list-style-type: none"> Asigurați-vă că garnitura inelară este poziționată corect. Strângeți/reinstalați adaptorul furtunului. Strângeți cu degetele în timpul umflării. Dacă problemele persistă, contactați Centrul de service Intex.
BULELE DE AER NU SUNT LA FEL DE PURTERNICE CA ÎNAINTE	<ul style="list-style-type: none"> Garnitura inelară dintre supapa de evacuare aer și racordurile de admisie cu aer ale căzii jacuzzi-ului lipsește. Piulița racordului de aer nu este strânsă bine. Canalul de pasaj al bulelor de aer din interiorul căzii este fie rupt sau are scurgeri. Defecțiune suflantă de aer. 	<ul style="list-style-type: none"> Asigurați-vă că garnitura inelară este poziționată corect. Strângeți cu degetele toate piulițele. Utilizați petecul de reparare inclus pentru a repara orice perforare. Dacă problemele persistă, contactați Centrul de service Intex.

DEPANAREA (continuare)

CODURILE PANOU LUI LED	PROBLEMĂ	SOLUȚIE
Codul intermitent și Alarma sunt afișate pe ecranul LED (NOTĂ: Întotdeauna opriți alimentarea înainte de a curăța și efectua operațiuni de service).		
E81	<ul style="list-style-type: none"> Eșec de transmisie a semnalului 	<ul style="list-style-type: none"> Resetați DCR-ul și reluați totul de la capăt. Amplasați panoul de control pe o rază de 5m (16ft) de baza de control. Apăsați și mențineți apăsat butonul ALIMENTARE timp de 5 secunde pentru a opri și încărca din nou panoul. Dacă problemele persistă, contactați Centrul de service Intex.
E90	<ul style="list-style-type: none"> Apa nu circulă. 	<ul style="list-style-type: none"> Închideți și scoateți panoul de control din priză. Capacul admisiei trebuie să fie curat și neobstrucționat de reziduuri. Curățați sau înlocuiți cartușul, consultați Secțiunea referitoare la Întreținere și Depozitare. Asigurați-vă că racordurile admisiei/evacuării de pe cada jacuzzi-ului și pompei de filtrare nu sunt blocate. Păstrați apa din jacuzzi salubritată corespunzător pentru a asigura un cartuș de filtrare curat și deblocat. Dacă problemele persistă, contactați Centrul de service Intex.
E91	<ul style="list-style-type: none"> Murdărie sau depuneri minerale pe plăcuțele de titaniu. Nivel scăzut de sare/Sare lipsă. Cablul celulei electrolitice este slăbit. Este posibil ca celula electrolitică să fie defectă. 	<ul style="list-style-type: none"> Îndepărtați celula electrolitică pentru a o inspecta. Curățați-o dacă este nevoie. Vezi "Întreținerea". Adăugați sare. Consultați „Informații privind nivelul sării”. Conectați cu fermite cablul celulei în receptaculul celulei. Contactați un centru de service Intex. Înlocuiți celula dacă este necesar.
E92	<ul style="list-style-type: none"> Nivel ridicat de salinitate. 	<ul style="list-style-type: none"> Goliți parțial jacuzzi-ul și reumpleți-l cu apă proaspătă. Consultați „Informații privind nivelul sării”. Dacă problemele persistă, contactați Centrul de service Intex.
E94	<ul style="list-style-type: none"> Temperatura apei este prea scăzută. 	<ul style="list-style-type: none"> Dacă temperatura ambientală este sub 4°C (39°F), vă recomandăm să nu utilizați jacuzzi-ul. Închideți și scoateți panoul de control din priză, adăugați un pic de apă caldă pentru a ridica temperatura apei peste 5°C (41°F), după care apăsați butonul  pentru a încălzi apa la temperatura dorită. Dacă problemele persistă, contactați Centrul de service Intex.
E95	<ul style="list-style-type: none"> Temperatura apei este prea ridicată 	<ul style="list-style-type: none"> Închideți și scoateți panoul de control din priză. După răcirea apei, cuplați DCR-ul și reluați totul de la capăt. Opriți încălzitorul, după care apăsați butoanele filtrului și a jeturilor pentru a micșora temperatura apei. Dacă problemele persistă, contactați Centrul de service Intex.
E96	<ul style="list-style-type: none"> Eroare de sistem. 	<ul style="list-style-type: none"> Închideți și scoateți panoul de control din priză. Reconectați DCR-ul și reluați totul de la capăt. Dacă problemele persistă, contactați Centrul de service Intex.
E97	<ul style="list-style-type: none"> Protecție anti-incendiu. 	<ul style="list-style-type: none"> Contactați un centru de service Intex.
E99	<ul style="list-style-type: none"> Senzorul de temperatură al apei este defect. 	<ul style="list-style-type: none"> Contactați un centru de service Intex.
SFÂ RȘIT	<ul style="list-style-type: none"> După 72 de ore de funcționare continuă a sistemului de încălzire, pompa va hiberna automat. Funcția de încălzire rapidă este dezactivată. 	<ul style="list-style-type: none"> Apăsați butonul  pentru reactivarea pompei de filtrare.
LIPSA AFIȘAJUL UI LED	<ul style="list-style-type: none"> Ecranul LED este stins Încărcare nereușită Panou de control defect. 	<ul style="list-style-type: none"> Apăsați orice buton pentru a reactiva panoul de control. Resetați DCR-ul, reluați totul de la capăt și încărcați din nou panoul de control. Asigurați-vă că suprafața dintre dosul panoului de control și stația de andocare a panoului este curată, uscată și fără obstrucții. Dacă problemele persistă, contactați Centrul de service Intex.

DEPANAREA APLICAȚIEI DE WIFI

PROBLEMĂ	CAUZĂ	SOLUȚIE
CUPLARE/ASOCIERE WIFI NEREUȘITĂ CU OCAZIA CONFIGURĂRII PENTRU PRIMA DATĂ	<ul style="list-style-type: none"> Baza de control a jacuzzi-ului nu suportă funcția Aplicației de WiFi, model greșit. Panoul de control wireless al jacuzzi-ului nu suportă funcția Aplicației de WiFi. 	<ul style="list-style-type: none"> Compatibilitate numai cu următoarele modele: SB-HWF10, SB-HWF20, SC-WF10 sau SC-WF20, imprimate pe eticheta cu specificații electrice a bazei de control a jacuzzi-ului. Asigurați-vă că panoul de control al jacuzzi-ului are icoana de semnal WiFi . Asigurați-vă că baza de control a jacuzzi-ului și panoul de control wireless sunt amândouă compatibile și suportă funcțiile Aplicației WiFi. Contactați un centru de service Intex.
	<ul style="list-style-type: none"> Versiune greșită a dispozitivului mobil 	<ul style="list-style-type: none"> Asigurați-vă că dispuneți de versiunea corectă a dispozitivelor mobile: <ol style="list-style-type: none"> iOS - Apple iPhone 6, 6 Plus și mai recent. Compatibilitatea tabletei nu este optimizată. Android – Toate telefoanele Android. Compatibilitatea tabletei nu este optimizată.
	<ul style="list-style-type: none"> Sistem de operare a dispozitivului mobil incompatibil 	<ul style="list-style-type: none"> Asigurați-vă că dispuneți de versiunea corectă a sistemelor de operare: <ol style="list-style-type: none"> Dispozitivele Apple – iOS 12.3 și mai recent. Dispozitivele Android – Android 4.04 și mai recent. Pentru versiunile 6.0 și mai recente, trebuie să activați semnalul GPS de pe dispozitivul dumneavoastră mobil când efectuați cuplarea pentru prima dată. După ce ați reușit cuplare cu succes a jacuzzi-ului și să o salvați, veți putea dezactiva semnalul GPS.
	<ul style="list-style-type: none"> Bandă de rețea greșită a routerului 	<ul style="list-style-type: none"> Asigurați-vă că vă conectați la o rețea de 2,4Ghz și încercați din nou să cuplați dispozitivul mobil la panoul de control al jacuzzi-ului.
	<ul style="list-style-type: none"> Nume greșit a rețelei 	<ul style="list-style-type: none"> Asigurați-vă că vă conectați la semnalul WiFi corect de router și încercați din nou să cuplați dispozitivul mobil la panoul de control al jacuzzi-ului. Asigurați-vă că dispozitivul mobil și panoul de control al jacuzzi-ului sunt conectate la semnalul WiFi al aceluiași de router
	<ul style="list-style-type: none"> Parolă de WiFi greșită 	<ul style="list-style-type: none"> Asigurați-vă că aveți parola corectă de Wifi. Consultați secțiunea privind Cuplarea/Asocierea prin WiFi.
	<ul style="list-style-type: none"> Amplasamentul jacuzzi-ului este prea departe de zona de acoperire a semnalului WiFi al routerului dumneavoastră. 	<ul style="list-style-type: none"> Asigurați-vă că dispozitivul mobil este conectat la semnalul WiFi al routerului dumneavoastră și că poate accesa și naviga pe Internet. Îndepărtați panoul de control wireless de pe baza de control și aduceți-l mai aproape de routerul dumneavoastră de WiFi asigurându-vă că se află la maxim 5m (16ft) de baza de control pentru a putea preveni activarea codului de eroare E81 (întreruperea transmisiei semnalului). Apoi încercați să cuplați panoul de control al jacuzzi-ului cu dispozitivul dumneavoastră mobil. Dacă acesta poate fi cuplat, jacuzzi-ul dumneavoastră este prea departe și trebuie să vă asigurați că întregul jacuzzi se află în zona de acoperire a semnalului WiFi al routerului dumneavoastră. Dacă nu puteți deplasa jacuzzi-ul, atunci va trebui să deplasați routerul sau să adăugați un repetor/amplificator de semnal ca să puteți recepționa semnale de la routerul dumneavoastră de WiFi în locul unde este montat jacuzzi-ul. Încercați să cuplați din nou dispozitivul mobil cu panoul de control al jacuzzi-ului.
	<ul style="list-style-type: none"> Aplicația nu se încarcă 	<ul style="list-style-type: none"> Forțați părăsirea aplicației, relansați aplicația și încercați din nou să cuplați panoul de control al jacuzzi-ului cu dispozitivul dumneavoastră mobil. Dezinstalați „Aplicația de gestionare a jacuzzi-ului” și reinstalați-o. Consultați secțiunea privind Cuplarea/Asocierea prin WiFi.
	<ul style="list-style-type: none"> Indicatorul LED de WiFi este stins Indicatorul LED de WiFi clipește rapid Indicatorul LED de WiFi clipește lent 	<ul style="list-style-type: none"> Nu este conectat, cuplarea prin WiFi nu a reușit în decurs de 2 minute după atingerea butonului de cuplare prin Wifi de pe panoul de control al jacuzzi-ului. Încercați să cuplați panoul de control al jacuzzi-ului cu dispozitivul dumneavoastră mobil. Consultați secțiunea privind Cuplarea/Asocierea prin WiFi. Oprii baza de control a jacuzzi-ului și panoul de control wireless, reporniți jacuzzi-ul și încercați din nou să cuplați panoul de control al jacuzzi-ului. Dacă problema persistă, contactați Centrul de service Intex.
	<ul style="list-style-type: none"> Ordine greșită a pașilor de Cuplare/Asociere prin WiFi 	<ul style="list-style-type: none"> Consultați secțiunea privind „Cuplarea/Asocierea prin WiFi”.

DEPANAREA APLICAȚIEI DE WIFI (CONTINUARE)

PROBLEMĂ	CAUZĂ	SOLUȚIE
OFFLINE DUPĂ SETAREA INIȚIALĂ CU SUCCES ȘI CUPLARE	<ul style="list-style-type: none"> Ecranul LED este stins E81 Încărcarea panoului de control eșuată Defecțiune a Panoului de control 	<ul style="list-style-type: none"> Apăsați orice buton pentru a reactiva panoul de control al jacuzzi-ului. Resetați DRC-ul/GFCI-ul și asigurați-vă că panoul de control wireless este încărcat complet. Asigurați-vă că suprafața de pe spatele panoului de control wireless și stația de încărcare a bazei panoului este curată și fără obstrucții. Încercați să cuplați din nou dispozitivul mobil cu panoul de control al jacuzzi-ului. Dacă problemele persistă, contactați Centrul de service Intex.
	<ul style="list-style-type: none"> Eșec la transmisiei semnalului de WiFi Indicatorul luminos LED de WiFi este stins Indicatorul LED de WiFi clipește rapid 	<ul style="list-style-type: none"> Reinițializați routerul de WiFi oprindu-l timp de un minut și repornindu-l. Pentru asistență suplimentară, consultați ghidul de depanare al routerului dumneavoastră de WiFi. Asigurați-vă că dispozitivul mobil și panoul de control al jacuzzi-ului sunt conectate la semnalul WiFi al aceluiași de router și că dispozitivul dumneavoastră mobil poate accesa și naviga pe Internet din locul unde este montat jacuzzi-ul. Dacă nu puteți deplasa jacuzzi-ul, atunci va trebui să deplasați routerul sau să adăugați un repetor/amplificator de semnal ca să puteți recepționa semnale de la routerul dumneavoastră de WiFi în locul unde este montat jacuzzi-ul. Oprii baza de control a jacuzzi-ului și panoul de control wireless, reporniți jacuzzi-ul și încercați din nou să cuplați panoul de control al jacuzzi-ului. Dacă problema persistă, contactați Centrul de service Intex.
	<ul style="list-style-type: none"> Aplicația nu se încarcă 	<ul style="list-style-type: none"> Forțați părăsirea aplicației, relansați aplicația și încercați din nou să cuplați panoul de control al jacuzzi-ului cu dispozitivul dumneavoastră mobil. Asigurați-vă că funcția de date a dispozitivului dumneavoastră mobil este activată și că dispozitivul dumneavoastră poate accesa și naviga pe Internet. Dacă funcția de date mobile (2G, 3G, 4G și LTE) funcționează, încercați să cuplați panoul de control al jacuzzi-ului la rețeaua de WiFi a routerului dumneavoastră. Consultați secțiunea privind Cuplarea/Asocierea prin WiFi.
	<ul style="list-style-type: none"> Alte interferențe 	<ul style="list-style-type: none"> Asigurați-vă că între jacuzzi-ul dumneavoastră și semnalul WiFi al routerului nu se află pereți mari de metal sau obiecte. Asigurați-vă că suprafața de pe spatele panoului de control wireless și stația de încărcare a bazei panoului este curată și fără obstrucții. Întotdeauna repuneți panoul de control wireless în stația de încărcare a panoului de control după utilizarea jacuzzi-ului sau când acesta nu este utilizat.
	<ul style="list-style-type: none"> Funcția de „Telecomandă” este oprită 	<ul style="list-style-type: none"> Din lista „Dispozitivelor mele” (My Devices), atingeți icoana setărilor (⚙️) din interiorul icoanei „Jacuzzi”, și culisați butonul Următor pe opțiunea „Telecomandă” pentru a-l porni.

IMPORTANT

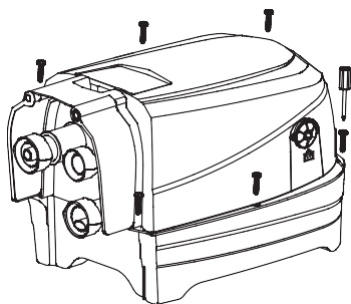
În caz că dificultățile persistă, vă rugăm contactați Serviciul de consumatori pentru asistență. Consultați lista separată cu „Centrele de service autorizate”.

DEMONTAREA MOTORULUI POMPEI DE FILTRARE

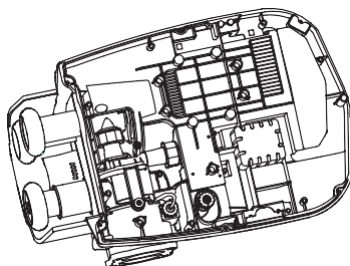
Dacă este necesar să înlocuiți filtrul motorului (numai de către un tehnician calificat), urmați pașii de mai jos pentru a-l dezambla:

IMPORTANT: Trebuie să goliți orice apă rămasă în instalația bazei de control înainte de a înlocui vreo componentă.

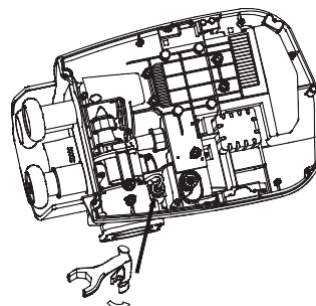
Unelte necesare: O cheie reglabilă și O șurubelniță cruciformă.



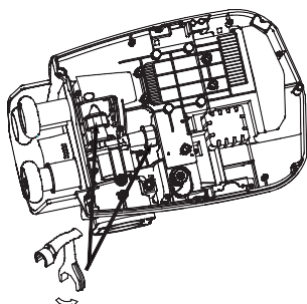
1



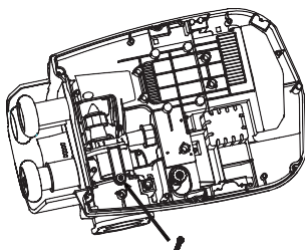
2



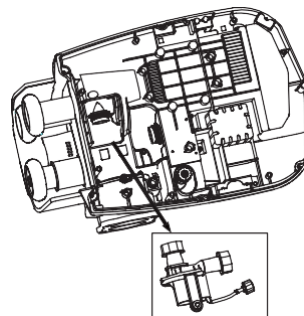
3



4



5



6

NOTĂ: „Cheia specială“ este inclusă cu noul motor de schimb al pompei de filtrare și nu cu setul jacuzzi-ului.

GARANȚIE

Jacuzzi-ul dumneavoastră PureSpa a fost fabricat folosind materiale și manoperă de cea mai bună calitate. Toate produsele Intex au fost verificate și testate pentru depistarea defectelor înainte de a părăsi fabrica. Această Garanție limitată se aplică numai jacuzzi-ului PureSpa.

Această garanție limitată suplimentează, dar nu se substituie drepturilor și căilor dumneavoastră legale. Astfel încât, dacă această garanție nu se potrivește cu oricare dintre drepturile dumneavoastră legale, acestea au prioritate. De exemplu, acte legislative privind protecția consumatorului în toată Uniunea Europeană prevăd prin lege drepturi legate de garanție în afara celor acoperite de această garanție limitată: pentru informații asupra legilor de protecție a consumatorilor de pe tot teritoriul UE, vă rugăm vizitați centrul european pentru protecția consumatorului la adresa http://ec.europa.eu/consumers/ecc/contact_en/htm.

Prevederile acestei garanții limitate se aplică numai cumpărătorului inițial și nu sunt transferabile. Această garanția limitată este valabilă pe o perioadă de numai un an (1) de zile de la data cumpărării inițiale. Păstrați dovada cumpărării împreună cu acest manual deoarece orice plângere trebuie însoțită de dovada cumpărării, în caz contrar garanția fiind anulată.

Garanție PureSpa – 1 an

În cazul depistării unui defect de fabricație asupra jacuzzi-ului PureSpa în perioada valabilității garanției, vă rugăm contactați un centru de service Intex adecvat trecut în anexa separată „Centrele de service autorizate”. Dacă articolul este returnat conform instrucțiunilor Centrului de service, acesta va inspecta articolul și va determina validitatea plângerii. Dacă articolul este acoperit de prevederile garanției, articolul va fi reparat sau înlocuit gratuit cu același produs sau unul comparabil (la discreția Intex).

În afara acestei garanții și alte drepturi legale din țara dumneavoastră, nu există alte garanții implicite. În măsura în care este posibil și în țara dumneavoastră, în niciun caz Intex nu-și asumă responsabilitatea față de dumneavoastră sau terți pentru pagube directe sau indirecte datorate utilizării jacuzzi-ului dumneavoastră PureSpa, sau pentru Intex, agenții acestuia ori acțiunile angajaților (incluzând fabricantul produsului). Dacă țara dumneavoastră nu permite excluderea sau limitarea daunelor directe sau indirecte, această limitarea sau excluderea nu se aplică dumneavoastră.

Rețineți că această garanție limitată nu se aplică în următoarele circumstanțe:

- Dacă jacuzzi-ului PureSpa este supus neglijenței, utilizării sau operării anormale, accidentării, utilizării necorespunzătoare, atașării ori remorcării, întreținerii sau depozitării inadecvate;
- Dacă jacuzzi-ului PureSpa este avariat în circumstanțe care nu pot fi controlate de Intex, incluzând dar nelimitându-se la perforări, ruperi, abraziuni, la uzură normală și deteriorări provocate de expuneri la incendiu, inundații, îngheț, ploaie sau alte forțe naturale externe;
- Dacă jacuzzi-ului PureSpa este utilizat în scopuri comerciale;
- Părților și componentelor care nu sunt vândute de Intex; și/sau
- Modificărilor neautorizate, reparărilor sau demontării jacuzzi-ului PureSpa de către oricine altcineva în afara de personalul de la Centrele de service Intex.

Costurile asociate cu pierderea apei din produs, a chimicalelor sau pagubele produse de apă nu sunt acoperite de această garanție. Accidentarea persoanelor sau deteriorarea bunurilor nu sunt acoperite de această garanție.

Citiți cu atenție manualul de utilizare și respectați toate instrucțiunile referitoare la utilizarea și întreținerea corectă ale jacuzzi-ului PureSpa. Întotdeauna inspectați produsul înainte de utilizare. Această garanție limitată va fi anulată dacă instrucțiunile nu sunt respectate.