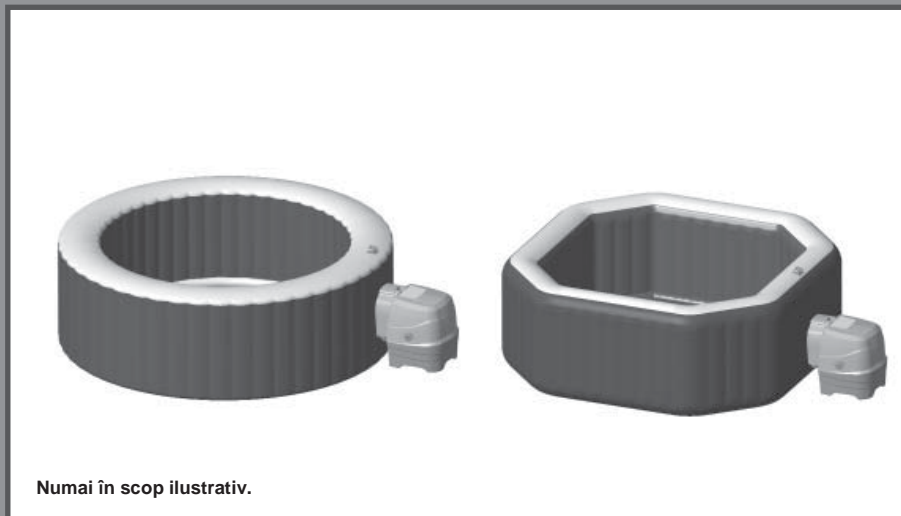


**IMPORTANT
REGULI PRIVIND SIGURANȚA**

Vă rugăm citiți, înțelegeți și respectați cu grijă toate instrucțiunile înainte de a instala și utiliza acest produs. A se păstra pentru consultări viitoare.

PureSpa™ Greywood Deluxe™ SB-HWF20



Numai în scop ilustrativ.

Nu uitați să testați și aceste produse deosebite de la Intex: piscine, accesorii de piscină, jucării de interior, saltele și bărci gonflabile disponibile în anumite magazine sau pe website-ul nostru.

Datorită politicii de îmbunătățire în permanență a produselor sale, Intex își rezervă dreptul de a modifica specificațiile și aspectul, ducând poate la actualizarea manualului fără notificări prealabile.

INTEX®

©2020 Intex Marketing Ltd. - Intex Development Co. Ltd. - Intex Recreation Corp. All rights reserved/Tous droits réservés/Todos los derechos reservados/Alle Rechte vorbehalten/Toate drepturile sunt rezervate. Printed in China/Imprimé en Chine/Impreso en China/Gedruckt in China/Imprimat în China.

®™ Trademarks used in some countries of the world under license from/®™ Marques utilisées dans certains pays sous licence de/ Marcas registradas utilizadas en algunos países del mundo bajo licencia de/Warenzeichen verwendet in einigen Ländern der Welt in Lizenz von/Mărci utilizate în anumite țări sub licență de la/Intex Marketing Ltd. to/à/a/la/an Intex Trading Ltd., Intex Development Co. Ltd., G.P.O. Box 28829, Hong Kong & Intex Recreation Corp., P.O. Box 1440, Long Beach, CA 90801 • Distributed in the European Union by/Distribué dans l'Union Européenne par/Distribuido en la unión Europea por/Vertrieb in der Europäischen Union durch/Distribuit în Uniunea Europeană de către/Intex Trading B.V., Venneveld 9, 4705 RR Roosendaal – The Netherlands (Olanda)
www.intexcorp.com

CUPRINS

Avertisment.....	3-6
C.omponente.....	7-8
Instalarea.....	9-14
Funcționarea.....	15-20
Recomandări privind minimizarea pierderilor de căldură și a consumului de energie.....	20
Tabelul codurilor LED.....	21
Întreținerea și produsele de întreținere.....	22-26
Depozitarea.....	26
Depanarea.....	27-30
Demontarea motorului pompei de filtrare.....	31
Garanție.....	32

REGULI IMPORTANTE PRIVIND SIGURANȚA

Când instalați și utilizați aparate electrice, întotdeauna trebuie să respectați instrucțiunile de bază privind securitatea, inclusiv următoarele:

CITIȚI ȘI RESPECTAȚI TOATE INSTRUCȚIUNILE

! PERICOL

- Risc de înec accidental (în special copiii cu vârsta sub 5 ani). Se va acorda atenție prevenirii accesului neautorizat al copiilor la jacuzzi. Acest lucru poate fi făcut de supraveghetorul adult care asigură mijloacele de acces sau instalează un dispozitiv de protecție la jacuzzi. Pentru a evita accidentele în timpul utilizării jacuzzi-ului, asigurați-vă că sunt supravegheați copiii în mod constant.
- Risc de înec. Inspectați periodic jacuzzi-ul pentru detectarea scurgerilor, a urmelor de uzură, avarii sau semne de deteriorare. Nu utilizați niciodată o husă uzată sau avariată: aceasta nu va oferi nivelul de protecție necesar prevenirii accesului nesupravegheat la jacuzzi al unui copil.
- Risc de rănire. Racordurile de aspirație din acest jacuzzi sunt dimensionate astfel încât să corespundă debitului de apă specific creat de pompă. Dacă este necesar să înlocuiți racordurile de aspirație sau pompa, asigurați-vă că debitele sunt compatibile. Nu utilizați niciodată jacuzzi-ul în cazul în care racordurile de aspirație sunt defecte sau lipsesc. Nu înlocuiți niciodată un racord de aspirație cu unul cu o valoare nominală mai mică decât debitul marcat pe racordul original de aspirație.
- Risc de rănire. Înlocuiți imediat cablul de alimentare avariata. Nu îngropați cablul de alimentare. Nu utilizați niciodată prelungitoare.
- Pericol de electrocutare. Nu permiteți niciun aparat electric precum lampă, telefon, aparat de radio sau televizor pe o rază de 3,5 m (11,5 picioare) de un jacuzzi sau de o cadă cu apă caldă.
- Pericol de electrocutare. Nu utilizați și deconectați de la priză jacuzzi-ul când plouă, tună sau fulgeră.

! AVERTISMENT

- Circuitul electric al jacuzzi-ului trebuie alimentat printr-un dispozitiv de curent rezidual (DCR) care are un curent rezidual nominal de funcționare de până la 30 mA.
- Circuitul electric al jacuzzi-ului trebuie alimentat printr-un dispozitiv de curent rezidual portabil (DCRP) care are un curent rezidual nominal de funcționare de până la 10 mA. În cazul detectării unei scurgeri de curent de peste 10mA, DCR-ul se va activa și va întrerupe alimentarea electrică, în acest caz, deconectați de la priză și opriți imediat utilizarea jacuzzi-ului. Trebuie să contactați un centrul local de service pentru asistență și/sau repararea produsului.
- Componentele care conțin piese sub tensiune, cu excepția celor alimentate cu tensiune de siguranță extra joasă ce nu depășește 12V, trebuie să rămână inaccesibile unei persoane aflate în jacuzzi.
- Instalația electrică trebuie să îndeplinească cerințele standardelor naționale locale.
- Componentele ce încorporează piese electrice, cu excepția telecomenzilor, trebuie situate sau fixate astfel încât să nu poată să cadă în jacuzzi.
- Pentru a reduce riscul de accidentare, nu lăsați copiii să utilizeze acest produs decât dacă sunt supravegheați cu atenție și în permanență.
- Copiii nu trebuie să utilizeze căzile de jacuzzi sau cele cu apă caldă decât sub supraveghere adultă.
- Pentru a reduce riscul de înec al copiilor, supravegheați-i în permanență. Fixați și blocați husa jacuzzi-ului după fiecare utilizare.
- Pentru a reduce riscul de rănire/îmbolnăvire:
 - a) Apa din jacuzzi n-ar trebui să depășească niciodată 40°C (104°F). Apa cu temperatura cuprinsă între 38°C (100°F) și 40°C (104°F) este considerată ca neprezentând vreun pericol pentru un adult sănătos. Apă cu temperaturi mai scăzute se recomandă pentru copiii mici și când jacuzzi-ul este utilizat mai mult de 10 minute. Se recomandă să solicitați sfatul medicului înainte de utilizare.
 - b) Deoarece temperaturile excesive ale apei au risc ridicat de a provoca leziuni fetale în timpul primelor luni de sarcină, femeile însărcinate sau care ar putea fi însărcinate ar trebui să limiteze temperatura apei din jacuzzi și durata utilizării și ar trebui, de asemenea, să solicite sfatul medicului.

AVERTISMENT

- c) Utilizatorul trebuie să verifice temperatura apei înainte de a intra în jacuzzi.
- d) Consumul de alcool, droguri sau medicamente înainte sau în timpul utilizării jacuzzi-ului poate duce la pierdere cunoștinței cu risc de înecare.
- e) Persoanele cu orice afecțiune medicală trebuie să solicite sfatul medicului înainte de a folosi un jacuzzi.
- f) Persoanele care utilizează medicamente și/sau care au un istoric medical nefavorabil trebuie să solicite sfatul medicului înainte de a folosi un jacuzzi, deoarece unele medicamente pot induce somnolență, în timp ce alte medicamente pot afecta frecvența cardiacă, tensiunea arterială și circulația sângelui.
- g) Evitați introducerea capului sub apă și înghițirea apei din jacuzzi.
- Persoanele care suferă de afecțiuni contagioase nu trebuie să utilizeze jacuzzi-ul sau cada cu apă caldă.
 - Pentru evitarea accidentărilor, vă recomandăm când intrați sau părăsiți jacuzzi-ul sau cada cu apă caldă.
 - Utilizatoarele însărcinate sau care ar putea fi însărcinate trebuie să consulte un medic înainte de a utiliza jacuzzi-ul sau cada cu apă caldă.
 - Apa cu temperatură de peste 38°C poate fi periculoasă pentru sănătatea dumneavoastră.
 - Nu utilizați un jacuzzi sau o cadă cu apă caldă imediat după exerciții fizice intense.
 - Scufundarea prelungită într-un jacuzzi sau cadă cu apă caldă poate fi periculoasă pentru sănătatea dumneavoastră.
 - În timpul sarcinii, statul în apă caldă timp îndelungat poate afecta fetusul. Măsurați temperatura apei înainte de a intra. Nu intrați în jacuzzi dacă apa depășește 38°C (100°F). Nu stați în jacuzzi mai mult de 10 minute.
 - Căldura din jacuzzi, combinată cu alcool, droguri sau medicamente poate duce la pierderea cunoștinței.
 - Părăsiți imediat jacuzzi-ul dacă nu vă simțiți confortabil, aveți stări de amețală sau de somnolență. Căldura din jacuzzi poate cauza hipertermie și pierderea cunoștinței.
 - Cauzele, simptomele și efectele hipertermiei pot fi descrise după cum urmează: Hipertermia are loc când temperatura internă a corpului atinge un nivel cu câteva grade peste temperatura normală a corpului 37°C (98,6°F). Simptomele hipertermiei includ o creștere a temperaturii interne a corpului, stări de amețală, letargie, somnolență și stări de leșin. Efectele hipertermiei includ imposibilitatea de a sesiza căldura; imposibilitatea de a realiza nevoia de a părăsi jacuzzi-ul sau cada cu apă caldă; nerealizarea unui risc iminent; afectează fetusul femeilor însărcinate; imposibilitatea fizică de a părăsi jacuzzi-ul sau cada cu apă caldă, și pierderea cunoștinței care poate rezulta în risc de înec.
 - Consumul de alcool, droguri și medicamente poate crește considerabil riscul hipertermiei fatale în jacuzzi-uri și căzi cu apă caldă.
 - Întotdeauna adăugați chimicale în apă, nu adăugați niciodată apă în chimicale. Adăugarea apei în produsele chimice poate cauza fum puternic sau reacții violente și împrăscări cu substanțe chimice periculoase.
 - Nu vă scufundați și nu săriți niciodată într-un jacuzzi sau în orice sursă de apă cu adâncime mică.
 - A se asambla și demonta numai de către adulți.
 - Acest aparat poate fi utilizat de către copii de peste 8 ani și de către persoane cu capacități fizice, senzoriale sau intelectuale reduse ori lipsite de cunoștințe sau de experiență numai dacă sunt supravegheate sau au fost instruite cu privire la utilizarea aparatului în deplină siguranță și înțeleg pericolele la care se expun. Nu lăsați copiii să se joace cu aparatul. Este interzisă efectuarea curățării și întreținerii aparatului permisibile utilizatorului de către copii nesupravegheați.
 - Nu amplasați deasupra jacuzzi-ului nicio componentă a aparatului electric în timpul utilizării.
 - Lăsați o distanță de cel puțin 4m între ștecherul produsului și acesta și o înălțime de cel puțin 1,2m.
 - Întotdeauna scoateți produsul din priză înainte de a-l deplasa, curăța, întreține sau efectua orice reglare a acestuia, și în zilele ploioase.
 - Nu îngropați cablul de alimentare. Amplasați-l într-o zonă unde nu riscă să fie deteriorat de către mașini de tuns iarba, de tuns gardul viu sau de alte echipamente.

AVERTISMENT

- Dacă este deteriorat cablul de alimentare, acesta trebuie înlocuit de producător, de agentul său de service sau de persoane calificate în mod similar pentru a se evita orice pericol. Folosiți doar piese de schimb identice când efectuați operații de întreținerea a produsului.
- **Întotdeauna mențineți ștecherul uscat, racordarea unui ștecher ud la priză este interzisă în mod categoric.**
- Ștecherul JACUZZI-ului trebuie conectat direct numai la o priză echipată cu împământare a unei instalații electrice fixe.
- Pentru a reduce riscul de electrocutare, nu utilizați prelungitoare, temporizatoare, adaptoare de ștecher sau transformatoare pentru a conecta produsul la o sursă electrică de alimentare; utilizați o sursă poziționată adecvat.
- Nu încercați să scoateți produsul din priză și nu-l conectați la priză dacă aveți mâinile ude sau dacă stați în apă.
- Nu lăsați jacuzzi-ul gol timp îndelungat. Nu expuneți jacuzzi-ul direct în bătaia soarelui timp îndelungat.
- Când aparatul nu este utilizat un timp îndelungat, precum pe timpul iernii, setul de jacuzzi trebuie demontat și depozitat în interior.
- Nu lăsați apa din jacuzzi să înghețe. Nu puneți jacuzzi-ul în funcțiune când apa este înghețată.
- Nu utilizați jacuzzi-ul dacă acesta a fost avariat în urma transportului/sau funcționează defectuos în orice fel. Contactați centrul de service local Intex pentru indicații suplimentare.
- Nu utilizați niciodată jacuzzi-ul neacompaniat sau să lăsați pe alții să-l utilizeze neacompaniați.
- Nu turnați niciodată apă direct în jacuzzi dacă temperatura acesteia depășește 40°C (104°F).
- Țineți animalele de companie la distanță pentru evitarea oricărei avarieri.
- Nu adăugați uleiuri de baie sau săruri în apa din jacuzzi.
- Jacuzzi-ul trebuie instalat pe o suprafață orizontală, dreaptă și netedă care poate susține greutatea maximă a jacuzzi-ului umplut cu apă împreună cu patru ocupanți adulți: greutate 1136Kg (2500 lbs); șase adulți: 1592 kg (3500 lbs).
- Furnizați un sistem adecvat de scurgere a apei în jurul jacuzzi-ului pentru a face față apei deversate și a împrôșcărilor.
- Din motive de siguranță, utilizați exclusiv accesoriile furnizate de către producătorul jacuzzi-ului.
- Nu este destinat pentru utilizare publică/comercială și/sau pentru instalare în locuințe închiriate.
- Pentru toate informațiile referitoare la instalare, curățare și întreținere, vă rugăm consultați paragrafele de mai jos din manual.
- Nu amplasați niciodată obiecte de metal pe suprafața stației de andocare a panoului de control.

Citiți cu atenție, înțelegeți și respectați toate informațiile din acest manual de utilizare înainte de instalarea și utilizarea jacuzzi-ului. Aceste avertizări, instrucțiuni și instrucțiuni de siguranță abordează unele riscuri comune de recreere acvatică, dar nu pot acoperi toate riscurile și pericolele în toate cazurile. Vă rugăm acordați atenție, bazați-vă pe bun simț și judecată când practicați orice activitate acvatică. Păstrați aceste informații pentru utilizări viitoare.

Siguranța persoanelor care nu știu să înoate

- Este necesară în permanență supravegherea continuă, activă și vigilentă de către un adult competent a înotătorilor neexperimentați și a persoanelor care nu știu să înoate, mai ales în jacuzzi-urile de relaxare (amintiți-vă că copiii cu vârsta sub cinci ani prezintă cel mai mare risc de înece).
- desemnați un adult competent pentru a supraveghea jacuzzi-ul de fiecare dată când este utilizat.
- În cazul în care jacuzzi-ul nu se folosește sau nu este supravegheat, îndepărtați toate jucăriile din interior și din jurul acestuia, pentru a evita atragerea copiilor la jacuzzi.

Dispozitivele de siguranță

- Se va utiliza o prelată de siguranță sau alt dispozitiv de protecție, sau toate ușile și ferestrele (unde este cazul) trebuie să fie asigurate pentru a împiedica accesul neautorizat la jacuzzi.

⚠️ AVERTISMENT

- Barierele, prelatele, alarmele sau dispozitivele similare de siguranță sunt ajutoare utile, dar acestea nu substituie supravegherea continuă și competență din partea adulților.

Echipamentul de siguranță

- Țineți un telefon funcțional și o listă a numerelor de telefon ale serviciilor de urgență lângă jacuzzi.

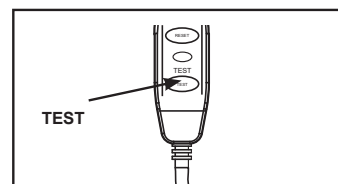
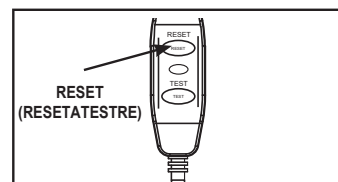
Utilizarea în siguranță a jacuzzi-ului

- Încurajați toți utilizatorii, în special copiii, să învețe cum să înoate.
- Învățați metodele de bază pentru menținerea vieții (Resuscitarea cardiopulmonară - CPR) și reîmprospătați-vă aceste cunoștințe în mod regulat. Aceste măsuri se pot adeveri vitale pentru salvarea vieții în caz de urgență.
- Instruiți pe toți utilizatorii jacuzzi-ului, inclusiv copiii, ce să facă în caz de urgență.
- Nu plonjați niciodată în surse de apă cu adâncime mică. Acest lucru poate duce la răni grave sau chiar fatale.
- Nu utilizați jacuzzi-ul atunci când consumați alcool sau luați medicamente care vă pot afecta capacitatea de a utiliza în siguranță jacuzzi-ul.
- Atunci când se utilizează prelate, îndepărtați-le complet de pe suprafața apei înainte de a intra în jacuzzi.
- Protejați utilizatorii jacuzzi-ului de bolile transmisibile prin apă prin tratarea apei din jacuzzi și practicarea unei bune igiene. Consultați instrucțiunile privind tratarea apei din manualul de utilizare.
- Nu depozitați substanțele chimice la îndemâna copiilor.
- Atașați semnele de siguranță furnizate la jacuzzi sau la o distanță de până la 2 m de jacuzzi într-o poziție predominant vizibilă.

⚠️ AVERTIS

- Acest produs este echipat cu un DCR situat la capătul cablului de alimentare. DCR-ul trebuie testat înainte fiecărei utilizări. Nu utilizați jacuzzi-ul dacă DCR-ul nu funcționează corect. Deconectați cablul de alimentare până când defecțiunea este identificată și remediată. Contactați un electrician autorizat pentru a remedia defecțiunea. Nu șuntați DCR-ul. Interiorul DCR-ului nu există piese care pot fi întreținute. Desfăcerea DCR-ului va duce la anularea garanției.

1. Conectați unitatea la o priză electrică cu împământare.
2. Apăsăți butonul **RESET** (RESETARE) situat pe DCR.
3. Puneți în funcțiune sistemul electric al jacuzzi-ului.
4. Apăsăți butonul de **TEST** situat pe DCR. Indicatorul de pe DCR ar trebui să se închidă și echipamentul electric ar trebui să se stingă. Dacă indicatorul DCR nu se stinge, și echipamentul electric nu se oprește, DCR-ul este defect. Nu utilizați jacuzzi-ul. Contactați un electrician autorizat pentru a remedia defecțiunea.
5. Apăsăți butonul **RESET** (RESETARE) situat pe DCR. Indicatorul de pe DCR ar trebui să se aprindă. Dacă indicatorul de pe DCR nu se aprinde, DCR-ul este defect. Nu utilizați jacuzzi-ul. Contactați imediat un electrician autorizat pentru a remedia defecțiunea.

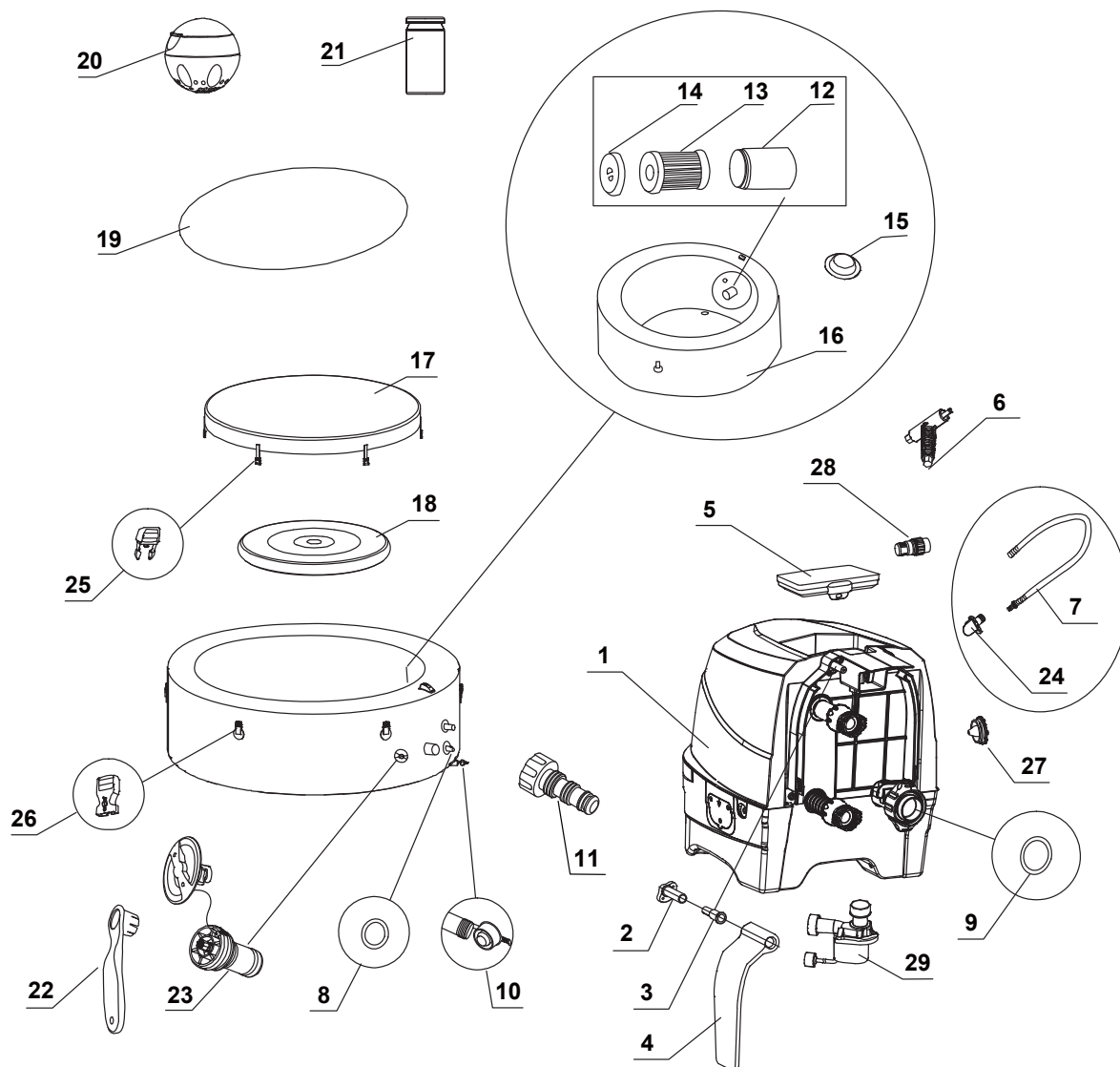


⚠️ ATENȚIE

- Pentru a se evita orice pericol cauzat de resetarea accidentală a siguranței termice, acest aparat nu trebuie alimentat prin intermediul unui dispozitiv comutator extern, precum un temporizator sau să fie conectat la un circuit care este pornit și oprit cu regularitate de către furnizor.
- Păstrați compoziția chimică a apei în conformitate cu instrucțiunile fabricantului.

COMPONENTE

Înainte de a vă asambla produsul, vă rugăm petreceți câteva minute pentru a verifica prezența tuturor componentelor și a vă familiariza cu ele.



NOTĂ: Imaginile au rol strict ilustrativ. Produsul real poate varia. Imaginile nu respectă scara reală a obiectelor.

COMPONENTE (continuare)

Înainte de a vă asambla produsul, vă rugăm petreceți câteva minute pentru a verifica prezența tuturor componentelor și a vă familiariza cu ele.

NR. REF.	DESCRIERE	ROTUND			OCTOGON		
		CTE.	NR. PIESĂ		CTE.	NR. PIESĂ	
			4 ADULȚI	6 ADULȚI		4 ADULȚI	6 ADULȚI
1	BAZĂ DE CONTROL	1	13032	13032	1	13032	13032
2	BAZĂ BALAMA CAPAC LATERAL	2	12771D	12771D	2	12771D	12771D
3	ȘTIFT BALAMA CAPAC LATERAL	2	12772D	12772D	2	12772D	12772D
4	CAPAC LATERAL BAZĂ DE CONTROL	2	12770D	12770D	2	12770D	12770D
5	PANOU DE CONTROL	1	13035	13035	1	13035	13035
6	CHEIE PENTRU ȘURUB PANOU DE CONTROL	1	11053	11053	1	11053	11053
7	FURTUN DE UMFLARE JACUZZI/HUSĂ	1	11830	11830	1	11830	11830
8	GARNITURĂ INELARĂ SUPAPĂ DE CONTROL ADMISIE/EVACUARE JACUZZI	2	11699	11699	2	11699	11699
9	GARNITURĂ INELARĂ SUPAPĂ DE CONTROL ADMISIE AER JACUZZI	1	11687	11687	1	11687	11687
10	DOP EVACUARE JACUZZI	1	11995	11995	1	11995	11995
11	ADAPTOR SUPAPĂ DE EVACUARE JACUZZI	1	13036	13036	1	13036	13036
12	CARCASĂ CARTUȘ DE FILTRARE	1	11798	11798	1	11798	11798
13	CARTUȘ DE FILTRARE	2	11692	11692	2	11692	11692
14	CAPAC CARCASĂ CARTUȘ DE FILTRARE	1	11797	11797	1	11797	11797
15	DOP ADMISIE/EVACUARE	3	11739	11739	3	11739	11739
16	CADĂ JACUZZI	1	10068	12842	1	11880W	12302W
17	HUSA DE ACOPERIRE A JACUZZI-ULUI	1	11841W	12107W	1	11878W	12303W
18	INSERT GONFLABIL AL HUSEI JACUZZI-ULUI (PREINSTALAT ÎN HUSA JACUZZI-ULUI)	1	11689	12108	1	11884	12114
19	FOLIE PROTECTOARE SOL	1	11717	12109	1	11933	12110
20	DISTRIBUITOR DE SUBSTANȚE CHIMICE	1	12735	12735	1	12735	12735
21	FĂȘII DE TEST	1	11855	11855	1	11855	11855
22	CHEIE	1	11742	11742	1	11742	11742
23	VENTIL SUPAPĂ DE ELIBERARE PRESIUNE AER	1	12589D	12589D	1	12589D	12589D
24	ADAPTOR DE FURTUN (PREINSTALAT CU #7)	1	12773	12773	1	12773	12773
25	CATARAMĂ TATĂ	6	11994	11994	8	11994	11994
26	CATARAMĂ MAMĂ	6	11993	11993	8	11993	11993
27	CAPAC SUPAPĂ DE DEZUMFLARE	1	12775D	12775D	1	12775D	12775D
28	ADAPTOR FURTUN DE DEZUMFLARE	1	12774	12774	1	12774	12774
29	MOTOR DE FILTRARE JACUZZI	1	12778	12778	1	12778	12778

Când comandați componentele, vă rugăm menționați modelul și numărul de referință al piesei.

SPECIFICAȚIILE PRODUSULUI

Tensiune / Frecvență / Fază	220 - 240 V / 50 Hz / 1 PH	
Capacitate maximă de ocupare:	4 adulți	6 adulți
Capacitate apă:	210 gal (795 L)	290 gal (1098 L)
Diametru interior/exterior:	Rotund: 57/77 in (145/196 cm) Octogon: 59/79 in (150/201 cm)	Rotund: 65/85 in (165/216 cm) Octogon: 66/86 in (168/218 cm)
Înălțime:	28 in (71 cm)	
Suflantă bule de aer:	800 Wați	
Debitului pompei de filtrare:	460 gal/h (1,741 L/h)	
Putere încălzitor:	2,200 Wați	
Interval de temperatură apă:	10°C – 40°C (50°F – 104°F)	
Creșterea temperaturii:	1,5-2,5°C/h (3°F – 4,5°F/h)	1-2°C/h (2°F – 3,5°F/h)
Număr de jeturi de bule:	140	170
Presiune aer de funcționare recomandată pentru cada de jacuzzi:	0,083 bar (1,2 psi)	

Gamă de frecvențe RF: 2408~2476MHz

Putere transmțător: 10dBm

Gamă de frecvențe WiFi: 2412~2484MHz

Putere maximă transmțător: 100mW

Informații asupra expunerii la radiațiile frecvențelor radio:

Acest echipament se conformează limitelor expunerii la radiații prevăzute pentru un mediu necontrolat. Acest echipament trebuie instalat și utilizat la o distanță minimă de 20 cm (7,9") între radiator și corpul dumneavoastră. Acest transmțător nu trebuie amplasat împreună sau să opereze în combinație cu o altă antenă sau transmțător.

Jacuzzi gonflabil, portabil, supateran, cu conectare prin cablu, cu pompă, încălzitor, suflantă de bule, dedurizator de apă încorporat și panou de comandă.

Notă: echipamentul jacuzzi-ului este echipat cu un sistem de împământare complet care intră și el în contact cu apa. Este posibil ca o persoană să acumuleze energie statică ce se descarcă la contactul cu apa. Indiferent, orice șoc electric înregistrat trebuie anchetat de către un electrician calificat înainte de a utiliza jacuzzi-ul. Scoateți ștecherul jacuzzi-ului din priză până când se determină cauza și orice remediere este efectuată.

Prin prezenta, Intex Development Company Limited, declară că acest model SB-HWF20 este în conformitate cu cerințele esențiale și alte dispoziții relevante ale Directivei 2014/53/UE.

⚠️ AVERTISMENT

Risc de incendiu: Acest produs consumă minim 13AMP. Majoritatea circuitelor din locuințe au între 13 și 16 AMP. În cazul disjunctării siguranței electrice, vă rugăm asigurați-vă că același circuit care alimentează jacuzzi-ul nu este utilizat și de alte aparate electrice sau alte sarcini ridicate. Nu utilizați niciodată prelungitoare. Derulați cablul de alimentare înainte de utilizare. Nu amplasați ștecherul pe materiale combustibile.

MONTAREA

Cerințe și pregătirea amplasamentului

- Jacuzzi-ul poate fi instalat în interior sau în exterior. A se utiliza numai în scop casnic.
- Asigurați-vă că suprafața de dedesubtul și din jurul jacuzzi-ului este rezistentă la apă, dreaptă, plană și nu conține obiecte ascuțite.
- Să aveți la dispoziție o priză electrică cu împământare, amplasată corespunzător, cu un grad de protecție IPX4 sau superior pentru a conecta jacuzzi-ul și a permite un acces ușor pentru testarea periodică a DCR-ului cu cablu.
- Asigurați-vă că în jurul jacuzzi-ului este suficient spațiu pentru a vă permite acces complet la echipamentele acestuia în scopul întreținerii și/sau reparațiilor.
- Amplasamentul trebuie să faciliteze drenajul în timpul depozitării jacuzzi-ului pe termen lung. Verificați reglementările locale și naționale privind cerințele de eliminare a apei din jacuzzi.
- Pentru a reduce perturbările de zgomot, nu instalați jacuzzi-ul în imediata apropiere a pereților verticali.
- Zona trebuie să fie la îndemâna alimentării cu apă proaspătă, în conformitate cu reglementările locale privind apa, și ai căror parametri trebuie să fie ajustați în conformitate cu secțiunea din manual privind componența chimică a apei și echilibrul apei din jacuzzi înainte de prima utilizare a jacuzzi-ului.
- Verificați legile și reglementările locale privind instalarea jacuzzi-ului în interior și/sau în aer liber.

NOTĂ: Înainte de a monta și umple jacuzzi-ul cu apă, asigurați-vă că zona unde urmează să fie instalat jacuzzi-ul se află pe raza de acoperire a routerului dumneavoastră de WiFi. Zona nu trebuie să conțină pereți/plase de metal și alte obiecte care ar putea interfera sau reduce semnalul WiFi.

MONTAREA (continuare)

Cerințe suplimentare pentru instalarea în interior

- Asigurați-vă că podeaua poate suporta întreaga greutate a jacuzzi-ului umplut cu apă cu numărul maxim de ocupații. Apelați la un constructor autorizat sau la un inginer în construcții pentru a verifica acest lucru.
- Asigurați-vă că podeaua rezistă la apă și nu este derapantă. Nu instalați jacuzzi-ul pe covor sau pe alte materiale care ar putea fi deteriorate de umezeală, de condens.
- Nu instalați jacuzzi-ul în interior la etajul doi, deasupra unei încăperi datorită pagubelor posibile produse de apă și de umiditate.
- Umiditatea este un efect secundar natural al instalării jacuzzi-ului în interior. Încăperea trebuie aerisită corespunzător pentru a permite umezelii să fie eliminată. Instalați un sistem de ventilație pentru a preveni excesul de condens, de umezeală în încăperea.

Cerințe suplimentare pentru instalarea în aer liber

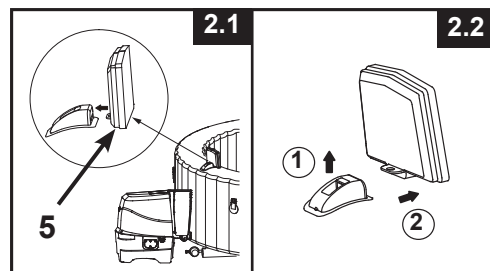
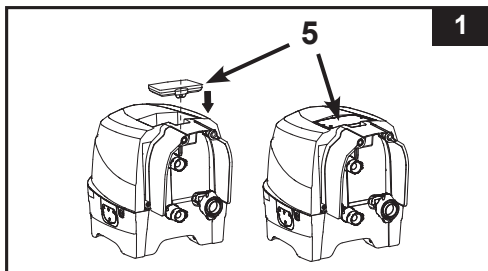
- Este posibil ca proprietarii de jacuzzi să fie obligați să respecte normele locale sau naționale privind împrejurirea jacuzzi-ului pentru a împiedica accesul copiilor, instalarea barierelor de siguranță, iluminarea și alte măsuri de siguranță. Contactați biroul local privind siguranța în construcții pentru detalii suplimentare.
- Asigurați-vă că suprafața este orizontală, dreaptă, netedă și suficient de puternică pentru a suporta greutatea totală jacuzzi-ului umplut.
- Nu instalați jacuzzi-ul pe iarbă sau pământ, deoarece acest lucru va crește cantitatea de resturi care pot intra în jacuzzi și să avarieze fundul acestuia.
- **Nu expuneți jacuzzi-ul direct în bătaia soarelui timp îndelungat. Asigurați protecție împotriva soarelui, cum ar fi utilizarea unui parasolar, a unui cort, a unei copertine sau a unui pavilion.**
- Este posibil să instalați și să lăsați jacuzzi-ul afară când temperatura nu coboară sub 4°C (39°F) cu condiția ca temperatura apei din interiorul jacuzzi-ului să depășească 4°C (39°F) și apa din interiorul sistemului de circulație, pompă, țevă să nu fie înghețată. Amplasați un "covor termic" între fundul jacuzzi-ului și sol pentru a preveni pierderile de căldură survenite prin partea de jos a jacuzzi-ului și asigura o mai bună retenție a căldurii. Nu utilizați jacuzzi-ul dacă temperatura ambientală sau temperatura apei este 4°C (39°F) sau mai joasă.

Montați jacuzzi-ul cu cel puțin 2 persoane.

1. Deplasați întregul pachet pe locul ales. Nu târați jacuzzi-ul pe sol deoarece acesta ar putea fi avariat și prezenta scurgeri. Desfaceți cutia cu multă atenție deoarece acesta poate servi la depozitarea jacuzzi-ului pe timp de iarnă sau când acesta nu este utilizat.
2. Întindeți toate componentele pe jos și asigurați-vă că toate componentele sunt prezente. Pentru piese lipsă sau avariate, contactați centrul de service Intex adecvat, listat în anexa separată ce conține "Centrele de service autorizate".

Încărcarea și instalarea panoului de control al jacuzzi-ului

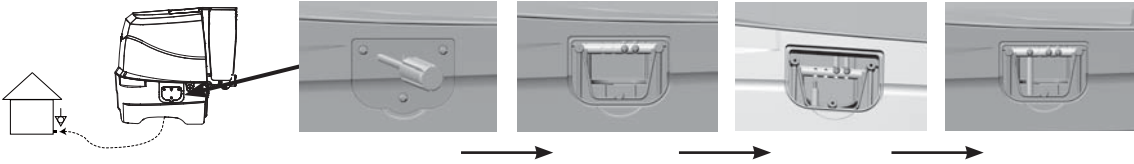
1. Asigurați-vă că spatele panoului de control (5) și suprafața stației de andocare a panoului de control sunt curate și uscate.
2. Asigurați-vă că baza de control este racordată și DCR-ul a fost testat. Amplasați panoul de control (5) pe stația de andocare a panoului de control pentru a încărca acumulatorul încorporat (vezi ilustrația 1). Consultați secțiunea referitoare la funcționarea „Panoului de control al jacuzzi-ului” pentru detalii suplimentare.
3. Durează aproximativ 3 ore ca acumulatorul panoului de control să se încarce complet. Când acumulatorul panoului de control este încărcat complet, puteți amplasa panoul de control deasupra peretelui căzii jacuzzi-ului (vezi ilustrația 2.1). Pentru a detașa panoul de control de cada jacuzzi-ului, ridicați încuetoarea în timp ce îndepărtați panoul de control de consolă (vezi ilustrația 2.2).



MONTAREA (continuare)

Sistemul opțional de legătură echipotențială

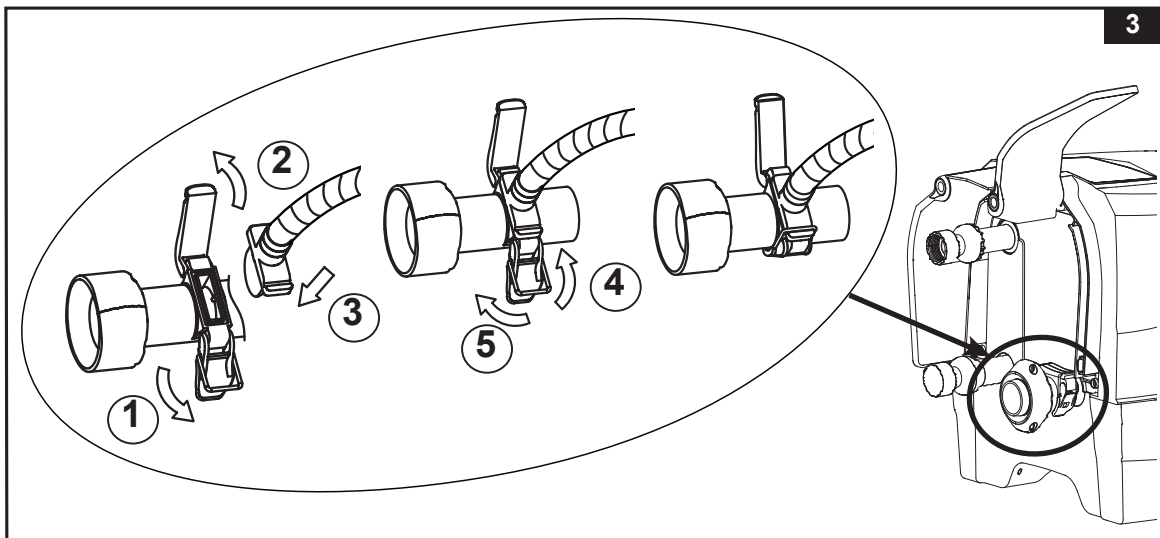
În funcție de codurile și reglementările locale privind construcțiile, apălați la un electrician autorizat pentru a conecta terminalul echipotențial al jacuzzi-ului cu un conductor (fir) cu o secțiune transversală nominală cuprinsă între 2,5 mm² și 6 mm² la terminalul echipotențial al locuinței. (Firul nu este inclus).



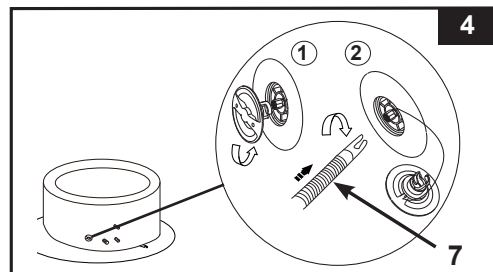
Umflarea

Umflarea peretelui căzii de jacuzzi

1. Scoateți folia protectoare pentru sol (19) și întindeți-o peste terenul curățat. După care întindeți folia peretelui de jacuzzi peste folia protectoare și îndreptați supapa de scurgere înspre o zonă de scurgere adecvată.
NOTĂ: Întindeți pe sol folia de protecție cu bulele direcționate în jos, deasupra suprafeței curățate pe care doriți să vă instalați jacuzzi-ul.
2. Ridicați capacul lateral al bazei de control (4) pentru a dezvălui supapa de umflare a suflantei de aer. Scoateți încuietoarea pentru a deschide capacul, introduceți adaptorul de furtun (24) cu furtunul și reatașați încuietoarea pentru a-l bloca în poziție (vezi ilustrația 3).

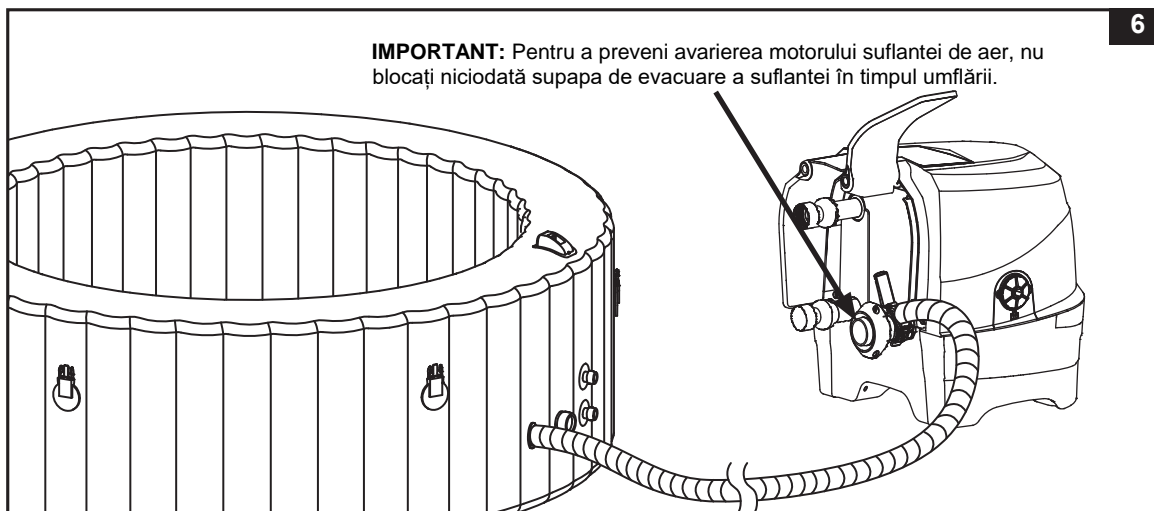
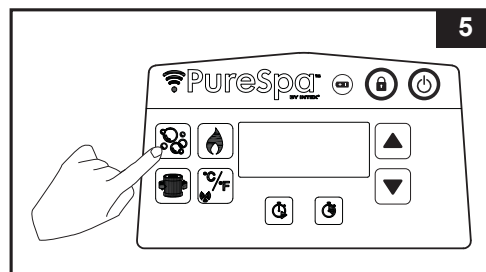


3. Deșurubați capacul supapei de aer de pe cada jacuzzi-ului pentru a expune muștiucul în poziția ridicată în vederea umflării. Introduceți celălalt capăt a furtunului de umflare (7) în supapă și rotiți înspre dreapta pentru a-l bloca în poziție (vezi ilustrația 4).

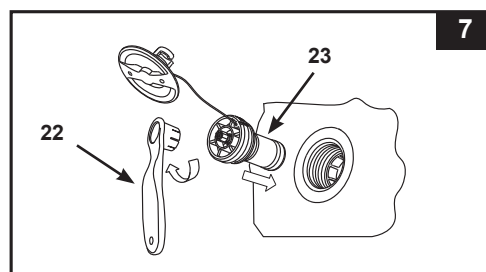


MONTAREA (continuare)

- Apăsați butonul (🔘) pentru a porni panoul de control.
Apăsați butonul (🌀) pentru umflarea peretelui căzii de jacuzzi timp de 8 - 10 minute până când acesta este ferm la atingere dar nu dur (vezi ilustrația 5 & 6).
IMPORTANT: Nu supraumflați sau să utilizați un compresor de aer cu presiune înaltă pentru a umfla.
- Reapăsați butonul (🌀) pentru oprire.



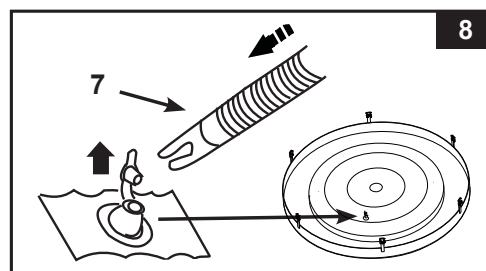
- Repuneți capacul supapei de aer la loc. Capacul este proiectat pentru a fi înșurubat și deșurubat. Nu exercitați forță deoarece acest lucru ar putea slăbi întregul sistem intern al supapei. Consultați „Închiderea supapei de aer a căzii jacuzzi-ului” pentru întreținerea supapei.
NOTĂ: Dacă este nevoie să înlocuiți ventilul supapei de eliberare a aerului a jacuzzi-ului (23) datorită uzurii și îmbătrânirii, utilizați cheia furnizată (22) pentru a deșuruba ventilul din baza supapei. Introduceți ventilul de schimb și strângeți cu cheia. Asigurați-vă că ventilul este bine prins (vezi ilustrația 7).



Umflarea insertului gonflabil al husei de jacuzzi

- Desfaceți supapa de umflare și introduceți furtunul de umflare (7) în supapă; apăsați (🌀) pentru a umfla până când acesta este se simte ferm la atingere dar nu dur (vezi ilustrația 8).
- Deconectați furtunul de umflare (7) de la admisia de umflare a suflantei și a supapei.
- Repuneți la loc încuietoarea bazei de control; închideți și îngropați supapa de umflare.

NOTĂ: Dacă trebuie să adăugați aer suplimentar în peretele căzii de jacuzzi sau în insertul husei după montarea acestora, vă rugăm consultați secțiunile „Umflarea peretelui căzii de jacuzzi” și „Umflarea insertului gonflabil al husei de jacuzzi”. Insertul gonflabil al husei este preinstalat în interiorul husei de jacuzzi. Dacă insertul trebuie reinstalat, introduceți insertul neumflat în interiorul muchiei husei înainte de a-l umfla.

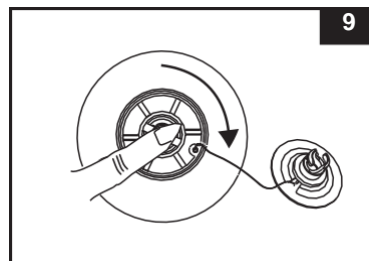


MONTAREA (continuare)

Dezumflarea

Pentru peretele căzii de jacuzzi:

1. Deșurubați capacul pentru expunerea muștiucului, împingeți muștiucul înăuntru și rotiți-l la 90 de grade înspre dreapta pentru a-l fixa în poziție (vezi ilustrația 9).
2. După terminarea umflării, împingeți muștiucul la 90 de grade înspre stânga pentru a-l repune în poziția de umflare.
3. Repuneți capacul la loc.
NOTĂ: Pentru a dezumfla cada de jacuzzi pentru depozitare, consultați secțiunea „DEPOZITARE”.

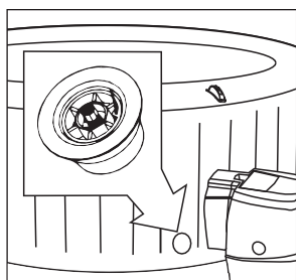


Pentru insertul gonflabil al husei de jacuzzi:

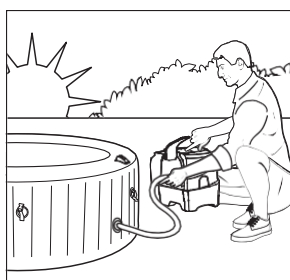
1. Scoateți capacul supapei și strângeți baza supapei până când aerul este evacuat complet.
2. Închideți și reîngropați supapa.

⚠ IMPORTANT

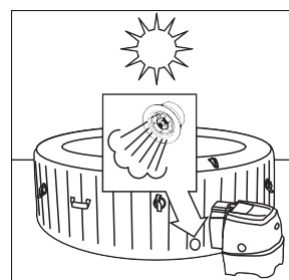
Supapa de umflare/dezumflare a jacuzzi-ului include o funcție de „eliberare a aerului” care eliberează automat excesul de aer când presiunea internă a căzii jacuzzi-ului se află între 1,5 - 2,5 psi (0,103 - 0,172 bari).



Supapa de evacuare a presiunii aerului.



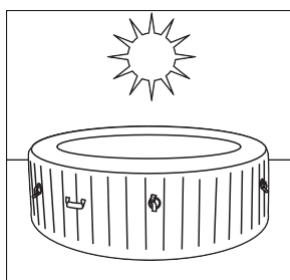
Umflarea jacuzzi-ului dimineața.



Aerul se dilată sub efectul căldurii din mijlocul zilei. Supapa de eliberare a presiunii aerului se activează și eliberează excesul de aer.



Temperaturile mai mici de pe timpul nopții fac ca jacuzzi-ul să pară mai puțin umflat.



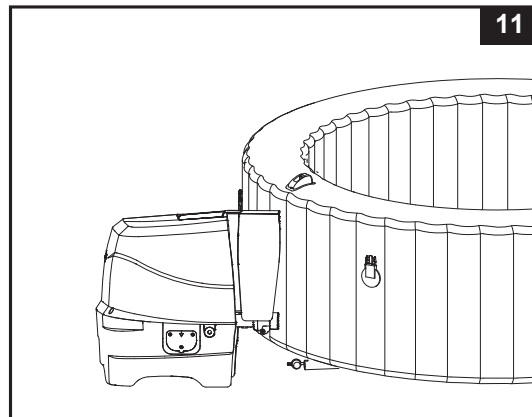
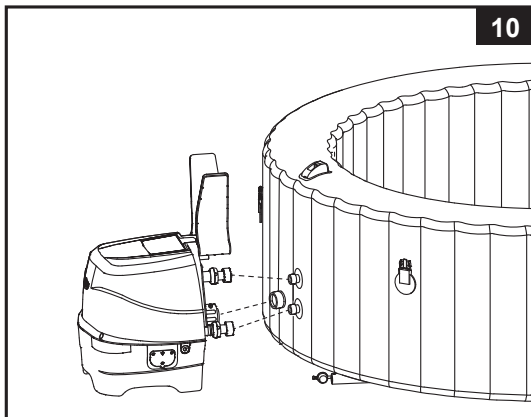
Aerul se dilată sub efectul căldurii din mijlocul zilei și presiunea corectă a aerului este remediată.

TAREA (continuare)

Asamblarea unității de control a jacuzzi-ului

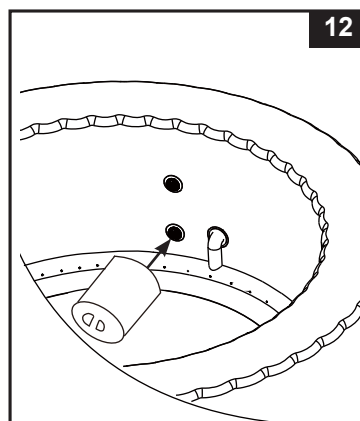
1. Conectați unitatea de control a jacuzzi-ului la cada acestuia (vezi ilustrația 10). Strângeți ferm cu mâna conectorii. Nu utilizați unelte pentru strângerea conectorilor.
NOTĂ: Nu atașați niciodată accesorii externe nefurnizate cu kitul la cada jacuzzi-ului sau la unitatea bazei de control, deoarece acest lucru va anula garanția.
2. Înlocuiți capacele laterale ale bazei de control (4) (vezi ilustrația 11).

ATENȚIE: Nu vă așezați, aplecați peste, acoperiți sau amplasați orice obiecte pe unitate de control a jacuzzi-ului.



3. Fixați ansamblul carcasei cartușului de filtrare în interiorul sitei de evacuare a căzii jacuzzi-ului (poziția inferioară) (vezi ilustrația 12). Umflați cada jacuzzi-ului înainte de a instala fittingurile pompei de filtrare.
4. Înainte de a umple cu apă, asigurați-vă că dopurile supapei de scurgere inferioare sunt bine închise pe dinăuntru și pe dinafară.
5. Umpleți cada jacuzzi-ului cu apă proaspătă până la nivelul situat între MIN și MAX, marcate pe interiorul peretelui căzii. Nu supraumpleți jacuzzi-ul. Nu deplasați niciodată cada de jacuzzi cu apă în interior și/sau cu baza de control prinsă de jacuzzi deoarece jacuzzi-ul sau baza ar putea fi avariate.

AVERTISMENT : Nu turnați niciodată apă direct în jacuzzi dacă temperatura acesteia depășește 40°C (104°F). Se recomandă umplerea jacuzzi-ului cu apă caldă pentru încălzire rapidă și economisirea energiei.



6. Amplasați husa de jacuzzi și insertul gonflabil (preinstalat în husă) peste jacuzzi și blocați cataramele cu ajutorul cheii furnizate după tensionarea curelelor de prindere a cataramelor.
IMPORTANT: Inspectați periodic jacuzzi-ul pentru detectarea scurgerilor, a urmelor de uzură prematură sau semne de deteriorare. Nu utilizați niciodată o husă de jacuzzi avariată.
7. Asigurați-vă că baza jacuzzi-ului este conectată la o priză electrică situată și dimensionată adecvat și apăsați butonul (⏻) pentru a porni panoul de control. Apăsați butonul (🔥) de pe panoul de control pentru activarea încălzitorului, vezi secțiunea privind instrucțiunile de utilizare „Panoul unității de control al jacuzzi-ului”

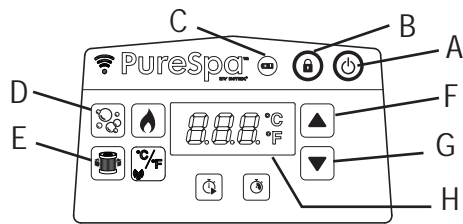
Husa de acoperire a jacuzzi-ului

Cataramele de prindere ale husei se închid cu cheia. În pungă de plastic împreună cu manualul și alte accesorii, sunt furnizate două chei. Fiecare cataramă este marcată cu simbolurile “locked” (blocat) și “unlocked” (deblocat) pentru simplificarea utilizării: introduceți cheia în fanta din cataramă și rotiți-o în poziția adecvată pentru a o bloca sau debloca. Din motive de siguranță în cazul accesului nepermis, întotdeauna acoperiți jacuzzi-ul cu husa când acesta nu este utilizat și blocați toate cataramele. Nu lăsați cheile la îndemâna copiilor. În caz de pierdere a cheilor, puteți utiliza orice șurubelniță plată de dimensiuni similare pentru a bloca sau debloca cataramele.

Când se utilizează jacuzzi-ul, prelatele trebuie așezate într-o zonă curată și uscată, în caz contrar poate colecta murdărie și bacterii. Prelata nu trebuie să fie pusă pe mese de lemn sau pe terase din lemn, din cauza riscului de albire a lemnului. Se recomandă un dispozitiv de ridicare a prelatei, un suport special sau un dispozitiv similar pentru a vă asigura că prelatele, în principal partea îndreptată spre apă, nu intră în contact cu solul sau cu alte suprafețe murdare.

FUNCȚIUNEA

PANOU DE CONTROL JACUZZI



- A: Buton On/Off
- B: Buton de blocare/deblocare
- C Indicator acumulator panou de control
- D: Buton de activare bule
- E: Butonul de filtrare a apei
- F: Buton de creștere
- G: Buton de micșorare
- H: Ecran LED



Buton On/Off (Pornire/Oprire): După conectarea unității la o priză de alimentare, apăsați acest buton pentru a activa butoanele panoului de control. Apăsați din nou acest buton pentru a dezactiva toate funcțiile activate în acest moment.



Buton de blocare/deblocare: Apăsați și mențineți apăsat acest buton timp de 3 secunde pentru a bloca/debloca butoanele de control. Dacă ați uitat să blocați butoanele panoului de control, sistemul le va bloca automat după 1 minut de inactivitate. Icoana de pe afișaj apare verde când este butoanele sunt blocate.

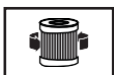


Indicator acumulator panou de control: Indicatorul luminos al acumulatorului va deveni verde când este încărcat complet; va deveni roșu când trebuie încărcat și clipește roșu când este în modul de încărcare.





Butonul de activare a bulelor: Utilizați acest buton pentru a activa sistemul de masaj, care se închide automat după 30 de minute. Icoana de activare a bulelor apare verde pe ecran când este activată.

ATENȚIE: Nu activați sistemul de hidromasaj când husa este atașată, aerul se poate acumula în interiorul jacuzzi-ului și cauza pagube ireparabile și vătămări.



Butonul de filtrare a apei: Acest buton pune în funcțiune și oprește pompa de filtrare. Icoana filtrului de apă de pe afișaj este verde când este activată și clipește 002H care reprezintă durata minimă de funcționare presetată. Apăsați din nou pentru a prelungi durata presetată de la 002H, 004H la 006H. Dacă apăsați butonul după numărul maxim de ore (006H) pompa de filtrare a apei va fi oprită și afișajul LED va afișa temperatura apei din jacuzzi. Dacă ați selectat prea multe ore, continuați să apăsați butonul pentru a repeta ciclul. După setarea duratei de funcționare, afișajul LED se va opri din clipit după 10 secunde și pompa de filtrare va începe să funcționeze. Ciclul se va repeta la aceeași oră în fiecare zi pe durata numărului de ore selectate.

Dacă sistemul de încălzire este activat, acesta va suprima durata presetată de funcționare a pompei de filtrare. Pentru a vizualiza durata presetată în timpul funcționării pompei de filtrare, apăsați butonul (), afișajul va afișa intermitent de câteva ori orele presetate timp de 10 secunde, după care va afișa din nou orele de funcționare rămase. Pentru a regla durata presetată, apăsați butonul () de două ori până când afișajul clipește și repetați pașii precedenți.



Butoanele de reglare: Apăsați butoanele de creștere sau de micșorare pentru a regla setările funcțiilor dorite. Apăsați și mențineți apăsat butonul, valorile vor crește sau vor scăde rapid.



Ecranul LED: După conectarea la o sursă de alimentare, ecranul LED va afișa automat temperatura apei. Dacă panoul de control (5) este activat și departe de stația de andocare a panoului de control, afișajul LED se va stinge după 5 minute. Apăsați orice buton pentru a reactiva panoul de control. Întotdeauna verificați indicatorul acumulatorului panoului de control. Reîncărcați panoul de control după fiecare utilizare.

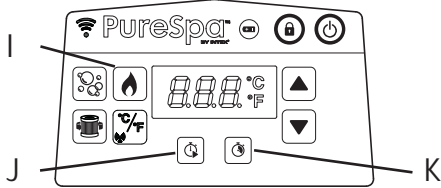


AVERTISM

Nu utilizați niciodată jacuzzi-ul dacă temperatura apei indică peste 40°C (104°F).

FUNȚIONAREA (continuare)

PANOU DE CONTROL JACUZZI



I: Buton de încălzire

J: Buton temporizator de pornire a încălzitorului (HST)

K: Buton al duratei temporizatorului încălzitorului (HDT)



Butonul de încălzire: Apăsați acest buton pentru a activa sistemul de încălzire. Apăsați (▲) sau (▼) pentru a seta temperatura dorită pentru apă. Încălzitorul va încălzi continuu până când temperatura apei atinge temperatura setată, iar apoi o va menține la această temperatură. Acest lucru este obținut prin repornirea automată de fiecare dată când temperatura apei scade cu 1-2°C (1,8-3,6°F) sub temperatura setată. Când icoana flăcării de pe ecran este roșie, sistemul de încălzire este activat. Când icoana flăcării devine verde, apa este la temperatura setată. Sistemul de încălzire va face o pauză, dar sistemul de filtrare va continua circulația neîntreruptă a apei, dacă nu este oprit manual. Dacă sistemul de încălzire este reactivat, pompa de filtrare va reporni în același timp.

NOTĂ: Pentru a opri sistemul de filtrare în timp ce sistemul de încălzire este în pauză, apăsați mai întâi butonul flăcării, după care butonul de filtrare. Dacă apăsați butonul de încălzire numai când încălzitorul este în pauză, nu va fi oprit decât sistemul de încălzire și sistemul de filtrare va funcționa pentru încă 1 minut înainte de a se închide sau în funcție de orele presetate ale pompei de filtrare. Pentru a opri încălzitorul în timpul încălzirii, apăsați butonul cu flăcărie.

IMPORTANT: Următoarele condiții vor duce la înțetinirea procesului de încălzire al apei.

- Temperatura exterioară este sub 10°C (50°F).
- Viteza vântului în exterior depășește 3,5-5,4 m/s (8-12mph).
- Funcția bulilor de aer a fost activată împreună cu încălzirea apei.
- Jacuzzi-ul nu este acoperit corespunzător cu husa în timpul încălzirii apei.



Buton temporizator de pornire a încălzitorului (HST): Utilizați acest buton pentru a selecta ora de pornire în viitor a sistemului de încălzire. Apăsați acest buton, după care apăsați (▲) sau (▼) pentru a seta numărul de ore cu care doriți să amânați pornirea sistemului de încălzire, între 000 și 120 de ore. Icoana va clipi roșu timp de câteva secunde, după care va rămâne roșie. Informațiile afișate pe panoul LED alternează între numărul de ore rămas până la pornirea încălzitorului și temperatura apei. Când numărătoarea inversă a temporizatorului atinge 000, sistemul de încălzire va începe să funcționeze. Pentru a dezactiva funcția în orice moment, pur și simplu setați Temporizatorul sistemului de încălzire pe 000. Pentru a ajusta orele presetate, apăsați de două ori butonul HST și reglați orele cu ajutorul butoanelor (▲) și (▼).

Exemplul 1: Este ora 9:00 luni seara și doriți ca apa din jacuzzi să fie caldă vineri seara. Lăsați 24 de ore pentru încălzirea apei din jacuzzi (modelul de 4 persoane cu 1,5-2,5°C (3-4,5°F) pe oră) încălzitorul trebuie setat să pornească de joi seara. Cu Jacuzzi-ul pornit, apăsați mai întâi butonul de încălzire și setați temperatura dorită. Apăsați butonul HST urmat de (▲) sau (▼) până la afișarea 072 ore. Încălzitorul va porni după scurgerea a 72 de ore (joi seara la 9:00) și va rămâne în funcțiune până la obținerea temperaturii dorite. După care, încălzitorul va alterna între pornire și oprire pentru a menține temperatura setată până la oprire. Pentru a opri încălzitorul, apăsați butonul cu flăcărie.

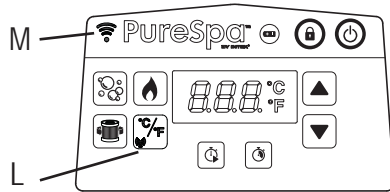


Buton al duratei temporizatorului încălzitorului (HDT): Utilizați acest buton pentru a selecta durata de timp dorită pentru funcționarea sistemului de încălzire. Apăsați acest buton, după care apăsați (▲) sau (▼) pentru a seta numărul de ore dorite de funcționare a încălzitorului înainte de oprirea sa automată, cuprinse între 000 și 048 de ore. Icoana va clipi roșu timp de câteva secunde, după care va rămâne roșie. Sistemul de încălzire va funcționa numai pe durata presetată. Temporizatorul are prioritate peste temperatură, astfel încât încălzitorul se va opri când durata HDT ia sfârșit, indiferent dacă temperatura presetată a jacuzzi-ului a fost obținută sau nu. În timpul funcției HDT, informațiile afișate pe panoul LED alternează între orele de funcționare ale încălzitorului rămas și temperatura apei. Repetați pașii precedenți pentru a reprograma această funcție. Pentru a dezactiva funcția în orice moment, pur și simplu setați durata HDT înapoi pe 000. Pentru a modifica orele presetate apăsați de două ori butonul HDT și reglați orele cu ajutorul butoanelor (▲) și (▼). **Exemplul 2:** Utilizând același scenariu ca în exemplul 1 de mai sus, dar în loc ca încălzitorul să fie oprit manual după terminare, doriți ca acesta să se oprească automat sâmbătă seara la ora 9:00. După ce urmați pașii din exemplul 1, apăsați butonul HDT urmat de butonul (▲) sau (▼) pentru a selecta 048 de ore. Încălzitorul va funcționa de joi seara la 9:00, până sâmbătă seara la ora 9:00.

NOTĂ: Dacă atât temporizatorul HST cât și cel HDT sunt setate, afișajul LED va alterna mai întâi între durata rămasă înainte de pornirea încălzitorului și temperatura apei, până când temporizatorul HST expiră și încălzitorul se activează. Apoi afișajul LED va alterna între durata HDT rămasă și temperatura apei până când și temporizatorul HDT expiră.

FUNȚIONAREA (continuare)

PANOU DE CONTROL JACUZZI



L: Comutator Celsius/Fahrenheit și buton de cuplare/asociere WiFi
M: Indicator LED de WiFi



Butonul de comutare între grade Celsius/Fahrenheit: Temperatura poate fi afișată fie în grade Fahrenheit, fie în grade Celsius. Sistemul este setat automat pe grade Celsius.

NOTĂ: Temperatura automată este de 20°C (68°F). Temperatura poate fi reglată într-un interval cuprins între 10°C (50°F) și 40°C (104°F).



Buton de Cuplare/Asociere WiFi: Atingeți acest buton timp de 5 secunde pentru a începe cuplarea/asocierea prin WiFi a jacuzzi-ului dumneavoastră cu telefonul.



Indicator LED de stare WiFi:

- **Clipire lentă :** cuplarea panoului de control al jacuzzi-ului cu dispozitivul dumneavoastră mobil a fost efectuată cu succes.
- **Clipire rapidă:** Semnalul routerului de WiFi este deconectat.
- **Întotdeauna PORNIT:** în stadiul modului de cuplare.
- Indicatorul LED rămâne pornit timp de 2 minute când panoul de control n-a fost deloc cuplat cu un dispozitiv mobil și este pornit. În decursul acestor 2 minute, panoul de control se cuplează la dispozitivul mobil. Dacă nu se cuplează în decurs de 2 minute, indicatorul LED se va stinge. Atingeți butonul de cuplare/asociere pentru a repeta procesul de cuplare.

Ghid de setare a Aplicației de gestionare a Jacuzzi-ului Intex®

Comenzile aplicației WiFi vă permite să porniți/să opriți orice funcție a jacuzzi-ului dumneavoastră, și să programați un orar pentru utilizări viitoare de la distanță, chiar dacă nu vă aflați acasă, de pe dispozitivul dumneavoastră mobil.



WiFi APP
Codul QR

Cerințe pentru sistem și Router de WiFi


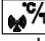
Hardware-ul bazei de control al jacuzzi-ului comunică printr-o rețea de 2,4GHz, compatibilă cu tehnologie wireless 802.11b/g/n. Hardware-ul **nu suportă rețelele 5GHz**. Se recomandă să vă dezactivați rețeaua de 5GHz în timpul setării acestei Aplicații de gestionare a jacuzzi-ului și a procesului de cuplare.

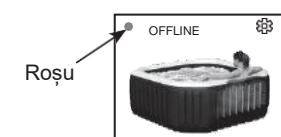
Cuplarea / Asocierea prin WiFi

Pentru o cuplare cu succes de prima dată prin WiFi între panoul de control wireless al jacuzzi-ului și dispozitivul dumneavoastră mobil, asigurați-vă că:

- Mențineți panoul de control wireless pe stația de andocare a panoului de control a jacuzzi-ului.
 - Zona unde urmează să fie instalat jacuzzi-ul se află pe raza de acoperire a routerului dumneavoastră de WiFi. Zona nu trebuie să conțină pereți/plase de metal și alte obiecte care ar putea interfera sau reduce semnalul WiFi.
 - Opriți mai întâi funcția de conexiune de date (2G, 3G, 4G și LTE) de pe dispozitivul dumneavoastră mobil și asigurați-vă că acesta este conectat la routerul dumneavoastră de WiFi înainte de a vă cupla dispozitivul la panoul de control al jacuzzi-ului. Asigurați-vă că puterea semnalului WiFi este maximă navigând pe Internet cu dispozitivul dumneavoastră mobil utilizând conexiunea la rețeaua WiFi și asigurați-vă că viteza de încărcare a paginilor este rapidă.
 - Urmați în ordine pașii de mai jos.
- 1) Scațați codul QR al aplicației WiFi situat pe eticheta cu specificații tehnice de pe stația de andocare sau din acest manual pentru a instala Aplicația. De asemenea, puteți descărca Aplicația de gestionare a jacuzzi-ului dumneavoastră Intex („Intex Spa Management App”) de pe App store.

FUNȚIONAREA (continuare)

- 2) Atingeți butonul () de pe panoul de control al jacuzzi-ului pentru a porni jacuzzi-ul și asigurați-vă că baza de control a jacuzzi-ului este pornită.
- 3) Deschideți Aplicația, creați un cont nou (pentru un utilizator nou) și conectați-vă la Controlul WiFi al aplicației.
- 4) În cadrul „Dispozitivelor mele” (My Devices), atingeți „+” pentru a adăuga jacuzzi-ul la lista dispozitivelor dumneavoastră. Vezi Fig A.
- 5) Atingeți butonul () de cuplare de pe panoul de control al jacuzzi-ului timp de 5 secunde până când indicatorul LED de WiFi rămâne aprins fără să clipească pentru a începe cuplarea prin WiFi cu dispozitivul dumneavoastră mobil. Vezi Fig B-C.
- 6) Selectați-vă routerul wireless și introduceți parola de WiFi a routerului, apoi apăsați pe „Următor” (Next). Vezi Fig D.
- 7) Atingeți butonul „Adăugare” (Add) pentru a adăuga jacuzzi-ul la lista dispozitivelor dumneavoastră. Vezi Fig E.
- 8) O icoană *de jacuzzi se va afișa pe ecran cu următorul statut:



Roșu

„OFFLINE” cu un punct roșu în față ⇒ Conexiune WiFi eșuată



Verde

„ONLINE” cu un punct verde în față ⇒ dispozitivul mobil și panoul de control al jacuzzi-ului s-au cuplat cu succes la semnalul WiFi al aceluiași de router.



Albastru

„ONLINE” cu un punct albastru în față ⇒ dispozitivul mobil și panoul de control al jacuzzi-ului s-au cuplat cu succes dar nu la semnalul WiFi al aceluiași router.

- 9) Atingeți *icoana jacuzzi-ului pentru a începe să utilizați Funcțiile Aplicației de gestionare a jacuzzi-ului. Vezi Fig F.

***Notă:** Toate imaginile sunt pur ilustrative, dimensiunile, formele și caracteristicile pot varia.

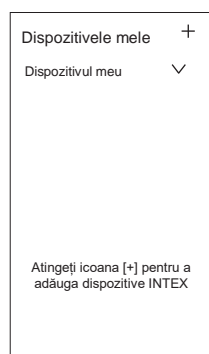


Fig A.

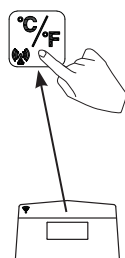


Fig B.

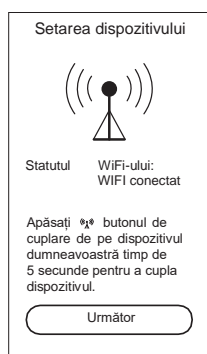


Fig C.

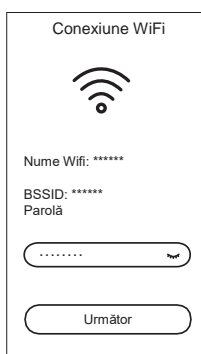


Fig D.

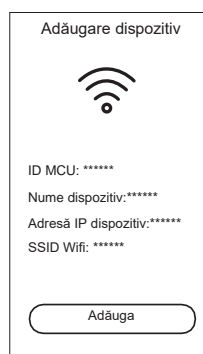



Fig E.







Fig F.

Cum să vă partajați dispozitivul:













Din lista „Dispozitivelor mele” (My Devices), atingeți icoana setărilor () din interiorul icoanei „Jacuzzi”, și atingeți semnul „+” situat lângă „Partajare dispozitiv” (Share device), apoi introduceți un nou cont de email înregistrat.

FUNȚIONAREA (continuare)

Exemple de setare a funcției de încălzire

 Temperatu ră setată la (°C/F)	 HST	 HDT	Acțiune
40/104	000H	000H	Funcțiile HST & HDT sunt oprite. Sistemul de încălzire trebuie să fie activat manual prin apăsarea butonului (). Pentru detalii suplimentare, consultați secțiunea „Panoul de control la jacuzzi-ului“. Încălzitorul va continua să încălzească continuu până când temperatura este atinsă și o va menține la acel nivel.
40/104	000H	005H	Porniți încălzitorul și setați durata de funcționare, moment în care încălzitorul se va opri automat. Încălzitorul va încălzi continuu până când temperatura este atinsă, după care va menține această temperatură până la expirarea celor 5 ore de funcționare, indiferent dacă temperatura a atins 40°C/104°F sau nu.
40/104	012H	005H	În viitor, porniți încălzitorul pe o anumită temperatură și durată de funcționare setată, moment în care încălzitorul se va opri singur. Încălzitorul va porni după 12 ore de și va încălzi continuu până când temperatura este atinsă, după care va menține această temperatură până la expirarea celor 5 ore de funcționare, indiferent dacă temperatura a atins 40°C/104°F sau nu.
40/104	012H	000H	În viitor, porniți încălzitorul pe o anumită durată (în ore) și temperatură. Sistemul de încălzire va porni după 12 ore de și va încălzi continuu până când temperatura atinge 40°C/104°F, după care va menține această temperatură. Când temperatura apei din jacuzzi coboară cu 1-2°C (1,8-3,6°F) sub nivelul temperaturii programate, sistemul de încălzire va reporni. Când icoana flăcării de pe ecran este roșie, sistemul de încălzire este activat. Când icoana flăcării devine verde, apa este la temperatura setată. Sistemul de încălzire este în pauză și sistemul de filtrare continuă să funcționeze non stop.

FUNCȚIONAREA (continuare)

Funcție	ON (PORNIT)	OFF (OPRIT)	Informațiile afișate pe ecranul LED alternează între
	✓		Durata rămasă de funcționare a pompei de filtrare și temperatura apei
		✓	
		✓	
	✓	✓	Durata HST rămasă și temperatura apei
	✓		
		✓	
	✓	✓	Durata HST rămasă și temperatura apei întâi. Apoi durata HDT rămasă și temperatura apei.
	✓		
	✓		
	✓	✓	Durata HDT rămasă și temperatura apei.
		✓	
	✓		



NOTĂ: Păstrați panoul de control al jacuzzi-ului pe o rază de 5m (16ft) de baza de control pentru a asigura o bună transmisie wireless a semnalului.

Panoul de control este rezistent la apă, dar nu a fost proiectat pentru a putea fi complet scufundat. Nu introduceți panoul de control în apă. Scufundarea în apă poate duce la penetrarea apei în panou și avarierea componentelor electronice.

RECOMANDĂRI PRIVIND MINIMIZAREA PIERDERILOR DE CĂLDURĂ ȘI A CONSUMULUI DE ENERGIE

- 1) Mențineți întotdeauna husa jacuzzi-ului montată, pentru a minimiza pierderea de căldură în timpul încălzirii jacuzzi-ului între utilizări (dar nu și în timp ce acesta este utilizat). Asigurați-vă că husa este montată strâns, conform instrucțiunilor producătorului, pentru a maximiza izolația. Se recomandă ca husa, atunci când nu este utilizată, să fie menținută la distanță de sol, pentru a se păstra curătenia acesteia (în special suprafața aflată în apropierea suprafeței apei din jacuzzi). Prelata trebuie să fie depozitată într-o locație adecvată, în care să nu poată fi deteriorată sau să provoace deteriorări.
- 2) Verificați temperatura setată a apei și luați în considerare scăderea acesteia în perioadele în care jacuzzi-ul nu va fi utilizat în mod obișnuit.
- 3) În funcție de condițiile externe, luați în considerare oprirea încălzitorului în întregime dacă nu utilizați jacuzzi-ul pentru o perioadă mai lungă de timp (în cazul în care jacuzzi-ul oferă această opțiune, dar menține încă dezinjecția reziduală/valorile pH-ului).
- 4) Luați în considerare faptul că intervalul de temperatură confortabil în timpul utilizării poate fi mai mic decât temperatura maximă de siguranță.
- 5) Utilizați sub jacuzzi materialul izolant față de pământ furnizat, pentru a minimiza pierderea de căldură prin partea inferioară a jacuzzi-ului.
- 6) Mențineți filtrele curate pentru a păstra condițiile de lucru adecvate pentru pompă și pentru a evita înlocuirea și reîncălzirea inutilă a apei.

TABELUL CODURILOR LED

Citirile LED de pe ecran	CAUZĂ	SOLUȚIE
E81	Eșec la transmisiei semnalului	<ul style="list-style-type: none"> • Resetați DCR-ul și reluați totul de la capăt. • Amplasați panoul de control pe o rază de 5m (16ft) de baza de control. • Apăsați și mențineți apăsat butonul ALIMENTARE timp de 5 secunde pentru a opri și încărca din nou panoul. • Dacă problemele persistă, contactați Centrul de service Intex.
E90	Debit lipsă de apă	<ul style="list-style-type: none"> • Închideți și scoateți panoul de control din priză. • Capacul admisiei trebuie să fie curat și neobstrucționat de reziduuri. • Curățați sau înlocuiți cartușul, consultați Secțiunea referitoare la Întreținere și Depozitare. • Asigurați-vă că racordurile admisiei/evacuării de pe cada jacuzzi-ului și pompei de filtrare nu sunt blocate. • Păstrați apa din jacuzzi salubritată corespunzător pentru a asigura un cartuș de filtrare curat și deblocat. • Dacă problemele persistă, contactați Centrul de service Intex.
E94	Temperatura apei este prea scăzută	<ul style="list-style-type: none"> • Dacă temperatura ambientală este sub 4°C (39°F), vă recomandăm să nu utilizați jacuzzi-ul. • Închideți și scoateți panoul de control din priză, adăugați un pic de apă caldă pentru a ridica temperatura apei peste 5°C (41°F), după care apăsați butonul  pentru a încălzi apa la temperatura dorită. • Dacă problemele persistă, contactați Centrul de service Intex.
E95	Temperatura apei este prea ridicată	<ul style="list-style-type: none"> • Închideți și scoateți panoul de control din priză. După răcirea apei, cuplați DCR-ul și reluați totul de la capăt. • Oprii încălzitorul, după care apăsați butoanele filtrului și a jeturilor pentru a micșora temperatura apei. • Dacă problemele persistă, contactați Centrul de service Intex.
E96	Eroare de sistem	<ul style="list-style-type: none"> • Închideți și scoateți panoul de control din priză. Reconectați DCR-ul și reluați totul de la capăt. • Dacă problemele persistă, contactați Centrul de service Intex.
E97	Protecție anti-incendiu	<ul style="list-style-type: none"> • Contactați un centru de service Intex.
E99	Senzorul de temperatură al apei este defect	<ul style="list-style-type: none"> • Contactați un centru de service Intex.
SFÂRȘIT	După 72 de ore de funcționare continuă a sistemului de încălzire, pompa va hiberna automat. Funcția de încălzire rapidă este dezactivată.	<ul style="list-style-type: none"> • Apăsați butonul  pentru reactivarea pompei de filtrare
BLANK (ÎNCHIS)	Acumulatorul panoului de control este descărcat sau se află în „Modul de economisire a energiei”, așteptând să fie amplasat în stația de andocare a panoului.	<ul style="list-style-type: none"> • Apăsați orice buton pentru a reactiva panoul de control. • Resetați DCR-ul, reluați totul de la capăt și încărcați din nou panoul de control. • Asigurați-vă că suprafața dintre dosul panoului de control și stația de andocare a panoului este curată, uscată și fără obstrucții. • Dacă problemele persistă, contactați Centrul de service Intex.

ÎNTREȚINEREA ȘI PRODUSELE DE ÎNTREȚINERE

▲ AVERTIS

Întotdeauna scoateți produsul din priză înainte de a-l deplasa, curăța, întreține sau efectua orice reglare a acestuia.

Salubritatea apei

Proprietarul jacuzzi-ului trebuie să verifice periodic și să mențină apa din jacuzzi salubritată urmând un program regulat (zilnic, dacă este nevoie). Adăugarea produselor dezinfectante și a altor chimicale va controla bacteriile și virusii aflați în apa din jacuzzi. Menținerea calității bune a apei cu ajutorul produselor de igienizare este condiția principală și cea mai importantă pentru a prelungi la maxim viața jacuzzi-ului și aspectul frumos al pereților, precum și păstrarea unei ape sănătoase. Tehnica corectă este importantă pentru testarea și tratarea apei din jacuzzi. Consultați-vă comerciantul de piscine/jacuzzi pentru obținerea substanțelor chimice, de dezinfectare, a kiturilor și a răspunsurilor la întrebările referitoare la procedurile de testare.

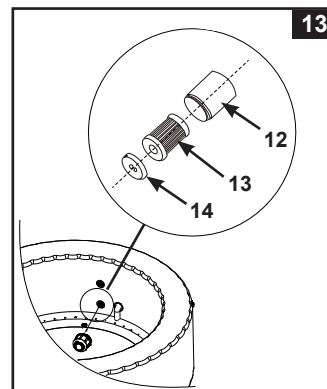
ATENȚIE: ÎNTOTDEAUNA RESPECTAȚI INSTRUCȚIUNILE PRODUCĂTORULUI DE SUBSTANȚE CHIMICE ȘI AVERTISMENTELE PRIVIND RISCURILE ȘI SĂNĂTATEA.

Nu turnați substanțele chimice în jacuzzi dacă acesta este ocupat. Acestea pot cauza iritații ale pielii sau ale ochilor. Soluțiile concentrate de clor pot deteriora pereții jacuzzi-ului. În nicio circumstanță, Intex Recreation Corp., Intex Development Co. Ltd., companiile lor afiliate, agenții săi autorizați și centrele de service, comercianții sau angajații nu sunt responsabili față de cumpărător sau altă parte pentru costurile asociate cu pierderile de apă din jacuzzi, ori asociate cu daunele provocate de produsele chimice sau de apă.

Întreținerea apei din jacuzzi și a cartușului

Protejați toți ocupanții jacuzzi-ului de bolile care pot fi cauzate de sursele de apă recreative, menținând salubritatea și curățenia apei din piscină. Always practice good hygiene. Pentru a vă asigura de calitatea adecvată a apei din jacuzzi, urmați următoarele proceduri:

1. Inspectați și curățați cartușul de filtrare în fiecare zi și înlocuiți-l o dată la 3 zile.
 - a. Deșurbați ansamblul carcasei cartușului de pe peretele jacuzzi-ului și scoateți cartușul (vezi ilustrația 13).
 - b. Utilizați un furcun de grădină pentru a clăti cartușul. În cazul care cartușul nu poate fi curățat și prezintă pete, acesta trebuie înlocuit. Păstrați cartușe de rezervă la îndemână.
 - c. Repuneți ansamblul carcasei cartușului înapoi pe peretele căzii jacuzzi-ului.
2. Înlocuiți apa din jacuzzi o dată la 2 săptămâni. Consultați "Golirea jacuzzi-ului de apă" și "Curățarea căzii jacuzzi-ului" pentru detalii.
3. Utilizați produse chimice de jacuzzi pentru a menține compoziția chimică corectă a apei. Avarierea jacuzzi-ului cauzată de utilizarea greșită a chimicalelor și de manevrarea greșită a apei din jacuzzi nu este acoperită de garanție.
4. Toți ocupanții trebuie să facă duș înainte de a intra în jacuzzi.



Echilibrul chimic al apei

Păstrați nivelul pH-ului din apă între 6,8 și 7,6, alcalinitatea totală între 60 și 120ppm și concentrația de clor rezidual liber între 2 și 4 ppm. Utilizați fâșiile de test pentru a testa conținutul chimic al apei înaintea de fiecare utilizare a jacuzzi-ului și continuați să testați apa de cel puțin o dată pe săptămână.

Fâșiile de test pot testa în același timp nivelele „Clorului rezidual liber”, „pH-ului”, „Alcalinitatea totală” și „Duritatea calciului”.

1. Scufundați întreaga fâșie în apă și îndepărtați-o imediat.
2. Țineți fâșia dreptă timp de 15 secunde. Nu scuturați excesul de apă de pe fâșie.
3. Comparați pătrățelele de pe fâșia de test cu legenda culorilor de pe ambalaj. Dacă este nevoie, ajustați nivelul chimic din apa piscinei.

NOTĂ: Verificați data expirării de pe kitul de testare deoarece rezultatele riscă să nu fie precise dacă fâșiile sunt utilizate după data expirării. pH-ul scăzut va deteriora cada jacuzzi-ului și pompa. Deteriorările cauzate de dezechilibrul chimic nu sunt acoperite de garanție.

Utilizați distribuitorul plutitor de produse chimice pentru administrarea clorului [dimensiuni tabletă: diametru sub 1" (2,5cm)] în apa din jacuzzi. Adăugați 1 tabletă în distribuitor. Întotdeauna respectați instrucțiunile fabricantului produsului chimic. Scoateți din jacuzzi distribuitorul plutitor când jacuzzi-ul este utilizat.

Nu permiteți clorului să intre în contact cu pereții jacuzzi-ului dacă acesta nu este complet dizolvat. Spălați toate conductele cu apă tratată prin activarea funcției de bule timp de o oră pe zi.

IMPORTANT: Apăsăți butonul () de pe panoul de control la jacuzzi-ului pentru a activa suflanta de bule și a ajuta la dizolvarea chimicalelor în apă.

Nu amestecați niciodată chimicalele. Adăugați chimicalele în apă separat. Dizolvați bine fiecare substanță chimică înainte de a adăuga o altă substanță.

ECHILIBRUL CHIMIC AL APEI DIN JACUZZI

Parametru	Valoarea
Claritatea apei	vizibilitate clară a fundului
Alcalinitate totală (TA) în mg/l	între 60 și 120
Duritatea apei (CaCO ₃) în mg/l	între 150 și 250
Culoarea apei	nu trebuie observată nicio culoare ^{b, c}
Turbiditate în FNU/NTU	max. 1,5 (preferabil sub 0,5)
Concentrația de nitrați mai mare decât cea a apei de umplere în mg/l	diferență max. de 20 în comparație cu concentrația apei de umplere
Carbon organic total (TOC) în mg/l	max. 4,0
Potențial redox față de Ag/AgCl 3,5 m KCl în mV	min. 650
Valoarea pH-ului ^{e, f}	între 6,8 și 7,6
Clor activ liber (fără acid cianuric) în mg/l	între 0,3 și 1,5g
Brom în mg/l	între 2,0 și 4,0 ^h
Dacă utilizați dezinfectanți alternativi/suplementari pot fi luați în considerare alți parametri adecvați.	
<p>a Consultați reglementările și indicațiile naționale pentru orice abatere.</p> <p>b Sursele naturale de apă pot introduce colorarea apei.</p> <p>c Colorarea intenționată a apei este exclusă.</p> <p>d Când utilizați compuși organici această valoare poate să fie mai mare. e. În funcție de agentul(ii) de limpezire utilizați (dacă este cazul).</p> <p>f Când pH-ul este mai mare de 7,5, clorul activ liber este sub 50%.</p> <p>g g Concentrația recomandată frecvent de clor liber în mediile acvatice este de 0,3 până la 1,5 mg/l. Cu toate acestea, pentru a asigura igiena apei în cadrul jacuzzi-ului unde apa este încălzită și raportul dintre volumul și consumul de apă este scăzut, este acceptabilă depășirea temporară a acestei concentrații cu dozare manuală, cu condiția ca sănătatea utilizatorului să nu fie compromisă. Prin urmare, este acceptabil și un interval cuprins între 2,0 până la 4,0 mg/l, recomandat de Agenția pentru Protecția Mediului din S.U.A. și de Centrul pentru Controlul Bolilor. Nu utilizați acid cianuric.</p> <p>h Depășirea temporară datorată dozării manuale și raportului de volum redus de apă este acceptabilă, cu condiția ca sănătatea utilizatorului să nu fie compromisă.</p>	

Trebuie acordată o atenție deosebită tratamentului chimic al apei, acordându-se o atenție deosebită limitei dezinfectantului și controlului valorilor pH-ului. Utilizarea ozonului sau a razelor UV, dacă este cazul, trebuie să fie însoțită întotdeauna de o dezinfecție reziduală cu un biocid oxidant (de exemplu clor sau brom sau alte produse biocide, compatibile cu recomandările producătorului).

Utilizarea necorespunzătoare a substanțelor chimice poate duce la degradarea, deteriorarea și alte imperfecțiuni ale suprafeței jacuzzi-ului și a altor componente ale acestuia (de obicei decolorarea materialelor, coroziunea pieselor metalice).

Clorul rezidual: Este clorul rezidual prezent în apa din jacuzzi. Dacă rezultatul este prea mic – Nivel de dezinfecție inadecvat.

Dacă rezultatul este prea mare - pot fi cauzate probleme de miros, iritații ale ochilor și ale pielii, metale și alte materiale corodate.

pH: o valoare care indică cât de acidă sau de bazică este apa din jacuzzi.

Dacă rezultatul este prea mic - Metale corodate, iritații ale ochilor și ale pielii, și distrugerea totală a alcalinității.

Dacă rezultatul este prea mare - Apariția depunerilor minerale, apă turbure, durate mai scurte de funcționare ale filtrului/încălzitorului, iritații ale pielii și ale ochilor, eficiență scăzută a clorului.

Alcalinitatea totală (AT) - Indică gradul de rezistență al apei la modificarea pH-ului. Determină viteza și ușurința modificării pH-ului, de aceea, întotdeauna ajustați alcalinitatea totală înainte de a ajusta nivelul pH-ului.

Dacă rezultatul este prea mic - Metale corodate, iritații ale ochilor și ale pielii. Alcalinitatea scăzută va cauza instabilitatea pH-ului. Dacă rezultatul este prea mare - Apariția depunerilor minerale, apă turbure, durate mai scurte de funcționare ale filtrului/încălzitorului, iritații ale pielii și ale ochilor, cerere crescută de clor.

ECHILIBRUL CHIMIC AL APEI DIN JACUZZI (continuare)

Duritatea calciului (CaCO₃): Se referă la cantitatea de calciu și magneziu dizolvată în apă. Dacă rezultatul este prea jos – Dificultate în echilibrarea apei, corodarea componentelor de metal, iritații ale pielii și ochilor și apariția spumei în apă.

Dacă rezultatul este prea mare - Apariția depunerilor minerale, apă tulbure, iritații ale pielii și ale ochilor, dificultate în echilibrarea apei, ineficiența filtrului/încălzitorului.

Indexul de saturație (IS): temperatura, concentrația durității calciului, alcalinitatea totală și pH-ul reprezintă factorii principali care influențează apariția depunerilor minerale. Tendința apei fie de a forma depuneri minerale sau de a coroda este indicată de Indexul de saturație (IS):

$$IS = pH + FT + FC + FA - 12,1$$

*Unde: FT = Factor temperatură; FC = Factor duritate calciu; FA = Factor alcalinitate totală

Temperatura apei		FT	Duritatea calciului (ppm)	FC	Alcalinitate totală (ppm)	FA
(°C)	(°F)					
8	46	0.2	75	1.5	50	1.7
12	54	0.3	100	1.6	75	1.9
16	61	0.4	150	1.8	100	2.0
19	66	0.5	200	1.9	150	2.2
24	75	0.6	250	2.0	200	2.3
29	84	0.7	300	2.1	300	2.5
34	93	0.8	400	2.2	400	2.6
40	104	0.9	500	2.3	--	--

Testați nivelele pH-ului apei, temperatura, duritatea calciului și alcalinitatea totală. Utilizați factorii echivalenți în ecuația Indexului de saturație (IS).

IS = 0, Echilibrat

Dacă IS > 0, Depuneri minerale sau apă tulbure.

Dacă IS < 0, apă corozivă pentru metale sau iritantă pentru piele și ochi.

Indexul de saturație este considerat satisfăcător dacă valoarea se află situată între -0,3 și +0,3. Zero fiind indexul perfect.

Ajustarea compoziției chimice a apei din jacuzzi

Cum să ajustați conținutul chimic al apei când nivelele depășesc valorile normale. **ATENȚIE:** Întotdeauna respectați instrucțiunile producătorului de substanțe chimice și avertismentele privind riscurile și sănătatea.

Ajustarea alcalinității totale (AT)

Îndepărtați husa jacuzzi-ului pentru aerisirea apei și utilizați fâșiile de test incluse pentru a verifica nivelul chimic.

Asigurați-vă mai întâi că nivelul clorului din apă se află între 2-4 ppm, deoarece clorul va afecta rezultatul testului de alcalinitate totală (AT).

Dacă nivelul TA (și nu pH-ul) este mai mare de 120 ppm, adăugați produsul chimic adecvat pentru a reduce nivelul TA.

Dacă nivelul TA este mai mic de 60 ppm, adăugați produsul chimic adecvat pentru a ridica nivelul TA.

NOTĂ: După ajustare, retestați apa după 24 de ore și reajustați dacă este nevoie.

Ajustarea pH-ului

După ce alcalinitatea totală a fost redusă la 120 ppm sau a crescut la 80 ppm și pH-ul este încă ridicat sau scăzut, adăugați produsul chimic adecvat pentru a ajusta nivelul pH-ului între 6,8 și 7,6.

Ajustarea durității calciului

Utilizați benzile de testare incluse pentru a verifica nivelul de duritate al apei și reglați-l cu produsul chimic adecvat.

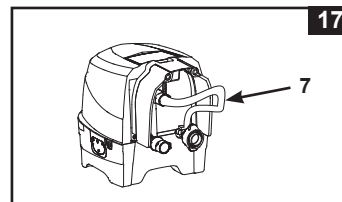
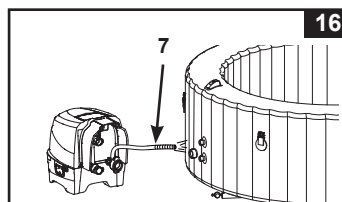
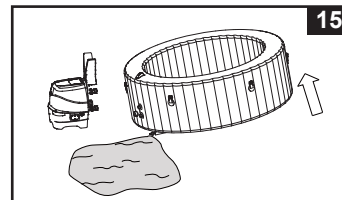
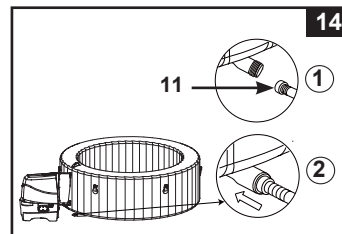
AVERTISMENT

Manipulați cu grijă toate chimicalele și purtați echipament de protecție suplimentar incluzând ochelari și mănuși. Este foarte important să nu împrășcați acid pe piele sau pe haine, ori în ochi.

ÎNȚREȚINEREA

Golirea apei din jacuzzi

1. Opriți unitatea de control a jacuzzi-ului.
2. Conectați adaptorul supapei de scurgere la un furtun de grădină și îndreptați celălalt capăt înspre o zonă de scurgere adecvată
3. Îndepărtați capacul supapei de scurgere din exteriorul căzii jacuzzi-ului și atașați adaptorul supapei de scurgere la supapa de scurgere (vezi ilustrația 14).
4. Din interiorul căzii de jacuzzi, deschideți capacul supapei de scurgere, apa va începe să se scurgă prin furtunul de grădină.
5. Când apa se oprește din scurs, deconectați unitatea de control de peretele căzii de jacuzzi. Ridicați cada de jacuzzi din partea opusă scurgerii, pentru a obliga apa rămasă să se scurgă și să golească complet jacuzzi-ul (vezi ilustrația 15).
6. Atașați furtunul de umflare (7) de admisia suflantei de bule de pe unitatea de control.
7. Porniți jacuzzi-ul și apăsați butonul (8), direcționați furtunul de umflare înspre supapele de admisie/evacuare de pe cada jacuzzi-ului și înspre unitatea de control pentru a usca orice urmă de apă din sistemul de conducte (vezi ilustrațiile 16 & 17).
8. Utilizați un prosop uscat pentru a șterge orice urmă de apă și de umezeală de pe jacuzzi și de pe unitatea de control.
9. Asigurați-vă că jacuzzi-ul și unitatea de control sunt bine uscate.
NOTĂ: Dopurile incluse (15) pot fi utilizate pentru acoperirea racordurilor de admisie și de evacuare din interiorul căzii de jacuzzi pentru a preveni evacuarea apei.



Curățarea căzii de jacuzzi

Dacă murdăria este vizibilă în apă sau apa devine tulbure și tratamentele chimice nu o curăță, înlocuiți apa și curățați cada. Consultați "Golirea căzii de jacuzzi" pentru instrucțiuni cu privire la evacuarea apei.

Când jacuzzi-ul este golit, îndepărtați carcasa cartușului aflată pe peretele interior al căzii, curățați și/sau înlocuiți cartușul de filtrare. Utilizați un burete și o soluție cu detergent slab pentru a îndepărta orice urmă de pământ sau pete din interiorul căzii. Clătiți bine înainte de a reumple jacuzzi-ul cu apă curată.

IMPORTANT: Nu utilizați bureți metalici abrazivi, perii dure sau produse de curățat abrazive.

Eliminarea biofilmului

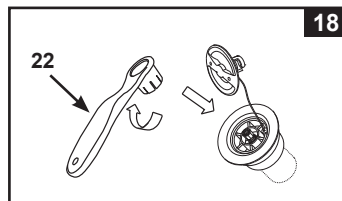
Consultați-vă profesionistul local de jacuzzi referitor la produsele pentru îndepărtarea biofilmelor și pentru sfaturi.

Fixarea supapei de aer a căzii de jacuzzi

Verificați supapa de aer a jacuzzi-ului pentru depistarea scurgerilor și a vă asigura că este bine strânsă înainte de utilizare.

Dacă supapa de aer pierde aer, utilizați cheia furnizată (22) pentru a strânge supapa de aer după cum urmează:

1. Asigurați-vă că jacuzzi-ul este dezumflat, desfaceți capacul supapei de aer și introduceți cheia (22) în corpul supapei de aer (vezi ilustrația 18).
2. Cu o mână, țineți partea din spate a bazei supapei de aer din interiorul peretelui jacuzzi-ului și rotiți cheia (22) în sens orar.
IMPORTANT: Nu ajustați niciodată baza supapei de aer când jacuzzi-ul este utilizat sau umplut cu apă. Utilizați cheia pentru supapa de aer, numai dacă supapa este slăbită sau se înregistrează scurgeri în jurul bazei supapei de aer. Nu strângeți supapa excesiv: acest lucru o poate avaria. Asigurați-vă că supapa este fixă și nu are scurgeri.



Husa de acoperire a jacuzzi-ului

Inspectați periodic jacuzzi-ul pentru detectarea scurgerilor, a urmelor de uzură, avarii sau semne de deteriorare. Nu utilizați niciodată o husă uzată sau avariată: aceasta nu va oferi nivelul de protecție necesar prevenirii accesului nesupravegheat la jacuzzi al unui copil.

Curățați periodic prelată în interior și în exterior utilizând un burete și o soluție adecvată care include o dezinfecție adecvată (10 mg pe litru de clor liber). Nu utilizați bureți metalici abrazivi, perii dure sau produse de curățat abrazive.

ÎNTREȚINEREA (continuare)

Zona din jurul jacuzzi-ului

Zonele în care se circulă descălțat și zonele de relaxare din jurul jacuzzi-ului trebuie curățate în mod regulat. Nu permiteți apei utilizate pentru curățare să pătrundă în jacuzzi sau în ciclul de dezinfectare al apei din jacuzzi. Murdăria și agenții de curățare trebuie să fie clătiți cu atenție într-un canal de scurgere din apropierea jacuzzi-ului.


Repararea căzii de jacuzzi și a insertului gonflabil pentru husă

Utilizați materialul inclus pentru a repara orice perforare:

- Curățați și uscați bine zona care urmează a fi reparată.
- Îndepărtați hârtia aflată sub petecul de material și apăsați petecul cu fermitate peste locul perforării. Neteziți suprafața pentru a îndepărta orice bule de aer rămase sub petec.

DEPOZIT

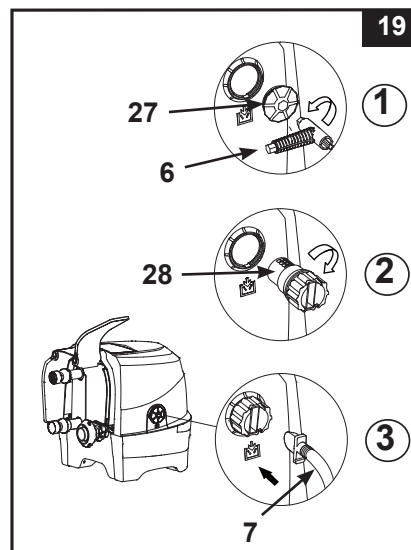
În regiunile supuse temperaturilor de îngheț, goliți, curățați, dezamblați și depozitați corect setul de jacuzzi și componentele conexe în interior atunci când temperatura scade sub 4°C (39°F).

1. Goliți și curățați jacuzzi-ul urmând instrucțiunile din „Golirea căzii de jacuzzi” și „Curățarea căzii de jacuzzi”.
2. Inversați pașii instalării pentru a dezumfla și demonta cada de jacuzzi, unitatea de control a acesteia și insertul gonflabil al husei.
3. Pentru a dezumfla cada și insertul gonflabil al husei:
 - a) Desfaceți capacul supapei de dezumflare (27) cu cheia inclusă pentru șuruburi (6) (vezi ilustrația 19).
 - b) Introduceți adaptorul furtunului de dezumflare (28) în supapa de dezumflare.
 - c) Introduceți furtunul de umflare (7) peste adaptorul furtunului de dezumflare (28).
 - d) Introduceți celălalt capăt al furtunului de umflare în supapa de aer a căzii sau a insertului husei.
 - e) Apăsați butonul  de bule pentru a dezumfla.
 - f) Când dezumflarea este terminată în ordinea inversă pașilor de mai sus, închideți bine capacul supapei de dezumflare (27).

Atenție: A se utiliza numai în scopul descris în manual.

Păstrați furtunul de umflare la distanță de apă sau obiecte mici când funcția de dezumflare este activată pentru a se evita avariarea motorului suflantei.

4. Asigurați-vă că toate componentele jacuzzi-ului și accesoriile sunt bine curățate și uscate înainte de a le depozita. Lăsați jacuzzi-ul la uscat la soare timp de o oră înainte de a-l împacheta.
5. Nu împachetați jacuzzi-ul strâns și evitați orice colțuri ascuțite pentru a preveni deteriorarea și scurgerile din pereții căzii de jacuzzi.
6. Pregătiți cartușe noi pentru următoarea utilizare.
7. Depozitați cada jacuzzi-ului și accesoriile într-un spațiu uscat, cu temperatură controlată cuprinsă între 0° – 40°C (32° – 104°F).
8. Ambalajul original poate fi utilizat pentru depozitare.




DEPANAREA

PROBLEMĂ	CAUZĂ	SOLUȚIE
ECRANUL NU AFIȘEAZĂ/UNITATEA DE CONTROL NU FUNCȚIONEAZĂ	<ul style="list-style-type: none"> Jacuzzi-ul este deconectat de la priză sau oprit. Ștecherul cablului panoului de control este slăbit. Pană de curent. DCR disjunctat. DCR avariat. 	<ul style="list-style-type: none"> Asigurați-vă că jacuzzi-ul este conectat la o priză și pornit. Asigurați-vă că ștecherul cablului panoului de control este bine prins în priza bazei unității de control. Verificați alimentarea electrică. Resetați DCR-ul. Contactați un centru de service Intex.
SIGURANȚA ELECTRICĂ A LOCUINȚEI A DISJUNCTAT	<ul style="list-style-type: none"> Siguranța nu este suficientă. Siguranța suprasolicitată. O pană electrică pe linie. 	<ul style="list-style-type: none"> Asigurați-vă că siguranța are o valoare adecvată. Furnizați un circuit cu siguranță exclusiv pentru alimentarea jacuzzi-ului. Contactați un electrician autorizat pentru a remedia problema electrică. <p>SURSĂ DE ALIMENTARE ELECTRICĂ</p>
ÎNCĂLZIRE INADECVATĂ	<ul style="list-style-type: none"> Temperatura setată este prea joasă. Cartușul filtrului este murdar. Temperatura apei scade când încălzitorul este ÎN MOD DE VEGHE. Încălzitorul este defect. 	<ul style="list-style-type: none"> Creșteți temperatura și instalați husa peste jacuzzi. Curățați sau înlocuiți cartușul filtrului la timp. Dacă încălzitorul este în MOD DE VEGHE, apăsați butonul cu flacără de două ori pentru încălzirea apei la temperatura programată. Contactați un centru de service Intex.
SUFLANTA DE BULE NU FUNCȚIONEAZĂ	<ul style="list-style-type: none"> Pompa suflantei este prea încinsă. 	<ul style="list-style-type: none"> Oprii jacuzzi-ul și scoateți-l din priză. Lăsați-l să se răcească și reporniți-l din nou. Dacă problemele persistă, contactați Centrul de service Intex.
POMPA DE FILTRARE NU FUNCȚIONEAZĂ	<ul style="list-style-type: none"> Cartușul filtrului este murdar. Admisia și/sau evacuarea filtrării este blocată. Motorul pompei de filtrare este defect. 	<ul style="list-style-type: none"> Curățați sau înlocuiți cartușul filtrului la timp. Verificați și curățați periodic admisia și evacuarea filtrării. Contactați un centru de service Intex.
APA NU ESTE CURATĂ	<ul style="list-style-type: none"> Ansamblul cu cartuș nu este atașat corect. Durată de filtrare insuficientă. Cartușul filtrului este murdar. Întreținerea necorespunzătoare a apei. Admisia și evacuarea filtrării sunt blocate. 	<ul style="list-style-type: none"> Asigurați-vă că ansamblul cu cartuș este atașat corect. Prelunghiți durata filtrării. Curățați sau înlocuiți cartușul filtrului la timp. Păstrați apa din jacuzzi dezinfectată corect. Respectați instrucțiunile fabricantului produsului chimic. Verificați și curățați periodic admisia și evacuarea filtrării.
CONECTORII POMPEI NU SUNT ALINIAȚI CU CONECTORII JACUZZI-ULUI.	<ul style="list-style-type: none"> Una dintre caracteristicile PVC-ului este schimbarea formei, acest lucru fiind normal. 	<ul style="list-style-type: none"> Ridicați pompa folosind bucăți de lemn sau alt tip de material izolant pentru a aduce conectorii pompei la același nivel cu cei ai jacuzzi-ului.
CADA ARE O FORMĂ CIUDATĂ	<ul style="list-style-type: none"> Datorită expunerii la soare presiunea aerului din interiorul căzii a crescut. 	<ul style="list-style-type: none"> Nu expuneți jacuzzi-ul direct în bătaia soarelui timp îndelungat. Verificați presiunea aerului și evacuați din aer dacă este nevoie. Pe timp de vreme foarte caldă, trebuie să verificați pentru a vedea dacă este nevoie să eliberați din aer. Acest lucru este necesar pentru a se evita eventualele avarieri ale căzii.


DEPANAREA (continuare)

PROBLEMĂ	CAUZĂ	SOLUȚIE
CADA PIERDE DIN PRESIUNEA AERULUI	<ul style="list-style-type: none"> • Capacul supapei de aer este slăbit. • Baza supapei de aer este slăbită. • Cada are o gaură, o tăietură sau este crestată. 	<ul style="list-style-type: none"> • Închideți bine capacul supapei de aer. • Umpleți cada jacuzzi-ului cu aer, apoi asigurați-vă că baza supapei este strânsă, consultați "Strângerea supapei de aer a jacuzzi-ului". • Puneți săpun lichid și apă într-o sticlă cu pulverizator și stropiți pe îmbinări. Dacă sunt scurgeri, vor apărea bule. După depistarea scurgerii, curățați și uscați zona scurgerii, apoi aplicați petecul furnizat împreună cu jacuzzi-ul.
SCURGERI ÎNTRE CONECTORII CĂZII DE JACUZZI ȘI CONECTORII UNITĂȚII DE CONTROL	<ul style="list-style-type: none"> • Racordurile de admisie/evacuare ale bazei unității de control nu sunt bine strânse. • Garnitura inelară a admisiei/evacuării bazei unității de control lipsește/este murdară. 	<ul style="list-style-type: none"> • Strângeți racordurile admisiei și evacuării. • Ungeți garnitura inelară cu vaselină pentru rezistență la apă. • Îndepărtați sita din interiorul jacuzzi-ului cu ajutorul unei șurubelnițe și asigurați-vă că garnitura inelară este la locul ei, curată și nedeteriorată.
JACUZZI-UL ESTE PREA ZGOMOTOS CÂND SE AFLĂ NUMAI ÎN MODUL DE FILTRARE	<ul style="list-style-type: none"> • Componentele bazei unității de control nu sunt bine prinse. • Baza de control nu este amplasată pe un teren neted și ferm. • Motorul de filtrare al jacuzzi-ului a cedat. 	<ul style="list-style-type: none"> • Asigurați-vă că toate admisiile/evacuările, panoul de control și capacul dorsal sunt bine securizate. • Asigurați-vă că solul este orizontal, ferm și neted. • Înlocuiți motorul de filtrare defect cu unul nou.
PRESIUNEA AERULUI ESTE SLABĂ ÎN TIMPUL UMFLĂRII	<ul style="list-style-type: none"> • Garnitura inelară a adaptorului de furtun lipsește. • Adaptorul furtunului de umflare nu este bine strâns. • Racordurile dintre adaptorul furtunului și supapa de umflare a suflantei și dintre furtunul de umflare și supapa de umflare sunt slăbite. • Defecțiune suflantă de aer. 	<ul style="list-style-type: none"> • Asigurați-vă că garnitura inelară este poziționată corect. • Strângeți/reinstalați adaptorul furtunului. • Strângeți cu degetele în timpul umflării. • Dacă problemele persistă, contactați Centrul de service Intex.
BULELE DE AER NU SUNT LA FEL DE PURTĂTOARE CA ÎNAINTE	<ul style="list-style-type: none"> • Garnitura inelară dintre supapa de evacuare aer și racordurile de admisie cu aer ale căzii jacuzzi-ului lipsește. • Piulița racordului de aer nu este strânsă bine. • Canalul de pasaj al bulelor de aer din interiorul căzii este fie rupt sau are scurgeri. • Defecțiune suflantă de aer. 	<ul style="list-style-type: none"> • Asigurați-vă că garnitura inelară este poziționată corect. • Strângeți cu degetele toate piulițele. • Utilizați petecul de reparare inclus pentru a repara orice perforare. • Dacă problemele persistă, contactați Centrul de service Intex.

DEPANAREA APLICAȚIEI DE WIFI

PROBLEMĂ	CAUZĂ	SOLUȚIE
CUPLARE/ASOCIERE WIFI NEREUȘITĂ CU OCAZIA CONFIGURĂRII PENTRU PRIMA DATĂ	<ul style="list-style-type: none"> Baza de control a jacuzzi-ului nu suportă funcția Aplicației de WiFi, model greșit. Panoul de control wireless al jacuzzi-ului nu suportă funcția Aplicației de WiFi. 	<ul style="list-style-type: none"> Compatibilitate numai cu următoarele modele: SB-HWF10, SB-HWF20, SC-WF10 sau SC-WF20, imprimate pe eticheta cu specificații electrice a bazei de control a jacuzzi-ului. Asigurați-vă că panoul de control al jacuzzi-ului are icoana de semnal WiFi . Asigurați-vă că baza de control a jacuzzi-ului și panoul de control wireless sunt amândouă compatibile și suportă funcțiile Aplicației WiFi. Contactați un centru de service Intex.
	<ul style="list-style-type: none"> Versiune greșită a dispozitivului mobil 	<ul style="list-style-type: none"> Asigurați-vă că dispuneți de versiunea corectă a dispozitivelor mobile: <ol style="list-style-type: none"> iOS - Apple iPhone 6, 6 Plus și mai recent. Compatibilitatea tabletei nu este optimizată. Android – Toate telefoanele Android. Compatibilitatea tabletei nu este optimizată.
	<ul style="list-style-type: none"> Sistem de operare a dispozitivului mobil incompatibil 	<ul style="list-style-type: none"> Asigurați-vă că dispuneți de versiunea corectă a sistemelor de operare: <ol style="list-style-type: none"> Dispozitivele Apple – iOS 12.3 și mai recent. Dispozitivele Android – Android 4.04 și mai recent. Pentru versiunile 6.0 și mai recente, trebuie să activați semnalul GPS de pe dispozitivul dumneavoastră mobil când efectuați cuplarea pentru prima dată. După ce ați reușit cuplarea cu succes a jacuzzi-ului și să o salvați, veți putea dezactiva semnalul GPS.
	<ul style="list-style-type: none"> Bandă de rețea greșită a routerului 	<ul style="list-style-type: none"> Asigurați-vă că vă conectați la o rețea de 2,4Ghz și încercați din nou să cuplați dispozitivul mobil la panoul de control al jacuzzi-ului.
	<ul style="list-style-type: none"> Nume greșit a rețelei 	<ul style="list-style-type: none"> Asigurați-vă că vă conectați la semnalul WiFi corect de router și încercați din nou să cuplați dispozitivul mobil la panoul de control al jacuzzi-ului. Asigurați-vă că dispozitivul mobil și panoul de control al jacuzzi-ului sunt conectate la semnalul WiFi al aceluiași de router
	<ul style="list-style-type: none"> Parolă de WiFi greșită 	<ul style="list-style-type: none"> Asigurați-vă că aveți parola corectă de Wifi. Consultați secțiunea privind Cuplarea/Asocierea prin WiFi.
	<ul style="list-style-type: none"> Amplasamentul jacuzzi-ului este prea departe de zona de acoperire a semnalului WiFi al routerului dumneavoastră. 	<ul style="list-style-type: none"> Asigurați-vă că dispozitivul mobil este conectat la semnalul WiFi al routerului dumneavoastră și că poate accesa și naviga pe Internet. Îndepărtați panoul de control wireless de pe baza de control și aduceți-l mai aproape de routerul dumneavoastră de WiFi asigurându-vă că se află la maxim 5m (16ft) de baza de control pentru a putea preveni activarea codului de eroare E81 (întreruperea transmisiei semnalului). Apoi încercați să cuplați panoul de control al jacuzzi-ului cu dispozitivul dumneavoastră mobil. Dacă acesta poate fi cuplat, jacuzzi-ul dumneavoastră este prea departe și trebuie să vă asigurați că întregul jacuzzi se află în zona de acoperire a semnalului WiFi al routerului dumneavoastră. Dacă nu puteți deplasa jacuzzi-ul, atunci va trebui să deplasați routerul sau să adăugați un repetor/amplificator de semnal ca să puteți recepționa semnale de la routerul dumneavoastră de WiFi în locul unde este montat jacuzzi-ul. Încercați să cuplați din nou dispozitivul mobil cu panoul de control al jacuzzi-ului.
	<ul style="list-style-type: none"> Aplicația nu se încarcă 	<ul style="list-style-type: none"> Forțați părăsirea aplicației, relansați aplicația și încercați din nou să cuplați panoul de control al jacuzzi-ului cu dispozitivul dumneavoastră mobil. Dezinstalați „Aplicația de gestionare a jacuzzi-ului” și reinstalați-o. Consultați secțiunea privind Cuplarea/Asocierea prin WiFi.
	<ul style="list-style-type: none"> Indicatorul LED de WiFi este stins Indicatorul LED de WiFi clipește rapid Indicatorul LED de WiFi clipește lent 	<ul style="list-style-type: none"> Nu este conectat, cuplarea prin WiFi nu a reușit în decurs de 2 minute după atingerea butonului de cuplare prin Wifi de pe panoul de control al jacuzzi-ului. Încercați să cuplați panoul de control al jacuzzi-ului cu dispozitivul dumneavoastră mobil. Consultați secțiunea privind Cuplarea/Asocierea prin WiFi. Opriti baza de control a jacuzzi-ului și panoul de control wireless, reporniți jacuzzi-ul și încercați din nou să cuplați panoul de control al jacuzzi-ului. Dacă problema persistă, contactați Centrul de service Intex.
	<ul style="list-style-type: none"> Ordine greșită a pașilor de Cuplare/Asociere prin WiFi 	<ul style="list-style-type: none"> Consultați secțiunea privind „Cuplarea/Asocierea prin WiFi”.

DEPANAREA APLICAȚIEI DE WIFI (CONTINUARE)

PROBLEMĂ	CAUZĂ	SOLUȚIE
OFFLINE DUPĂ SETAREA INIȚIALĂ CU SUCCES ȘI CUPLARE	<ul style="list-style-type: none"> Ecranul LED este stins E81 Încărcarea panoului de control eșuată Defecțiune a Panoului de control 	<ul style="list-style-type: none"> Apăsăți orice buton pentru a reactiva panoul de control al jacuzzi-ului. Resetați DRC-ul/GFCI-ul și asigurați-vă că panoul de control wireless este încărcat complet. Asigurați-vă că suprafața de pe spatele panoului de control wireless și stația de încărcare a bazei panoului este curată și fără obstrucții. Încercați să cuplați din nou dispozitivul mobil cu panoul de control al jacuzzi-ului. Dacă problemele persistă, contactați Centrul de service Intex.
	<ul style="list-style-type: none"> Eșec la transmisiei semnalului de WiFi Indicatorul luminos LED de WiFi este stins Indicatorul LED de WiFi clipește rapid 	<ul style="list-style-type: none"> Reinițializați routerul de WiFi oprindu-l timp de un minut și re pornindu-l. Pentru asistență suplimentară, consultați ghidul de depanare al routerului dumneavoastră de WiFi. Asigurați-vă că dispozitivul mobil și panoul de control al jacuzzi-ului sunt conectate la semnalul WiFi al aceluiași de router și că dispozitivul dumneavoastră mobil poate accesa și naviga pe Internet din locul unde este montat jacuzzi-ul. Dacă nu puteți deplasa jacuzzi-ul, atunci va trebui să deplasați routerul sau să adăugați un repetor/amplificator de semnal ca să puteți recepționa semnale de la routerul dumneavoastră de WiFi în locul unde este montat jacuzzi-ul. Opriti baza de control a jacuzzi-ului și panoul de control wireless, reporniți jacuzzi-ul și încercați din nou să cuplați panoul de control al jacuzzi-ului. Dacă problema persistă, contactați Centrul de service Intex.
	<ul style="list-style-type: none"> Aplicația nu se încarcă 	<ul style="list-style-type: none"> Forțați părăsirea aplicației, relansați aplicația și încercați din nou să cuplați panoul de control al jacuzzi-ului cu dispozitivul dumneavoastră mobil. Asigurați-vă că funcția de date a dispozitivului dumneavoastră mobil este activată și că dispozitivul dumneavoastră poate accesa și naviga pe Internet. Dacă funcția de date mobile (2G, 3G, 4G și LTE) funcționează, încercați să cuplați panoul de control al jacuzzi-ului la rețeaua de WiFi a routerului dumneavoastră. Consultați secțiunea privind Cuplarea/Asocierea prin WiFi.
	<ul style="list-style-type: none"> Alte interferențe 	<ul style="list-style-type: none"> Asigurați-vă că între jacuzzi-ul dumneavoastră și semnalul WiFi al routerului nu se află pereți mari de metal sau obiecte. Asigurați-vă că suprafața de pe spatele panoului de control wireless și stația de încărcare a bazei panoului este curată și fără obstrucții. Întotdeauna repuneți panoul de control wireless în stația de încărcare a panoului de control după utilizarea jacuzzi-ului sau când acesta nu este utilizat.
	<ul style="list-style-type: none"> Funcția de „Telecomandă” este oprită 	<ul style="list-style-type: none"> Din lista „Dispozitivelor mele” (My Devices), atingeți icoana setărilor () din interiorul icoanei „Jacuzzi”, și culisați butonul Următor pe opțiunea „Telecomandă” pentru a-l porni.

IMPORTANT

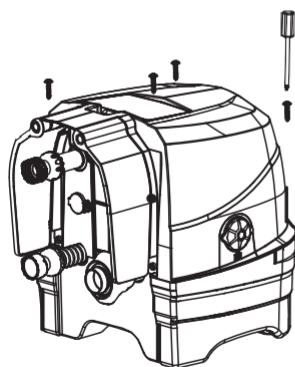
În caz că dificultățile persistă, vă rugăm contactați Serviciul de consumatori pentru asistență. Consultați lista separată cu "Centrele de service autorizate".

DEMONTAREA MOTORULUI POMPEI DE FILTRARE

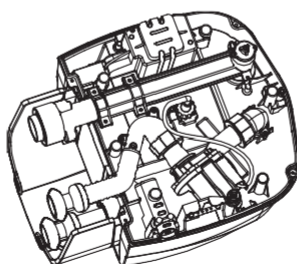
Dacă este necesar să înlocuiți filtrul motorului (numai de către un tehnician calificat), urmați pașii de mai jos pentru a-l dezasambla:

IMPORTANT: Trebuie să goliți orice apă rămasă în instalația bazei de control înainte de a înlocui vreo componentă.

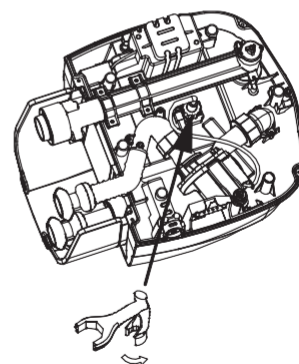
Unelte necesare: O cheie reglabilă și O șurubelniță cruciformă.



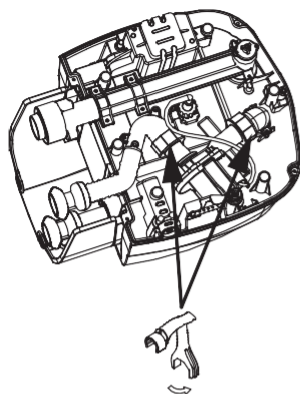
1



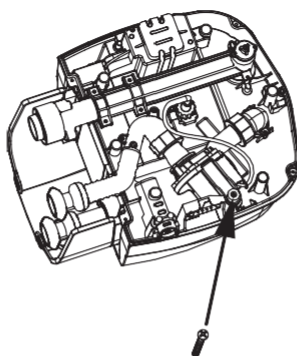
2



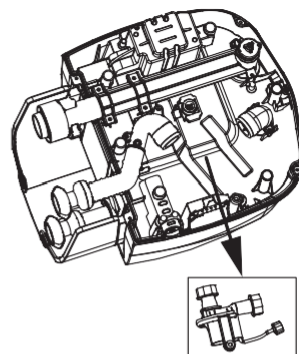
3



4



5



6

NOTĂ: „Cheia specială” este inclusă cu noul motor de schimb al pompei de filtrare și nu cu setul jacuzzi-ului.

GARANȚIE

Jacuzzi-ul dumneavoastră PureSpa a fost fabricat folosind materiale și manoperă de cea mai bună calitate. Toate produsele Intex au fost verificate și testate pentru depistarea defectelor înainte de a părăsi fabrica. Această Garanție limitată se aplică numai jacuzzi-ului PureSpa.

Această garanție limitată suplimentează, dar nu se substituie drepturilor și căilor dumneavoastră legale. Astfel încât, dacă această garanție nu se potrivește cu oricare dintre drepturile dumneavoastră legale, acestea au prioritate. De exemplu, acte legislative privind protecția consumatorului în toată Uniunea Europeană prevăd prin lege drepturi legate de garanție în afara celor acoperite de această garanție limitată: pentru informații asupra legilor de protecție a consumatorilor de pe tot teritoriul UE, vă rugăm vizitați centrul european pentru protecția consumatorului la adresa http://ec.europa.eu/consumers/ecc/contact_en/htm.

Prevederile acestei garanții limitate se aplică numai cumpărătorului inițial și nu sunt transferabile. Această garanția limitată este valabilă pe o perioadă de numai un an (1) de zile de la data cumpărării inițiale. Păstrați dovada cumpărării împreună cu acest manual deoarece orice plângere trebuie însoțită de dovada cumpărării, în caz contrar garanția fiind anulată.

Garanție PureSpa – 1 an

În cazul depistării unui defect de fabricație asupra jacuzzi-ului PureSpa în perioada valabilității garanției, vă rugăm contactați un centru de service Intex adecvat trecut în anexa separată „Centrele de service autorizate”. Dacă articolul este returnat conform instrucțiunilor Centrului de service, acesta va inspecta articolul și va determina validitatea plângerii. Dacă articolul este acoperit de prevederile garanției, articolul va fi reparat sau înlocuit gratuit cu același produs sau unul comparabil (la discreția Intex).

În afara acestei garanții și alte drepturi legale din țara dumneavoastră, nu există alte garanții implicite. În măsura în care este posibil și în țara dumneavoastră, în niciun caz Intex nu-și asumă responsabilitatea față de dumneavoastră sau terți pentru pagube directe sau indirecte datorate utilizării jacuzzi-ului dumneavoastră PureSpa, sau pentru Intex, agenții acestuia ori acțiunile angajaților (incluzând fabricantul produsului). Dacă țara dumneavoastră nu permite excluderea sau limitarea daunelor directe sau indirecte, această limitarea sau excluderea nu se aplică dumneavoastră.

Rețineți că această garanție limitată nu se aplică în următoarele circumstanțe:

- Dacă jacuzzi-ului PureSpa este supus neglijenței, utilizării sau operării anormale, accidentării, utilizării necorespunzătoare, atașării ori remorcării, întreținerii sau depozitării inadecvată;
- Dacă jacuzzi-ului PureSpa este avariat în circumstanțe care nu pot fi controlate de Intex, incluzând dar nelimitându-se la perforări, ruperi, abraziuni, la uzură normală și deteriorări provocate de expuneri la incendiu, inundații, îngheț, ploaie sau alte forțe naturale externe;
- Dacă jacuzzi-ului PureSpa este utilizat în scopuri comerciale;
- Părților și componentelor care nu sunt vândute de Intex; și/sau
- Modificărilor neautorizate, reparărilor sau demontării jacuzzi-ului PureSpa de către oricine altcineva în afara de personalul de la Centrele de service Intex.

Costurile asociate cu pierderea apei din produs, a chimicalelor sau pagubele produse de apă nu sunt acoperite de această garanție. Accidentarea persoanelor sau deteriorarea bunurilor nu sunt acoperite de această garanție.

Citiți cu atenție manualul de utilizare și respectați toate instrucțiunile referitoare la utilizarea și întreținerea corectă ale jacuzzi-ului PureSpa. Întotdeauna inspectați produsul înainte de utilizare. Această garanție limitată va fi anulată dacă instrucțiunile nu sunt respectate.