

INTEX® MANUAL DE UTILIZARE TUB DE PESCUIT

IMPORTANT

**ACEST MANUAL CONINE INFORMAI DE SIGURANA
IMPORTANTE. CITII-L CU ATENIE ÎNAINTE DE A UTILIZA
ACEST PRODUS SI PASTRAI-L ÎN VEDEREA CONSULTARII
ULTERIOARE.**

Datorita politicii de îmbunatațire în permanența a produselor sale, Intex își rezerva dreptul de a modifica specificațiile și aspectul, ducând poate la actualizarea manualului fara notificari prealabile.

©2024 Intex Marketing Ltd. - Intex Development Co. Ltd. - Intex Recreation Corp. All rights reserved/Tous droits réservés/Todos los derechos reservados/Alle Rechte vorbehalten. Printed in China/Imprimé en Chine/Impreso en China/Gedruckt in China.

®™ Trademarks used in some countries of the world under license from®™ Marques utilisées dans certains pays sous licence de/Marcas registradas utilizadas en algunos países del mundo bajo licencia de/Warenzeichen verwendet in einigen Ländern der Welt in Lizenz von/

Intex Marketing Ltd. to/à/a/an Intex Development Co. Ltd., Hong Kong & Intex Recreation Corp., P.O. Box 1440, Long Beach, CA

90801 • Distributed in the European Union by/Distribué dans l'Union Européenne par/Distribuido en la unión Europea por/Vertrieb in der

Europäischen Union durch/Intex Trading B.V., Ettenseweg 46, 4706 PB Roosendaal – The Netherlands • Distributed in the UK by

Unitex Service (UK) Limited, 21 Holborn Viaduct, London EC1A 2DY, UK.

www.intexcorp.com

INTEX®

CUPRINS

96
IO

ATENȚIE.....3

DESCRIERE.....4

ANSAMBLU TUB DE PESCUIT.....5-7

INSTRUCȚIUNI DE UMFLARE.....8

UTILIZAREA SUPORTULUI UNDIȚEI.....8

INSTALAREA ȘI DETAȘAREA CHILEI.....8

MONTAREA SCAUNULUI.....9

ASAMBLAREA VÂSLEI.....9

INSTALAREA CURELEI DE TRANSPORT.....9

DEZUMFLAREA.....10

INSTRUCȚIUNI DE SIGURANȚĂ ȘI MANEVRARE.....10

ÎNGRIJIREA ȘI ÎNTREȚINEREA.....11

DEMONTAREA ȘI DEPOZITAREA.....11

PROBLEME TEHNICE.....11

REPARAȚII.....11

GARANȚIA LIMITATĂ.....12

PASTRAI ACESTE INSTRUCIUNI



ATENȚIE

- Acest produs nu este un dispozitiv de salvare. Se va folosi numai sub supraveghere competentă. Sunt interzise sariturile în barca. Nu se va lăsa pe sau lângă apă atunci când nu este utilizată. **Este interzisă remorcarea de către un alt vehicul.**
- A se citi în întregime manualul utilizatorului înainte de utilizare și a se păstra acest manual într-un loc sigur, în vederea consultării ulterioare.
- A se respecta toate instrucțiunile de siguranță și manevrare din acest manual.
- Produs propulsat exclusiv prin mijloace manuale. Nu atașați un motor.
- **Fiti atent la vânturile și curenții din larg.** Nu navigați niciodată singur.
- Nu depășiți capacitățile maxime recomandate. Supraîncărcarea încalca reglementările.
- Toate persoanele aflate la bord trebuie să poarte un dispozitiv de plutire personal (DPP).
- Atenție când pășiți sau vă urcați la bordul produsului. Pășiți în centrul produsului pentru stabilitate maximă.
- Distribuți greutatea pasagerilor, a echipamentului, a cutiei de scule de pescuit și a accesoriilor, astfel încât produsul să stea echilibrat de la prora (față) la pupă (spate) și pe lateral.
- Nu utilizați produsul dacă suspectați că este perforat sau are scurgeri.
- Adultii vor umfla camerele în ordine numerică.
- A nu se folosi pentru rafting pe ape învolburate sau pentru alte activități de sport extrem.
- Nu este destinat utilizării în scop comercial sau închirierii.
- A se respecta aceste reguli pentru a evita înecul, paraliziile sau alte accidente grave.

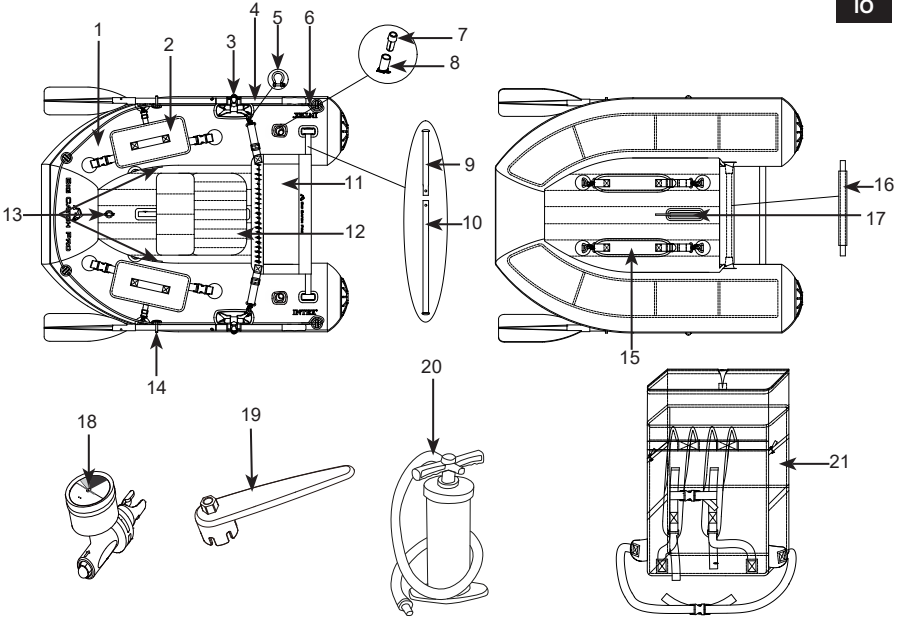
* Pentru o descriere completă a fiecărui simbol referitor la informațiile de siguranță și semn de siguranță imprimat pe produs și pe ambalaj, consultați secțiunea „Definiție”.

PASTRAI ACESTE INSTRUCIUNI

Pagina 3

Descriere

96
IO



OBSERVAȚIE: Desenele au numai rol ilustrativ. Este posibil să nu reprezinte produsul real. Piesele nu sunt la mărimea reală.

NR. REF.	DESCRIERE	BUC	NR. PIESĂ DE REZERVĂ
1	Corp ambarcațiune	1	13463
2	Geantă de depozitare pentru pescuit	2	13514
3	Ochet vâslă	2	/
4	Vâslă de 54"	2	10062D
5	Conector riglă de plasă	2	13529
6	Frânghie de siguranță	1	13528
7	Capac	2	13014G
8	Suport undiță de pescuit	2	13013G
9	„Țeavă de montare scurtă din 2 piese”	1	13462
10	„Țeavă de montare lungă din 2 piese”	1	13461
11	Riglă de plasă	1	13457
12	Scaun	1	13459
13	Supape de aer	3	/
14	Suport vâslă	2	/
15	Curea de transport	2	13513
16	Țeavă podea carenă	1	13460
17	Călcâi	1	12181
18	Manometru	1	12763
19	Cheie	1	11742A
20	Pompă de aer manuală	1	/
21	Rucsac	1	13458

PASTRAI ACESTE INSTRUCIUNI

Ansamblu tub de pescuit

Găsiți o zonă liberă, fără pietre sau alte obiecte ascuțite.

96
IO



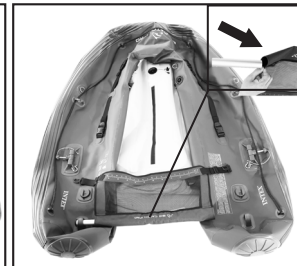
1. Desfaceți produsul.



2. Localizați „țeava de montare din 2 piese”: compusă dintr-o țeavă lungă și una scurtă. Introduceți țeava lungă printr-o parte a orificiului de montare a carenei.



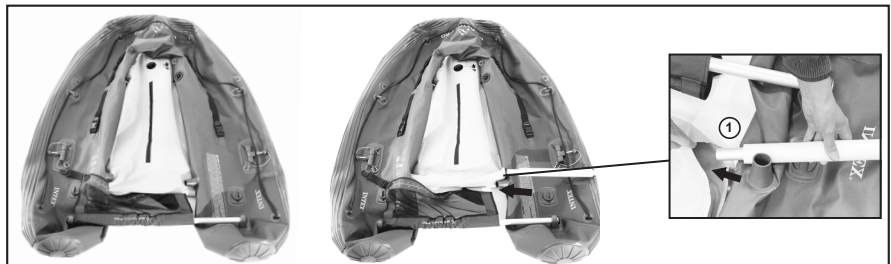
3. Desfaceți „rigla de plasă” cu marginea manșonului îndreptată spre „țeava de montare lungă din 2 piese”.



4. Introduceți „țeava de montare lungă din 2 piese” în manșonul riglei din plasă.

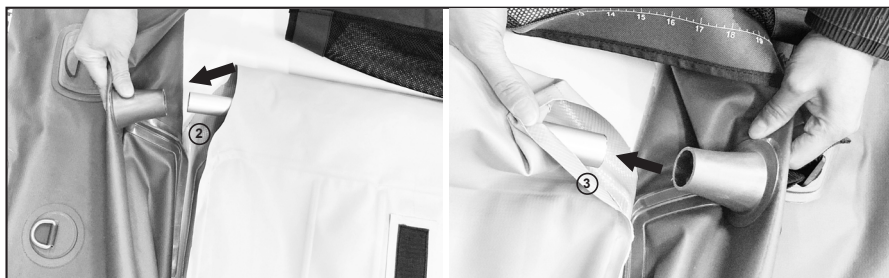


5. Introduceți „țeava de montare scurtă din 2 piese” prin cealaltă parte a orificiului de montare a carenei și în țeava de montare a piesei lungi. Asigurați-vă că butonul cu arc este blocat în poziție.



6. Introduceți „țeava de podea carenei” cu spumă în manșonul de pe marginea podelei.

PASTRAI ACESTE INSTRUCIUNI

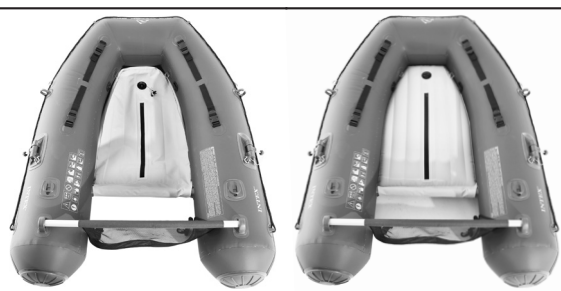


7. Introduceți „țeava pentru podeaua carenei” în dispozitivele de montare din stânga și din dreapta.

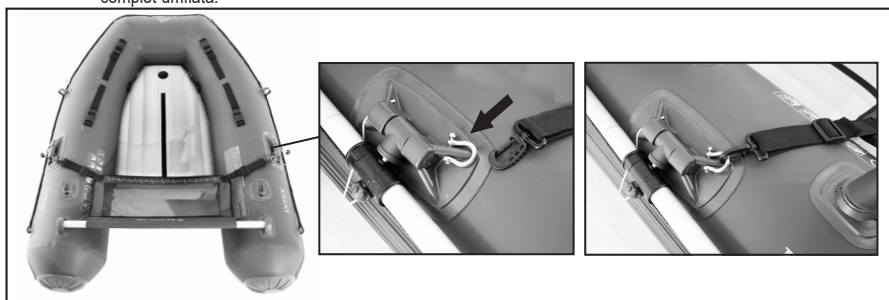


8. Asigurați-vă că „țeava pentru podeaua carenei” este introdusă în siguranță în dispozitivele de montare în timpul umflării.

NOTĂ: „Țeava pentru podeaua carenei” va rămâne pe loc după ce carena este complet umflată.



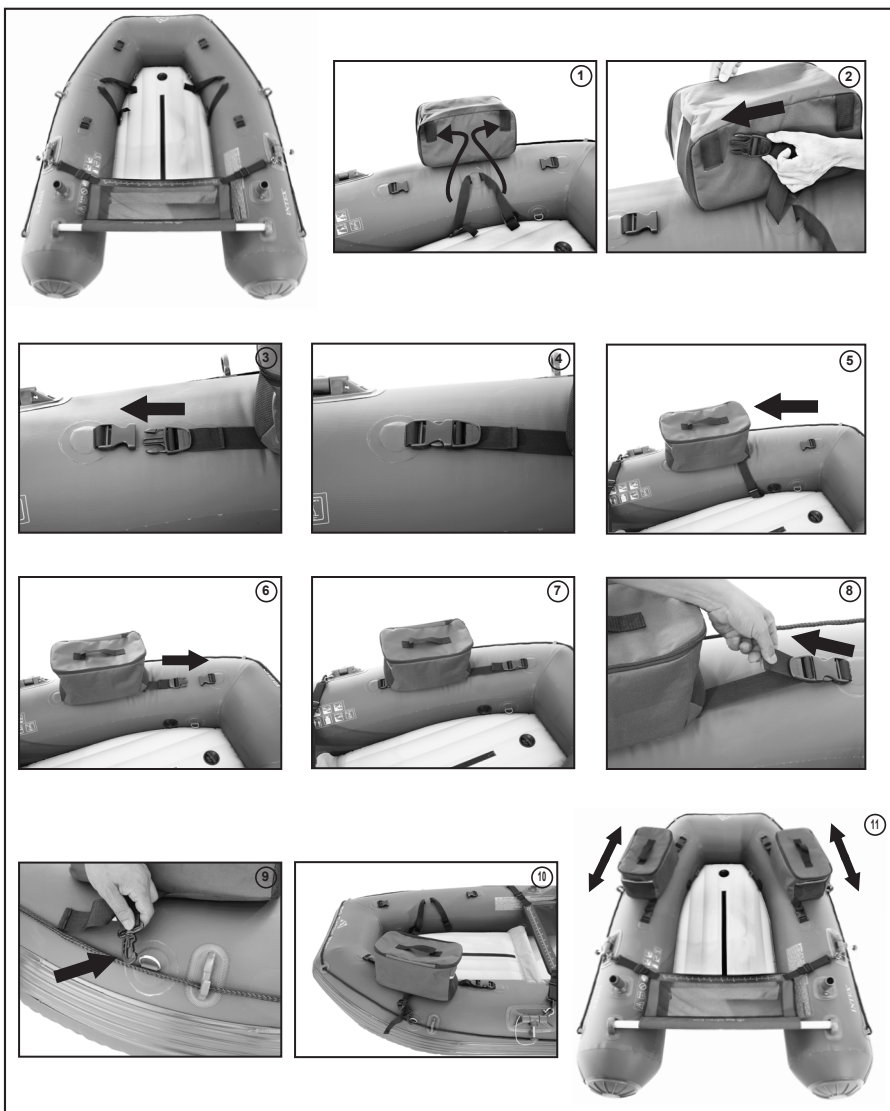
9. Umflați camerele de aer și podeaua urmând secvența numerică marcată lângă supapele de aer. Consultați secțiunea „Instrucțiuni de umflare” pentru detalii.



10. Prindeți curelele riglei din plasă de inelele D. Reglați lungimea curelelor și rigla plasei.

PASTRAI ACESTE INSTRUCIUNI

Pagina 6



11. Asamblați pungile de depozitare urmând secvența de mai sus și reglați poziția pungilor de depozitare după cum este necesar.

PASTRAI ACESTE INSTRUCIUNI

Pagina 7

Instrucțiuni de umflare

Utilizați o pompă de aer acționată manual sau cu piciorul pentru a umfla produsul. Nu folosiți compresoare de înaltă presiune. Adulții vor umfla camerele în ordinea numerică marcată pe supape. Este foarte important să respectați ordinea numerică: nerespectarea ordinii poate duce la un produs umflat necorespunzător. Umflați fiecare cameră până când este rigidă la atingere, dar NU dură.

Utilizați manometrul inclus pentru a verifica umflarea corectă a camerei principale. Indicatorul manometrului ar trebui situat în zona verde pentru o camera umflată corect. NU UMFLAȚI EXCESIV. Umpleți numai cu aer rece.

IMPORTANT: Temperatura aerului și condițiile meteorologice afectează presiunea internă a aerului din produsele pneumatice. Atunci când temperatura exterioară este scăzută, produsul va pierde din presiune, dat fiind că aerul se va contracta. Dacă se întâmplă acest lucru, puteți umfla puțin produsul. Cu toate acestea, dacă temperatura exterioară este ridicată, aerul se va dilata. Dacă se întâmplă acest lucru, „supapa de eliberare a presiunii aerului” va elibera automat excesul de aer atunci când presiunea internă este între 1,4-1,8psi (0,097-0,124bari).

Fixarea supapei de aer

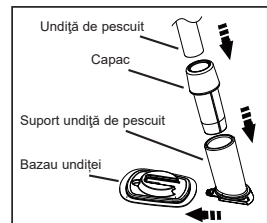
Verificați supapa de aer pentru depistarea scurgerilor și a vă asigura că este bine strânsă înainte de utilizare. Dacă supapa de aer pierde aer, utilizați cheia furnizată pentru a strânge supapa după cum urmează:

1. Asigurați-vă că produsul este dezumflat, deschideți capacul supapei de aer și introduceți cheia în corpul supapei.
2. Cu o mână, țineți partea din spate a bazei supapei de aer din interiorul produsului și rotiți cheia în sens orar.

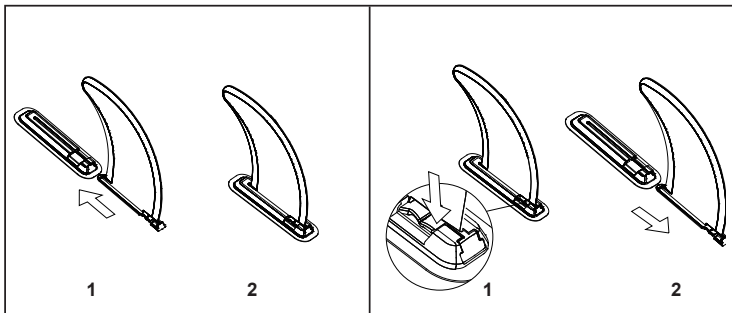
IMPORTANT: Nu reglați niciodată baza supapei de aer când se utilizează produsul. Utilizați cheia pentru supapa de aer, numai dacă supapa este slăbită sau se înregistrează scurgeri în jurul bazei supapei de aer. Nu strângeți supapa excesiv: acest lucru o poate avaria. Asigurați-vă că supapa este fixă și nu are scurgeri.

UTILIZAREA SUPORTULUI UNDITEI

1. Culisați suportul de undiță în baza de montare.
2. Introduceți capacul în suportul de undițe.
3. Introduceți undița în capatul terminal.



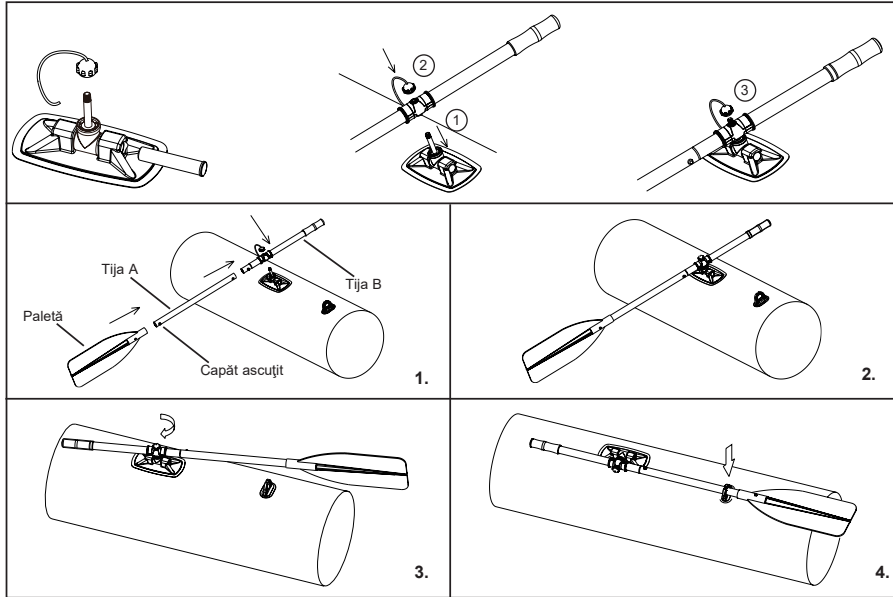
Instalarea și detașarea chilei



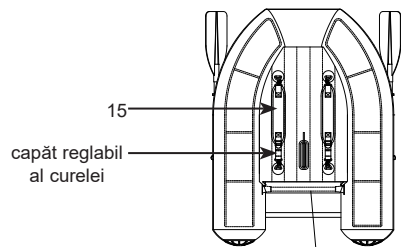
PASTRAI ACESTE INSTRUCIUNI

Montarea scaunului

1. Introduceți capătul de evacuare a pompei de aer în supapă și începeți procesul de umflare. Umflați până când este rigidă la atingere, dar NU tare. Nu umflați excesiv și nu folosiți un compresor de înaltă presiune.
2. Închideți capacul supapei și așezați scaunul pe banda cu scai situată pe podea.

Asamblarea vâslei**Instalarea curelei de transport**

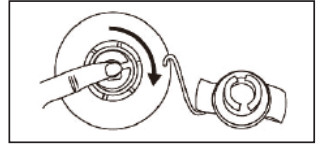
Răsturnați produsul umflat cu dedesubtul în sus. Atașați curelele de transport la inelele D și reglați lungimea curelelor. Scoateți eleronul înainte de a transporta produsul pe spate. Reinstalați eleronul și scoateți curelele de transport înainte de a utiliza produsul.

**PASTRAI ACESTE INSTRUCIUNI**

Dezumflarea

Pentru tub de pescuit:

1. Deșurubați capacul pentru expunerea muștiucului, împingeți muștiucul înăuntru și rotiți-l la 90 de grade înspre dreapta pentru a-l fixa în poziție.
2. După terminarea umflării, împingeți muștiucul la 90 de grade înspre stânga pentru a-l repune în poziția de umflare.
3. Repuneți capacul la loc.



Instrucțiuni de siguranță și manevrare

Înainte de a vă îndepărta de mal sau de doc

Familiarizați-vă cu toate informațiile necesare și informați-i pe pasagerii dumneavoastră:

- Urmați un curs de siguranță și obțineți instruire practică de la furnizor sau de la autoritățile locale.
- Cunoașteți toate reglementările locale și pericolele legate de activitățile acvatice.
- Fiți atent la buletinele meteo, curenții locali, marea și intensitatea vântului.
- Informați o persoană care rămâne pe mal asupra orei la care intenționați să vă întoarceți.
- Învățați cum să stabiliți distanța pe care o puteți acoperi și rețineți că vremea nefavorabilă vă poate înșela.
- Citiți regulat toate cerințele de siguranță.

Verificați starea de funcționare a produsului și a echipamentelor:

- Verificați presiunea de umflare.
- Verificați capacele supapelor.
- Verificați dacă sarcina este distribuită uniform, din față (proră) în spate (pupă) și de la o laterală la alta.

Asigurați-vă că toate echipamentele de siguranță necesare sunt la bord:

- Un dispozitiv de plutire personal (DPP) de persoană.
- Pompă de aer, vâsle, kit de reparare și trusă de scule.
- Alte echipamente obligatorii.
- Farurile sunt obligatorii dacă navigați după lăsarea serii.

Reguli de respectat

- Fiți responsabil, nu neglijați regulile de siguranță, deoarece acest lucru poate pune în pericol viața dumneavoastră și a celorlalți.
- Respectați regulamentele și practicile locale.
- Rețineți că vremea se poate înrăutăți rapid. Fiți întotdeauna sigur că puteți ajunge rapid la un adăpost.
- Purtați un dispozitiv personal de plutire (DPP).
- Nu beți alcool și nu consumați droguri înainte sau în timpul utilizării produsului.
- Nu depășiți numărul permis de persoane sau greutatea permisă.
- Fiți atent la înotători și scafandrii. Evitați întotdeauna zonele în care se găsesc aceștia.
- Fiți foarte atent atunci când manevrați barca în apropierea plajelor și a rampelor de lansare. Steagul Alpha indică prezența scafandrilor în apropiere. Conform legislației locale privind navigația, TREBUIE să mențineți o distanță de siguranță care se poate situa între 50 de metri (164 picioare) și 91 de metri (300 picioare).
- Evitați orice contact între camerele de aer și obiectele ascuțite sau lichidele agresive (cum ar fi acidul).
- Nu fumați la bord.

PASTRAI ACESTE INSTRUCIUNI

Îngrijirea și întreținerea

Nu depozitați produsul umflat. Dacă îl depozitați într-un dulap, subsol sau garaj, vă sugerăm să alegeți un loc răcoros și uscat, asigurându-vă că produsul este curat și uscat înainte de a-l depozita - altfel mucegaiul se poate acumula.

Curățați produsul după o călătorie pentru a preveni deteriorarea cauzată de nisip, apă sărată sau expunerea la soare.

Majoritatea mizeriei poate fi îndepărtată cu un furtun de grădină, un burete și săpun neabraziv. Asigurați-vă că produsul este complet uscat înainte de depozitare. Depozitați produsul și accesoriile într-un loc uscat, cu o temperatură între 32 grade Fahrenheit (0 grade Celsius) și 104 grade Fahrenheit (40 grade Celsius).

Demontarea și depozitarea

Mai întâi curățați bine produsul urmând instrucțiunile de îngrijire și întreținere. Deschideți toate supapele de aer, dezumflați produsul complet și cu grijă, și scoateți toate accesoriile din produs. Îndoiiți partea stângă a produsului și apoi pliați partea dreaptă peste stânga. Împăturiți strâns prora de două ori înspre mijlocul produsului, forțând evacuarea aerului rămas; repetați aceeași procedură și pentru pupă. rindeți cele două părți opuse pliate și aduceți-le una peste cealaltă, ca și cum ați închide o carte. Puneți la loc toate capacele supapelor de umflare. Produsul este gata de depozitare. Îndoiiți produsul lejer și evitați coturile ascuțite, colțurile și cutele care pot deteriora produsul.

Probleme tehnice

Dacă produsul pare puțin moale, s-ar putea să nu fie din cauza unei scurgeri. Dacă produsul a fost umflat târziu în timpul zilei cu aer de 32 ° C (90 ° F), acel aer s-ar putea răci până la 25 ° C (77 ° F) peste noapte. Aerul mai rece exercită mai puțină presiune asupra carenei, și astfel barca poate părea moale în dimineața următoare.

Dacă nu au existat variații de temperatură, căutați sursa problemei:

- Uitați-vă bine la produs de la doar câțiva metri distanță. Întoarceți-o și verificați cu atenție exteriorul. Găurile mari sunt ușor de observat.
- Dacă intuiți unde se găsește gaura, folosiți un amestec de detergent de vase și apă într-un pulverizator și pulverizați zonele suspecte. Gaura va produce bule care vă vor arăta unde este problema.
- Verificați supapele pentru a vedea dacă nu există scurgeri și dacă este necesar, pulverizați apă cu săpun în jurul supapelor și la baza acestora.

Reparații

Datorită utilizării constante, este posibil să vă perforați uneori produsul. Repararea majorității găurilor nu durează decât câteva minute. Produsul include un material pentru reparații, și materiale suplimentare pentru reparații pot fi comandate de la Serviciul Intex de consumatori sau de pe site-ul nostru.

Localizați mai întâi gaura; apa cu săpun va face bule și o va indica. Curățați bine zona din jurul găurii, pentru a îndepărta mizeria sau reziduurile.

Tăiați o bucată de petec de reparat suficient de mare pentru a depăși zona afectată cu aproximativ 1,5 cm (1/2"). Rotunjiți marginile și puneți petecul pe zona deteriorată și APĂSAȚI FERM ÎN JOS.

Nu umflați 30 de minute după peticire.

Dacă petecul nu s-a fixat, puteți cumpăra adeziv pe bază de silicon sau PVC utilizat la repararea saltelelor de camping, a corturilor sau a încălțărilor de la magazinul local, vă rugăm consultați instrucțiunile referitoare la lipirea petecului.

PASTRAI ACESTE INSTRUCIUNI

Garanție limitată

96
IO

Tub de dumneavoastră Pescuit marca Intex a fost fabricată din cele mai bune materiale și la cele mai înalte standarde. Toate Tub de Pescuit marca Intex au fost verificate și declarate fără vicii înainte de a părăsi fabrica. Această garanție limitată se aplică numai Tub de Pescuit marca Intex.

Această garanție limitată este suplimentară și nu înlocuiește drepturile dumneavoastră legale și soluțiile de care puteți beneficia. În măsura în care prezenta garanție este în neconcordanță cu oricare dintre drepturile dumneavoastră legale, acestea vor prevala. De exemplu, legile cu privire la consumatori din Uniunea Europeană asigură drepturi statutorii referitoare la garanție, în plus față de prevederile de care beneficiați ca urmare a acestei garanții limitate: pentru informații referitoare la legile cu privire la consumatori din UE, vă rugăm să accesați site-ul Centrului Consumatorilor din Europa la http://ec.europa.eu/consumers/ecc/contact_en/htm.

Prevederile acestei garanții limitate se aplică numai cumpărătorului inițial. Această garanție limitată este valabilă timp de 1 an de la data cumpărării produsului. Păstrați documentele de achiziționare împreună cu acest manual, dat fiind că va trebui să faceți dovada cumpărării și că reclamațiile trebuie să fie însoțite de chitanță, pentru a nu anula garanția limitată.

În cazul în care constatați un defect de fabricație la Tub de Pescuit marca Intex în timpul perioadei de garanție, vă rugăm să contactați Centrul de service Intex corespunzător prezentat în acest manual. În cazul în care articolul este returnat așa cum este specificat de către Centrul de Asistență Clienți Intex, Centrul va inspecta articolul și va determina valabilitatea reclamației. În cazul în care articolul este acoperit de prevederile garanției, acesta va fi reparat sau înlocuit cu un articol identic sau comparabil (la alegerea Intex), fără niciun cost pentru dumneavoastră.

În afară de prezenta garanție și celelalte drepturi legale din țara dumneavoastră, nu sunt implicate alte garanții suplimentare. În măsura în care este posibil în țara dumneavoastră, Intex nu va fi răspunzătoare sub nicio formă față de dumneavoastră sau față de orice terță parte pentru deteriorări directe sau indirecte care apar ca urmare a utilizării produsului Tub de Pescuit marca Intex, sau a acțiunilor întreprinse de Intex sau de agenții și angajații acesteia (inclusiv fabricația produsului). Unele țări sau jurisdicții nu permit excluderea sau limitarea daunelor indirecte sau de consecință, prin urmare limitarea sau excluderea de mai sus nu se aplică în cazul dvs.

Trebuie să rețineți că această garanție limitată nu se aplică în următoarele circumstanțe:

- Dacă Tub de Pescuit marca Intex face obiectul neglijenței, utilizării sau funcționării incorecte, accidentelor, funcționării inadecvate, tragerii sau remorcării, întreținerii sau depozitării necorespunzătoare.
- În cazul în care Tub de Pescuit Intex este supusă deteriorării din cauza unor circumstanțe în afara controlului companiei Intex, incluzând, dar fără limitare la înțepături, rupturi, abraziuni sau uzură obișnuită.
- În cazul pieselor și componentelor necomercializate de Intex; și/sau.
- În cazul modificărilor, reparațiilor sau demontărilor neautorizate efectuate asupra Tub de Pescuit marca Intex de altcineva în afară de personalul Centrului de Asistență Clienți Intex.

Citiți cu atenție manualul utilizatorului și urmați toate instrucțiunile referitoare la utilizarea și întreținerea corectă a bărcii dumneavoastră Tub de Pescuit marca Intex. Verificați întotdeauna echipamentul dumneavoastră înainte de utilizare. Puteți pierde garanția limitată dacă nu urmați aceste instrucțiuni.

PASTRAI ACESTE INSTRUCIUNI